

Załącznik nr 1
do Uchwały Rady Miasta Łędziny
nr VIII/56/15 z dnia 30.04.2015 r.

SPRAWOZDANIE Z DZIAŁALNOŚCI

**MIEJSKIEGO OŚRODKA POMOCY
SPOŁECZNEJ
W ŁĘDZINACH**

ZA ROK 2014



Spis treści:

	str.
Wstęp.....	4
Zasady działania MOPS.....	4
Zmiany przepisów.....	7
I. Świadczenia z pomocy społecznej	7
1. Świadczenia pieniężne.....	7
2. Świadczenia niepieniężne	8
3. Wspieranie rodzin i piecza zastępcza.....	10
4. Przeciwdziałanie przemocy w rodzinie	11
5. Pozostała działalność	12
6. Charakterystyka świadczeniobiorców.....	13
7. Ocena realizacji zadań – wnioski.....	14
II. Świadczenia rodzinne	15
1. Świadczenia rodzinne i dodatki.....	15
2. Świadczenia z funduszu alimentacyjnego	17
III. Zespół Interdyscyplinarny i Gminna Komisja Rozwiązywania Problemów Alkoholowych	19
IV. Zatrudnienie w MOPS	19
V. Potrzeby MOPS	20
VI. Budżet MOPS w 2014 roku.....	21
A. Wydatki.....	21
1. Źródła finansowania wydatków.....	21
2. Realizacja zadań.....	21
B.	
Dochody.....	23
1. Dochody odprowadzane do budżetu gminy.....	23
2. Dochody odprowadzane do budżetu państwa.....	23
3. Dochody odprowadzane do obcych gmin jako dochód gminy dłużnika alimentacyjnego	24
C. Informacje dodatkowe mające wpływ na sytuację finansową gminy.....	24
1. Dochody budżetu państwa i jednostek samorządu terytorialnego związane z realizacją zadań z zakresu administracji rządowej	24
2. Świadczenia nienależnie pobrane.....	25
3. Realizacja ustawy o postępowaniu egzekucyjnym w administracji	26
Załączniki	
1. Wydatki na działalność Świetlicy Socjoterapeutycznej w 2014 roku	
2. Wydatki na obsługę Gminnej Komisji Rozwiązywania Problemów Alkoholowych w 2014	

- roku
3. Wydatki na opiekę dla dzieci przebywających w rodzinach zastępczych i na asystenta rodziny w 2014 roku
 4. Wydatki na bieżącą działalność działu świadczeń rodzinnych ze środków własnych gminy za 2014 rok
 5. Wydatki na bieżącą działalność Ośrodka ze środków własnych gminy za 2014 rok
 6. Wydatki na zasiłki i pomoc w naturze finansowane ze środków gminy za 2014 rok
 7. Wydatki na usługi opiekuńcze i specjalistyczne usługi opiekuńcze w 2014 roku
 8. Wydatki za prace społecznie – użyteczne i na program PEAD w 2014 roku
 9. Wydatki na świadczenia rodzinne i fundusz alimentacyjny oraz koszty obsługi tych zadań w wysokości 3% otrzymanej dotacji, finansowane z budżetu państwa w 2014 roku
 10. Wydatki na ubezpieczenia zdrowotne opłacane za osoby pobierające niektóre świadczenia rodzinne finansowane z budżetu państwa w 2014 roku
 11. Wydatki na realizację Rządowego programu wspierania osób pobierających świadczenia pielęgnacyjne finansowane z budżetu państwa w 2014 roku
 12. Wydatki na zasiłki okresowe finansowane z budżetu państwa w 2014 roku
 13. Wydatki na zasiłki stałe finansowane z budżetu państwa w 2014 roku
 14. Wydatki na asystenta rodziny finansowane z budżetu państwa w 2014 roku
 15. Wydatki na ubezpieczenia zdrowotne opłacane za osoby pobierające zasiłki stałe finansowane z budżetu państwa w 2014 roku
 16. Wydatki na bieżące utrzymanie Ośrodka finansowane z budżetu państwa w 2014 roku
 17. Wydatki na Rządowy program „Pomoc państwa w zakresie dożywiania” finansowane z budżetu państwa w 2014 roku
 18. Sprawozdanie roczne z działalności Świetlicy Socjoterapeutycznej Miejskiego Ośrodka Pomocy Społecznej w Łędzinach za rok 2014
 19. Sprawozdanie z działalności Gminnej Komisji Rozwiązywania Problemów Alkoholowych w Łędzinach za rok 2014
 20. Sprawozdanie z działalności Domu Dziennego Pobytu Seniora w Łędzinach za 2014 roku

Wstęp

Działając w oparciu o zapis art. 110 ust. 9 ustawy z dnia 12 marca 2004 roku o pomocy społecznej Miejski Ośrodek Pomocy Społecznej w Łędzinach przedstawia sprawozdanie z działalności za rok 2014.

Sprawozdanie określa stopień i sposób realizacji zadań nałożonych ustawami, podział zadań, wydatki poniesione w związku z ich realizacją, pojawiające się przeszkody oraz potrzeby w zakresie prowadzenia efektywnej działalności.

Konstrukcja sprawozdania pozwala prześledzić działalność MOPS na przestrzeni 2014 roku, ale także porównać z przebiegiem realizacji zadań w latach minionych oraz wyłobić występujące tendencje i zależności.

Zasady działania MOPS

Miejski Ośrodek Pomocy Społecznej jest samodzielną jednostką organizacyjną miasta powołaną uchwałą Rady Miasta Łędziny w 1991 (później, po raz drugi w 1999 roku) dla realizacji zadań z zakresu pomocy społecznej, w ramach zadań gminy i zadań z zakresu administracji rządowej. Działa w oparciu o ustawę o pomocy społecznej, ustawę o wspieraniu rodziny i systemie pieczy zastępczej, ustawę o finansach publicznych, ustawę o świadczeniach rodzinnych, ustawę o pomocy osobom uprawnionym do alimentów, ustawę o przeciwdziałaniu przemocy w rodzinie oraz wiele innych obowiązujących w obszarze pomocy społecznej przepisów.

Zgodnie z brzmieniem ustawy o pomocy społecznej MOPS jest narzędziem instytucji polityki społecznej państwa mającym na celu umożliwienie osobom i rodzinom przezwyciężenie trudnych sytuacji życiowych, których nie są one w stanie pokonać wykorzystując własne uprawnienia, zasoby i możliwości. Ma za zadanie wspierać osoby i rodziny w wysiłkach zmierzających do zaspokojenia niezbędnych potrzeb i umożliwiać im życie w warunkach odpowiadających godności człowieka. Ustawowo zobowiązany jest również do podejmowania innych zadań wynikających z rozeznaczonych potrzeb gminy, w tym tworzenia i realizacji programów osłonowych.

Współpracuje w tym zakresie, na zasadzie partnerstwa, z organami administracji samorządowej, rządowej, organizacjami społecznymi, Kościołem Katolickim i innymi kościołami, związkami wyznaniowymi oraz osobami prawnymi i fizycznymi.

Realizując zadania MOPS ma na celu dążenie do poprawy jakości życia słabszych społecznie i ekonomicznie mieszkańców miasta i osób przebywających na jego terenie, dbałość o zapewnienie prawidłowego rozwoju i funkcjonowania rodzin przeżywających trudności i kryzysy, budowanie właściwych relacji między jej członkami, właściwe pełnienie przez nich ról społecznych, wspieranie ich dążeń do usamodzielnienia, bezpieczeństwo oraz właściwy rozwój i wyrównywanie szans dzieci i młodzieży, przeciwdziałanie demoralizacji, patologiom i wykluczeniu społecznemu mieszkańców miasta.

Wypełniając swoje zadania MOPS kieruje się zasadami równości, pomocniczości, solidarności oraz subsydiarności, mając na względzie interes społeczny i słuszny interes obywateli. Rozeznaje i realizuje potrzeby obywateli i potrzeby wskazane przez władze miasta. Realizuje działania wynikające z zapisów miejskiej strategii rozwiązywania problemów społecznych. Tworzy lub współtworzy programy na rzecz mieszkańców miasta. Prowadzi obsługę organizacyjno-techniczną Zespołu Interdyscyplinarnego w Łędzinach oraz obsługę administracyjną i finansowo-księgową Gminnej Komisji Rozwiązywania Problemów Alkoholowych w Łędzinach.

Zadania wykonywane przez MOPS wynikają z przepisów prawa, do realizacji których ośrodek jest zobowiązany, bądź do których został wyznaczony.

Obszary zadań realizowanych przez MOPS **przedstawia schemat nr 1**. Choć realizacja zadań

mieszczących się w poszczególnych obszarach wynika z różnych przepisów prawa, to obszary często się przenikają, a odbiorcy świadczeń i usług, powielają. Wynika to zapewne z faktu niewiele odbiegających od siebie wysokości kryteriów uprawniających do świadczeń oferowanych przez te obszary oraz faktu złożoności sytuacji życiowych powodujących zapotrzebowanie na świadczenia z różnych obszarów.

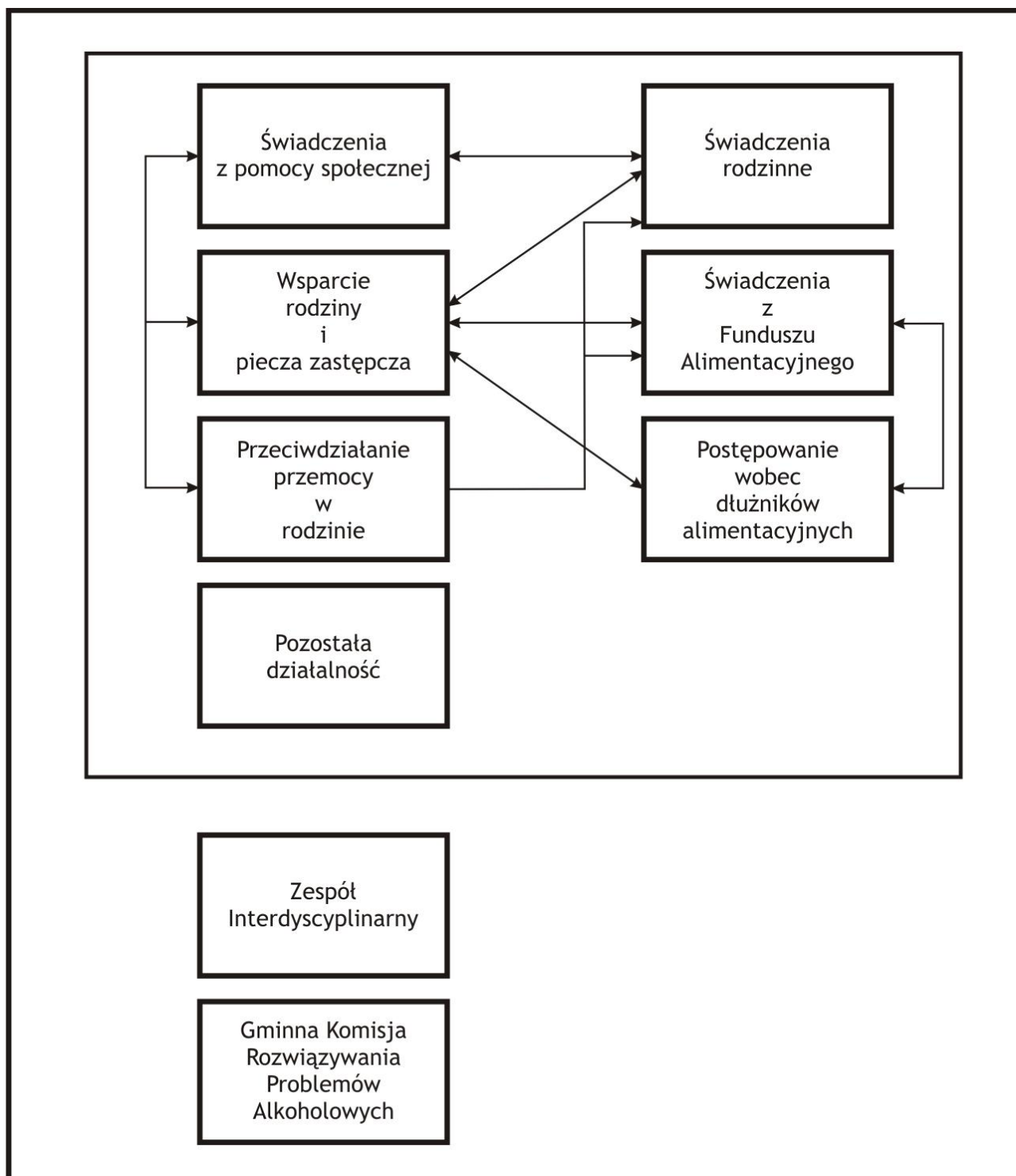
Każdy z obszarów przedstawionych na schemacie podzielić można na mniejsze, obejmujące węższe zagadnienia, wymagające specjalistycznej wiedzy i stosowania określonych standardów.

W celu realizacji coraz większej ilości i dogłębniej penetrowanych obszarów, coraz wyraźniej zarysowuje się konieczność wydzielania spośród zatrudnionych pracowników, zespołów specjalistów zajmujących się dość wąskim zakresem problemów przy jednoczesnej dobrej orientacji całości zagadnień składających się na działalność MOPS. Wiedza pracowników musi wykraczać poza problematykę pomocy społecznej i obejmować szerokie spectrum informacji koniecznych w procesie udzielania pomocy osobom i rodzinom tego wymagającym. Pojawia się też potrzeba wykorzystania w pracy specjalistów dotąd nie zatrudnianych lub/i poszerzenia/budowy infrastruktury okołopomocowej. Coraz bardziej istotne staje się również stosowanie interdyscyplinarnych rozwiązań, pogłębianie współpracy i budowanie partnerstw na rzecz pobudzania szeroko pojętej aktywności osób i rodzin trafiających do systemu pomocy społecznej i świadczeń rodzinnych.

MOPS realizuje swoje obowiązki zgodnie z zasadami celowości, legalności i gospodarności w zakresie wydatkowania środków finansowych, obowiązującymi standardami, oraz zasadami etyki zawodowej.

Realizacja misji i założonych celów przebiega zgodnie z wdrożoną polityką zarządzania ryzykiem i objęta jest kontrolą zarządcą.

Schemat nr 1
Obszary działania Miejskiego Ośrodka Pomocy Społecznej w Łędzinach



Informacje ogólne dotyczące działalności MOPS

Dla przejrzystości sprawozdania dane obrazujące stan realizacji zadań przedstawione zostały zgodnie z podziałem na obszary ujęte w schemacie nr 1.

Zmiany przepisów obowiązujące w pomocy społecznej

Obszar polityki społecznej państwa podlega ciągłym przemianom co powoduje, między innymi, systematyczną zmianę przepisów prawa w tym zakresie.

W roku 2014 odnotowano następujące zmiany w przepisach mających wpływ na obsługę odbiorców świadczeń i charakter tych świadczeń.

I tak:

wśród przepisów obowiązujących w pomocy społecznej:

- w związku ze zmianą ustawy o udzielaniu cudzoziemcom ochrony na terytorium Rzeczypospolitej Polskiej wprowadzono dla cudzoziemców pomoc w formie schronienia, posiłku, niezbędnego ubrania, zasiłku celowego oraz interwencji kryzysowej. Osobom tym może być także udzielona pomoc w formie pobytu w mieszkaniu chronionym, wskazaniu miejsca zamieszkania, opłacania składek na ubezpieczenie zdrowotne oraz świadczenia pieniężnego na utrzymanie i pokrycie wydatków związanych z nauką języka polskiego
- ze względu na zmianę ustawy o kombatantach oraz niektórych osobach będących ofiarami represji wojennych i okresu powojennego, ustalenie prawa i wypłata pomocy pieniężnej została przekazana do realizacji gminie.

I. Świadczenia z pomocy społecznej

Przyznawanie świadczeń z pomocy społecznej ma na celu zabezpieczenie podstawowych potrzeb osób i rodzin, których nie są one w stanie pokonać przy wykorzystaniu własnych uprawnień, zasobów i możliwości.

Świadczenia dzielą się na świadczenia o charakterze pieniężnym i niepieniężnym.

1. Świadczenia o charakterze pieniężnym

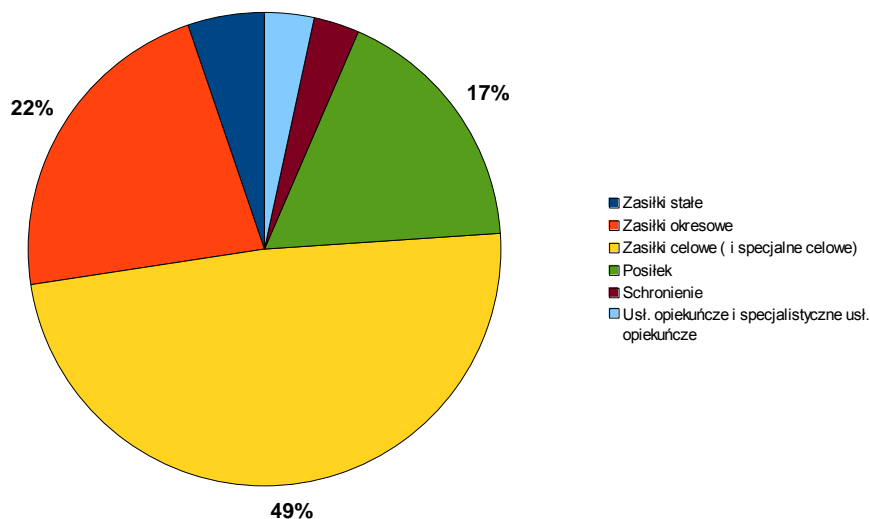
W roku 2014 MOPS udzielił **2733** świadczeń o charakterze finansowym na łączną kwotę **603 962,00 zł**. Otrzymało je **1024** osoby w **367** rodzinach. Świadczenia pieniężne stanowią odpowiedź na potrzeby wnioskodawców możliwe do zrealizowania w formie dokonania opłat, uregulowania zobowiązań, dokonania zakupu niezbędnych rzeczy i produktów.

Rozkład zrealizowanych świadczeń przedstawia się następująco:

- **zasilki stałe** otrzymało **59** osób; łączna kwota zasiłków wyniosła **234 677,00 zł**
- **zasilki okresowe** przyznano w **103** rodzinach, które liczyły **249** osób; łączna kwota wyniosła **163 615,00 zł**
- **zasilki celowe** skierowano do **156** rodzin liczących **373** osoby; łączna kwota wyniosła **180 187,00 zł**
- **specjalne zasilki celowe** przyznano **62** rodzinom, w których funkcjonuje **174** osoby; wartość

łącznie tych zasiłków wyliczono na kwotę **25 483,00 zł**

Udział % świadczeniobiorców w dystrybucji świadczeń z pomocy społecznej przyznanych w 2014 roku



2. Świadczenia o charakterze niepieniężnym

Świadczenia o charakterze niepieniężnym mogą mieć różną postać i być przyznawane w różnych okolicznościach. Najczęściej przyznawane są w sytuacjach podejrzenia o niezgodne z przeznaczeniem wykorzystywanie przez świadczeniobiorców własnych bądź przyznanych świadczeń, ich marnotrawienia lub sytuacjach wymagających udzielenia natychmiastowej pomocy. Zasadą obowiązującą przy udzielaniu świadczeń niepieniężnych jest przyznawanie pomocy w formie rzeczowej bądź różnego rodzaju usług, z których część ma wymiar materialny. Zaspokajają one potrzeby wnioskodawców, ale odbiorcy tych świadczeń nie otrzymują ich w formie gotówkowej.

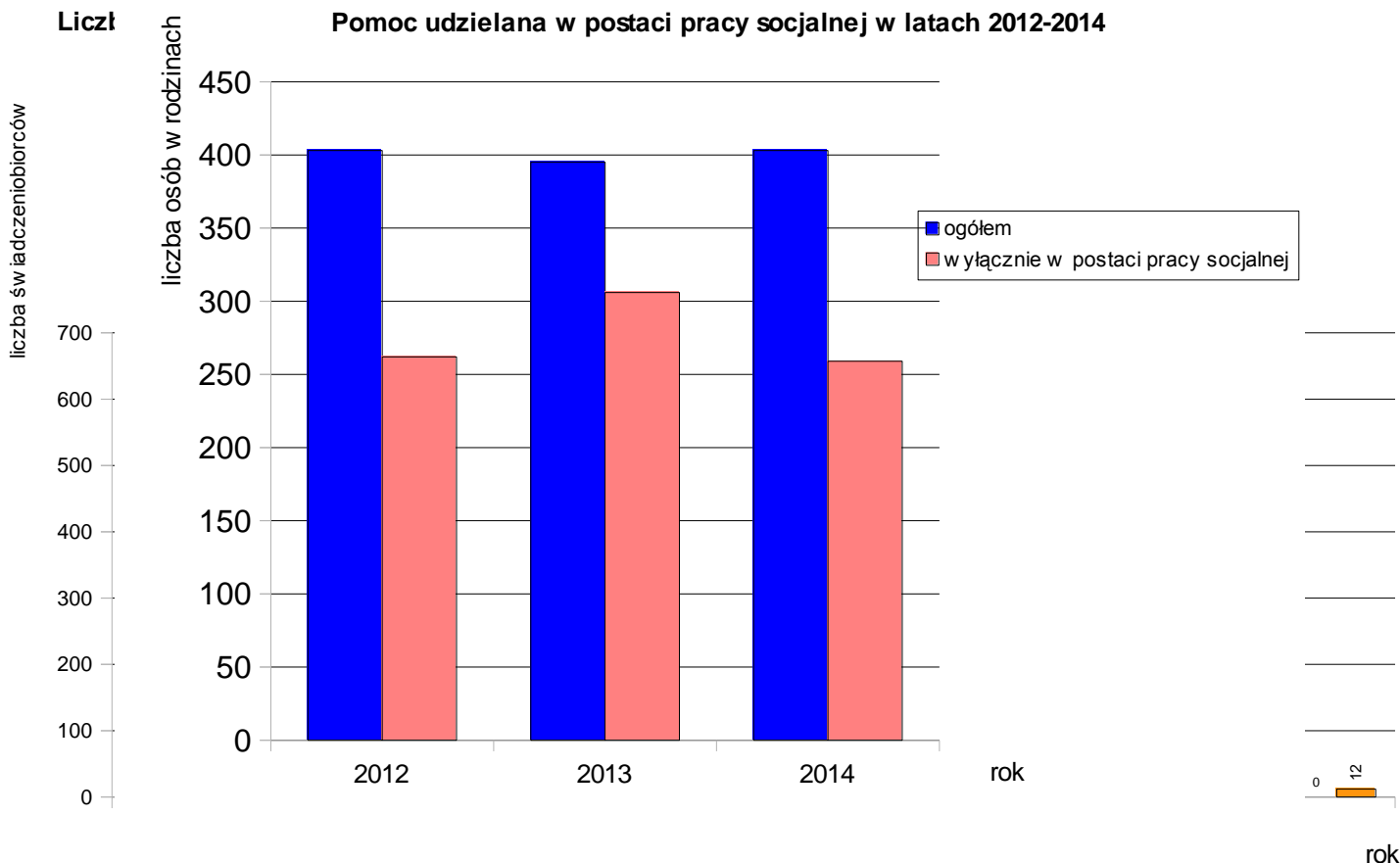
Świadczenia niepieniężne w roku 2014 trafiły do **494** środowisk. Łączna wartość tych świadczeń wyliczona została na kwotę **539 471 ,00 zł** (bez pracy socjalnej, poradnictwa, interwencji i pobytu w DDPS).

Na świadczenia o charakterze niepieniężnym składały się:

- **zakup posiłków** – posiłki przyznano **196** osobom, w tym **124** dzieciom w ilości **1350** świadczeń o łącznej wartości **132 317,00 zł** (68 213,00 zł – dorośli, 64 104,00 zł – dzieci)
- **bony żywnościowe** – bony żywnościowe do realizacji w sklepie wyłonionym w drodze zapytania ofertowego przyznano **28** rodzinom w ilości **1175** sztuk o łącznej wartości **17 195,00 zł** (MOPS stosuje bony o nominałach 5,00 zł, 20,00 zł i 50,00 zł)
- **bony kosmetyczno-chemiczne** – bony na środki czystości i podstawowe artykuły higieny osobistej do realizacji w wybranym w drodze zapytania ofertowego sklepie, otrzymało **22** osoby w ilości **121** sztuk o wartości łącznej **1 210,00 zł** (bony mają wartość 10,00 zł każdy)
- **schronienie** – zapewniono schronienie **35** osobom bezdomnym w **32** rodzinach w łącznej ilości **3 651** świadczeń na kwotę **104 289,00 zł**

- **składki na ubezpieczenia zdrowotne** – składki opłacono **51** osobom; łączna kwota składek wyniosła **19 052,00 zł**
- **usługi opiekuńcze i specjalistyczne usługi opiekuńcze** – tą formą pomocy objęto **38** osób, koszt poniesiony przez MOPS na realizację tych świadczeń wyniósł **25 441,00 zł**
- **pobyt w domu pomocy społecznej** – opłacono pobyt w domach pomocy społecznej **12** osobom na łączną kwotę **277 424,00 zł**
- **umieszczenie w dziennym domu pomocy społecznej** – z usług Domu Dziennego Pobytu Seniora skorzystało na przestrzeni całego roku około **35** osób skierowanych na pobyt dzienny **około 50 osób funkcjonujących w Klubie Seniora (spotkania okazjonalne),**
- **praca socjalna** – z pomocy w formie pracy socjalnej skorzystało **403** osoby w **115** rodzinach, w tym wyłącznie w postaci pracy socjalnej **259** osób w **76** rodzinach
- **interwencja kryzysowa** – działania podejmowane na rzecz osób i rodzin będących w kryzysie podjęto w **83** środowiskach liczących łącznie **291** osób
- **poradnictwo specjalistyczne** – poradnictwa udzielono przedstawicielom **82** rodzin liczących **263** członków (*poradnictwo tu wymienione nie dotyczy kwestii związanych bezpośrednio z procedurą pomocy społecznej; obejmuje problemy związane z załatwianiem różnych spraw [wnioski kierowane do sądu w różnych sprawach, rozliczenia majątkowe, sporządzanie CV, podania o pracę itp.], funkcjonowaniem społecznym, rodzinnym, radzeniem sobie z problemami, zwiększaniem aktywności poradnictwo prawne, rodzinne i psychologiczne),*
- **sprawienie pogrzebu** – sprawiono **2** pogrzeby osób samotnych, nie posiadających rodziny na kwotę **6 881,00 zł.**

Ponadto Ośrodek na rzecz społeczności lokalnej przystąpiła do **akcji „Czysty aniołek”** w ramach której otrzymał środki czystości i przekazał najbardziej potrzebującym oraz współorganizował z Fundacją FASTRYGA z okazji **Obchodów XIV Światowego Dnia FAS 09.09.2014r konferencję pod nazwą „FAS Food – czyli o żywieniu małych dzieci z zespołem FASD.**



3. Wspieranie rodziny i piecza zastępcza

Zadaniem obowiązkowym gminy jest wspieranie rodzin przeżywających trudności w pełnieniu funkcji opiekuńczo-wychowawczych. Wspieranie rodziny to zespół planowanych działań mających na celu przywrócić rodzinom zdolności do pełnienia tych funkcji, a jeśli to niemożliwe, zapewnienie dzieciom czasowej opieki i wychowania w systemie pieczy zastępczej.

1. Działania podejmowane na rzecz pomocy rodzinom z trudnościami w pełnieniu funkcji opiekuńczo-wychowawczych:

wspieranie rodziny - objętych wsparciem w myśl ustawy o wsparciu rodziny i systemie pieczy zastępczej zostało **41** rodzin (były to rodziny, w których problemy wymagają intensywnej, długotrwałej, interdyscyplinarnej pracy, rodziny potrzebujące czasu na wyjście z innego rodzaju kryzysów i rodziny nie rokujące na poprawę funkcjonowania, z których należy skierować dzieci do pieczy zastępczej), wsparcie miało szeroki wymiar: od poradnictwa specjalistycznego poprzez działania mające na celu pomoc w wyjściu z kryzysu, wzmacnianie prawidłowych postaw, modyfikowanie pełnionych funkcji i ról, rozwijanie różnych umiejętności i aktywności, pomoc w opiece nad dziećmi i załatwianiu spraw urzędowych do wzmacniania i wspierania osiągniętych efektów

kierowanie dzieci do pieczy zastępczej – umieszczono **1** dziecko w pieczy zastępczej całkowity

koszt umieszczenia dzieci w pieczy zastępczej wyniósł w roku 2014 - **18 664,93 zł** (*koszty dotyczą wyłącznie dzieci umieszczonych w pieczy po wejściu ustawy z dnia 9 czerwca 2011 roku o wspieraniu rodziny i systemie pieczy zastępczej, tj. od dnia 1 stycznia 2012 roku i wynoszą odpowiednio 10%, 30% i 50% kwoty średnich miesięcznych wydatków na opiekę i wychowanie dziecka umieszczonego w rodzinie zastępczej, rodzinnym domu dziecka lub placówce opiekuńczo-wychowawczej*)

wnioskowanie do sądu – w przypadkach budzących wątpliwości bądź podejrzenia pracowników MOPS co do nieprawidłowości w pełnieniu funkcji opiekuńczo-wychowawczych kierowane są wnioski do sądu o wgląd w sytuację rodziny lub ograniczenie lub pozbawienie władzy rodzicielskiej, w roku 2014 MOPS skierował do sądu **2** wnioski,

interwencje w sprawach opiekuńczo-wychowawczych – w wyniku informacji pozyskanych z różnych źródeł (doniesienia anonimowe, wnioski poradni, zgłoszenia sąsiadów lub członków rodzin, obserwacje pracowników) podjęto **72** interwencje, w wyniku których objęto rodziny pracą socjalną, wsparciem lub pracą asystenta rodziny

asysta rodzinna – w wyniku analizy sytuacji rodzin przeżywających trudności w pełnieniu funkcji opiekuńczo-wychowawczych objętych pracą asystenta rodziny zostało **21** na ogólną ilość **41** rodzin (*są to rodziny rokujące nadzieję na pozostawienie dzieci w ich środowisku rodzinnym, w tym wskazane przez sąd, wymagające niezwykle intensywnej pracy nakierowanej na uczenie i doskonalenie podstawowych czynności związanych ze sprawowaniem opieki nad dziećmi, nauką podstaw wychowania, a także prowadzenia gospodarstwa domowego, właściwego gospodarowania środkami finansowymi itp.*); średnia pracy z w/w rodzinami na koniec roku 2014 wynosi **7 miesięcy**, z **ośmioma** rodzinami asystent zakończył pracę, z czego z **trzema** ze względu na osiągnięcie celu, z **trzema** ze względu na zaprzestanie współpracy ze strony rodziny, z **dwoma** ze względu na zmianę metody pracy; nie podpisano żadnej umowy z rodziną wspierającą,

placówka wsparcia dziennego - Świetlica Socjoterapeutyczna, do której kieruje się dzieci wymagające objęcia opieką i wychowaniem z uwagi na fakt nieprawidłowego wykonywania tych funkcji przez ich opiekunów; w zajęciach placówki na przestrzeni całego roku wzięło udział **41** dzieci z **28** rodzin; rodziny pochodzenia dzieci to rodziny z problemami, w tym: **13** to rodziny niepełne, **4** – zrekonstruowane, **11** - z problemem alkoholowym, **13** – objęte nadzorem kuratora, w tym **1** dziecko, **1** – rodzina zastępcza ; skierowanych do placówki w roku 2014 zostało **11** dzieci (*Szczegółowe omówienie działalności Świetlicy zawiera załącznik nr 19 do niniejszego sprawozdania*)

4. Przeciwdziałanie przemocy w rodzinie

Tworzenie systemu przeciwdziałania przemocy w rodzinie oraz ochrony ofiar przemocy w rodzinie należy do zadań gminy. Jego ramy określone są w programie pod nazwą *System Przeciwdziałania Przemocy w Rodzinie oraz Ochrony Ofiar Przemocy w Rodzinie w Mieście Łęczyny*, przyjętym uchwałą nr X/61/11 Rady Miasta Łęczyny z dnia 26 maja 2011 roku.

W w/w systemie ważną rolę odgrywają ośrodki pomocy społecznej. W zadania wykonywane przez pracowników ośrodków pomocy społecznej wpisane jest właściwe rozeznawanie sytuacji występujących w rodzinach objętych wsparciem oraz takich, wobec których istnieje podejrzenie występowania przemocy zgłoszonych ośrodkowi, podejmowanie interwencji kryzysowej, w tym interwencji w przypadkach występowania przemocy w rodzinie, diagnozowanie sytuacji i potrzeb osób, co do których istnieje podejrzenie, że są dotknięte przemocą w rodzinie, udzielanie kompleksowej informacji o możliwościach uzyskania pomocy, formach tej pomocy, monitorowanie sytuacji rodzinnej, a jeśli zachodzi taka potrzeba – organizowanie dostępu do pomocy medycznej, jeżeli wymaga tego stan zdrowia osoby dotkniętej przemocą domową, zapewnienie schronienia w specjalistycznym ośrodku wsparcia dla ofiar przemocy w rodzinie oraz rozmowy z osobami, wobec których istnieje podejrzenie, że stosują przemoc.

Pracownicy socjalni Ośrodka uczestniczą w realizacji procedury „Niebieskie Karty”. Dział Interwencji Socjalnej i Profilaktyki natomiast prowadzi obsługę organizacyjno – techniczną Zespołu Interdyscyplinarnego w Łędzinach, a jego pracownicy socjalni są odpowiedzialni za prowadzenie grup roboczych powoływanych przez Zespół Interdyscyplinarny w Łędzinach i większość zadań wynikających ze sporządzanych podczas posiedzeń grup planów pomocy osobom, wobec których istnieje podejrzenie, że są dotknięte przemocą oraz planów pracy sporządzanych na rzecz potencjalnych jej sprawców.

W roku 2014 w ramach prowadzonej procedury „Niebieskie Karty” MOPS **objął pomocą 54 rodziny dotknięte przemocą domową**. Prowadził działania na rzecz **84 osób**, wobec których zaistniało podejrzenie, że są dotknięte przemocą, z tego **58** to kobiety, z których u **6** stwierdzono stopień niepełnosprawności, a **5** było w wieku poprodukcyjnym, **4** to mężczyźni, w tym **1** niepełnosprawny i **1** w wieku poprodukcyjnym, **22** to dzieci, z których **1** ma ustalony stopień niepełnosprawności. **62 osoby** zostały objęte przez pracowników socjalnych pomocą w formie poradnictwa psychologicznego, prawnego, socjalnego, zawodowego i rodzinnego, a **2** z nich otrzymało pomoc w formie poradnictwa medycznego. **16 rodzin** zostało objętych pomocą finansową Ośrodka. Wsparciem i pomocą asystenta rodziny w ramach ustawy o wspieraniu rodziny i pieczy zastępczej objętych zostało **5 rodzin**. **2 rodzinom** przyznano w pierwszej kolejności mieszkanie socjalne ze względu na występującą przemoc w rodzinie. **3** osoby, w tym **2** dzieci doznających przemocy zostało umieszczonych w specjalistycznym ośrodku wsparcia dla ofiar przemocy w rodzinie.

Ośrodek prowadził również działania na rzecz **47 osób**, wobec których zaistniało podejrzenie, że stosują przemoc w rodzinie, z tego **40** to mężczyźni i **7** kobiet. **3** osoby wzięły udział w programie korekcyjno – edukacyjnym dla sprawców przemocy w rodzinie, z tego **1** osoba ukończyła program.

W ramach realizacji procedury „Niebieskie Karty” pracownicy Ośrodka sporządzili **18** formularzy „Niebieska Karta – A”, z tego **7** formularzy NK–A wszczęło procedurę NK. Pracownicy **socjalni** brali udział w **65** posiedzeniach grup roboczych.

(Szczegółowe sprawozdanie Zespołu Interdyscyplinarnego w Łędzinach dotyczące działań dotyczących przeciwdziałania przemocy i realizacji procedury „Niebieskie Karty” za rok 2014 zostało w dniu 11 marca 2015 roku złożone na ręce Burmistrza Miasta Łędziny i przyjęte Uchwałą nr VII/42/15. Rady Miasta Łędziny z dnia 25.03.2015r.)

5. Pozostała działalność

Poza zadaniami statutowymi MOPS prowadzi jeszcze inną działalność. Spośród działań o ważnym dla osób wymagających szeroko rozumianego wsparcia, zrealizowanych w roku minionym wymienić należy:

- **współpracę** z różnymi instytucjami i organizacjami społecznymi na rzecz rozwiązywania problemów osób i rodzin wymagających pomocy w różnych obszarach
- **obsługę prac społecznie użytecznych** – MOPS typuje kandydatów do udziału w w/w pracach na podstawie umowy zawartej przez Gminę Łędziny z Powiatowym Urzędem Pracy w Tychach, motywuje wyłonione osoby do podjęcia tychże, monitoruje przebieg prac i wypłaca miesięczne wynagrodzenia; umowa z PUP obejmowała prace społecznie-użyteczne dla **16** osób wskazanych przez MOPS; do prac społecznie użytecznych skierowanych zostało **41** osób długotrwale bezrobotnych, korzystających ze świadczeń z pomocy społecznej, z czego **9** podjęło stałe zatrudnienie, **3** nie odebrały skierowania z PUP, **7** nie stały się do wykonywania pracy, **3** nie zostały zakwalifikowane do udziału w pracach (uczestniczyły w latach poprzednich), **2** przedstawiły zwolnienia lekarskie, **1** otrzymała świadczenie pielęgnacyjne z uwagi na opiekę nad niepełnosprawnym dzieckiem, **3** nie zgłosiły się w terminie i zostały wyrejestrowane z PUP, a **3** zostały niezakwalifikowane do prac społecznie użytecznych z uwagi na inny profil pomocy ustalony przez PUP

- **obsługę Programu PEAD** - zdeponowano żywność w ramach nadwyżek wynikających z programu PEAD 2013 dla **101** rodzin liczących **250** osób. Ogółem przyjęto i wydano **6 500 tony** żywności (mleko UHT, ser podpuszczkowy, ser topiony, mąka pszenna, makaron, ryż, kasza, marchewka z groszkiem, koncentrat pomidorowy, dżemy, cukier, konserwy mięsne, olej, herbatniki); średnio na osobę przypadło **25,79** kg różnego rodzaju żywności,
- **udział pracowników w komisjach miejskich:** ds. przyznawania stypendiów szkolnych, naboru uczestników do projektu: „Eliminacja wykluczenia cyfrowego w gminie Lędziny” i zespole ds. mieszkaniowych
- **obsługę** i nadzór działalności Klubu Seniora przy Domu Dziennego Pobytu Seniora
- **obsługę** Zespołu Interdyscyplinarnego i Gminnej Komisji Rozwiązywania Problemów Alkoholowych

6. Charakterystyka świadczeniobiorców

W roku 2014 w stosunku do roku poprzedniego odnotowano nieznaczny spadek liczby osób i rodzin korzystających z pomocy społecznej (w 2013 roku – **283** rodziny, w 2014 roku **279**).

Powody składające się na przyznanie świadczeń z pomocy społecznej kształtowały się następująco:

1. **bezrobocie** – bezrobocie co najmniej jednej osoby w rodzinie było najczęstszym powodem przyznawania świadczeń; z tego powodu skorzystało z pomocy społecznej **161 rodzin** liczących **383** członków
2. **ubóstwo** – stosując tę przesłankę do przyznania świadczeń bierze się pod uwagę dochód (niezależnie od źródła jego powstawania) pozostający w dyspozycji osoby, czy rodziny i mierzy się możliwości zabezpieczenia wszystkich podstawowych potrzeb w oparciu o ten dochód; jeśli jest on niższy lub równy kryterium dochodowemu określone w ustawie o pomocy społecznej, lub też nie występuje w ogóle, kwalifikuje się rodzinę jako dotkniętą ubóstwem ; jako dotknięte ubóstwem zdiagnozowano **142 rodzin** składających się z **282** osób
3. **długotrwała lub ciężka choroba** – kryterium to zastosowano w stosunku do **119 rodzin** liczących **220** członków
4. **bezradność w sprawach opiekuńczo-wychowawczych i prowadzenia gospodarstwa domowego** - powód ten skupia się wokół problemów związanych z nieumiejętnym pełnieniem funkcji opiekuńczo-wychowawczych, nieradzeniem sobie z organizacją prac domowych, planowaniem wydatków, ale też rozwiązywaniem wielu innych trudności; z tytułu bezradności skorzystało **109 rodzin** liczących **373** członków
5. **niepełnosprawność** – niepełnosprawność stanowiła główną przesłankę przyznania pomocy w **107 rodzinach** liczących łącznie **192** członków
6. **potrzeba ochrony macierzyństwa** – ochrona kobiet w ciąży i małych dzieci (rodzin z małymi dziećmi) była powodem udzielenia świadczeń **38 rodzinom**, w tym **11 wielodzietnym**, w których funkcjonuje **183** osób
7. **bezdomność** – pod pojęciem bezdomności należy rozumieć brak możliwości zamieszkiwania w lokalu mieszkalnym rozumianym jak w ustawie o ochronie praw lokatorów i mieszkaniowym zasobie gminy i brak zameldowania na pobyt stały, ale także niemożność przebywania w lokalu, o którym mowa wcześniej, mimo faktu zameldowania na pobyt stały w tym lokalu; z tytułu bezdomności świadczenia otrzymało **44 osoby** w **40** rodzinach (wszystkie *osoby to mieszkańcy Lędzin; za osoby, posiadające stałe zameldowanie bądź ostatnie stałe zameldowanie w innych gminach, MOPS otrzymuje zwrot wartości udzielonych świadczeń z ośrodków właściwych dla ostatniego miejsca zameldowania*)
8. **alkoholizm** – problemy z nadużywaniem alkoholu widoczne są w wielu rodzinach ubiegających się o świadczenia z pomocy społecznej, ale jako przesłankę wiodącą wyodrębniono alkoholizm w **16 rodzinach**, w których funkcjonuje **24** osoby (*były to rodziny, w których osoby nadużywające alkoholu zostały zdiagnozowane jako uzależnione, zawarły kontrakt socjalny lub udzielenie pomocy było konieczne z uwagi na dobro małoletnich dzieci lub innych osób zależnych*)
9. **trudności w przystosowaniu się do życia po zwolnieniu z zakładu karnego** – pomoc po

opuszczeniu aresztu śledczego lub zakładu karnego przyznano w **9 rodzinach** liczących **11** członków

10. przemoc w rodzinie – z uwagi na wystąpienie przemocy w rodzinie, przy mniej znaczącym nasileniu innych przesłanek przyznano pomoc **4 rodzinom**, w których funkcjonowało **12** członków

Pozostałe przesłanki, których spełnienie umożliwia ubieganie się o świadczenia z pomocy społecznej, a które zaliczone zostały jako wiążące (*przesłanki zazwyczaj kumulują się, ale dla celów sprawozdawczych wybiera się jedną najbardziej znaczącą w czasie badania aktualnej sytuacji osoby czy rodziny*), występowały znacznie rzadziej.

Wśród klientów pomocy społecznej znaczącą ilość stanowią osoby w wieku produkcyjnym oraz osoby wieku od 0 do 17 roku życia. Osoby korzystające ze świadczeń długotrwale stanowią około 1/3 wszystkich korzystających. Większość występujących z wnioskiem o przyznanie świadczenia to kobiety.

7. Ocena realizacji zadań z pomocy społecznej– wnioski

Wszystkie zaplanowane na rok 2014 zadania zostały zrealizowane.

Na świadczenia z pomocy społecznej wydano **1899 decyzji administracyjnych**. Decyzji odmownych wydano **119**, przyjęto **8** odwołań od decyzji, z czego **4** Samorządowe Kolegium Odwoławcze w Katowicach utrzymało w mocy, **2** uchyliło do ponownego rozpatrzenia, **1** stwierdzono uchybienie terminu i **1** rozpatrzone ponownie przez MOPS. Wystąpiono z wnioskiem o rozstrzygnięcie sporu kompetencyjnego z MOPS Tychy, postępowanie zakończyło się pozytywnie dla tutejszego Ośrodka. Wznowiono lub wszczęto postępowania administracyjne w **62** przypadkach, najczęściej na skutek zmiany sytuacji świadczeniobiorców (sytuacji dochodowej, rodzinnej, osobistej często nie zgłaszanych przez strony), bądź wskutek utraty uprawnień przez świadczeniobiorców lub marnotrawienia przyznanych im świadczeń.

Ogólnie rzecz biorąc, w działalności MOPS nie wystąpiły większe zakłócenia uniemożliwiające wykonanie zadań. Dotkliwy problem, podobnie jak w latach minionych, stanowiły trudności w interpretacji obowiązujących przepisów prawa. Wielość i niespójność interpretacji prawnych (*różnice interpretacji stosowanych przez ustawodawcę, właściwe ministerstwo, kolegia odwoławcze i sąd administracyjny różnych instancji*) w powiązaniu z ilością stosowanych aktów prawnych, powoduje duże straty czasu w procesie wydawania decyzji.

Bezspornie trudną sytuację powodował niewystarczający na zaspokojenie podstawowych potrzeb wnioskodawców, budżet. Biorąc pod uwagę wysokość środków finansowych na realizację zadań MOPS w roku 2014 mieliśmy do czynienia z sytuacją, w której w większości przypadków, świadczenia przyznawane były w kwotach stanowiących tylko dofinansowanie potrzeb, o zabezpieczenie których występowali wnioskodawcy. W bardzo trudnym położeniu stawał też wnioskodawców, których dochód nieznacznie przekracza kryterium dochodowe (głównie emerytów i rencistów, osoby chore i starsze wiekiem), które często otrzymywały pomoc na poziomie nie pozwalającym na zabezpieczenie absolutnie koniecznych potrzeb lub otrzymywały decyzje odmowne. Sytuacja taka nie pozwalała na usamodzielnienie się klientów oraz ich odejście z systemu pomocy społecznej.

Niedostatek środków budżetowych powodował także utrudnienia w pracy ośrodka. Trudne sytuacje, z którymi się spotykają w codziennej pracy pracownicy socjalni generuje zapotrzebowanie na szkolenia i superwizje pozwalające na obiektywną weryfikację poprawności podejmowanych działań i odreagowanie nagromadzonych emocji. W roku minionym udało się zorganizować superwizje w wymiarze 4 godzin dla pracowników socjalnych MOPS i 10 godzin dla pracowników Świetlicy Socjoterapeutycznej.

II. Świadczenia rodzinne

1. Świadczenia rodzinne i dodatki

Miejski Ośrodek Pomocy Społecznej, Dział Świadczeń Rodzinnych realizuje zadania związane z:

1. ustawą o świadczeniach rodzinnych,
2. ustawą o ustaleniu i wypłacie zasiłków dla opiekunów,
3. ustawą o pomocy osobom uprawnionym do alimentów.

Ponadto w 2014 roku realizował zadania związane z rządowym programem wspierania osób uprawnionych do świadczenia pielęgnacyjnego.

Ustawa z dnia 28 listopada 2003 roku o świadczeniach rodzinnych (t.j. Dz. U. 2015.114) to system wsparcia dla rodzin z dziećmi oraz rodzin, w których jest osoba niepełnosprawna.

W 2014 roku w ramach realizacji ustawy o świadczeniach rodzinnych wypłacano:

1. [zasiłki rodzinne](#) oraz dodatki do zasiłku rodzinnego:
 - [dodatek z tytułu urodzenia dziecka](#),
 - [dodatek z tytułu opieki nad dzieckiem w okresie korzystania z urlopu wychowawczego](#),
 - [dodatek z tytułu samotnego wychowywania dziecka](#),
 - [dodatek z tytułu wychowywania dziecka w rodzinie wielodzietnej](#),
 - [dodatek z tytułu kształcenia i rehabilitacji dziecka niepełnosprawnego](#),
 - [dodatek z tytułu podjęcia przez dziecko nauki w szkole poza miejscem zamieszkania](#),
 - [dodatek z tytułu rozpoczęcia roku szkolnego](#)
2. [jednorazowe zapomogi z tytułu urodzenia się dziecka](#),
3. świadczenia opiekuńcze:
 - [zasiłek pielęgnacyjny](#),
 - [świadczenie pielęgnacyjne](#),
 - specjalny zasiłek opiekuńczy.

Wśród najważniejszych zmian w przepisach obowiązujących ustawy o świadczeniach rodzinnych znalazł się zapis ustawy z dnia 24 kwietnia 2014r. o zmianie ustawy o świadczeniach rodzinnych (Dz.U z 2014 roku, poz.559), który w art. 1 i art. 2 zmienił wysokość świadczenia pielęgnacyjnego.

I tak począwszy od 1 maja 2014r. do 31 grudnia 2014r. świadczenie pielęgnacyjne przysługiwało w wysokości **800,00zł.** miesięcznie (dotychczas **620,00zł.**), począwszy od 1 stycznia 2015r. świadczenie powyższe przysługuje w wysokości **1 200,00zł.**, zaś począwszy od 1 stycznia 2016r. w wysokości **1 300,00zł.**

Wprowadzenie przez ustawodawcę powyższej zmiany zaskutkowało koniecznością podjęcia z urzędu **39** postępowań administracyjnych, zmierzających do zmiany decyzji osobom uprawnionym w części dotyczącej wysokości przyznanego wcześniej świadczenia.

Spowodowało to również konieczność podwyższenia składek emerytalnych i rentowych oraz zdrowotnych u osób uprawnionych.

Począwszy od 1 listopada 2014r. na mocy § 1.2 Rozporządzenia Rady Ministrów z dnia 10 sierpnia 2012r w sprawie wysokości dochodu rodziny albo dochodu osoby uczącej się stanowiących podstawę ubiegania się o zasiłek rodzinny oraz wysokości świadczeń rodzinnych (Dz.U z 2012 roku, poz. 959) zmieniona została wysokość kryterium dochodowego uprawniającego do pobierania świadczeń rodzinnych.

I tak: od 01.11.2014r. zasiłek rodzinny przysługuje osobom, jeżeli dochód rodziny

w przeliczeniu na osobę albo dochód osoby uczącej się nie przekracza kwoty **574,00zł** (poprzednio-**539,00zł**). Zaś w przypadku, gdy członkiem rodziny jest dziecko legitymujące się orzeczeniem o niepełnosprawności lub orzeczeniem o umiarkowanym albo o znacznym stopniu niepełnosprawności, zasiłek rodzinny przysługuje jeżeli dochód rodziny w przeliczeniu na osobę albo dochód osoby uczącej się nie przekracza kwoty **664,00zł** (poprzednio **623,00zł**).

W ramach realizacji ustawy o świadczeniach rodzinnych w **2014 roku** wydano **642** decyzje administracyjne, w tym **37** decyzji odmawiających prawo do wnioskowanego świadczenia. Głównym powodem decyzji odmownych było przekroczenie kryterium dochodowego.

Z zakresu świadczeń rodzinnych w 2014 roku wniesiono do Samorządowego Kolegium Odwoławczego **4** odwołania od decyzji wydanych przez organ właściwy, z czego **3** pozostawiono w mocy, zaś **1** uchylono i przekazano sprawę do ponownego rozpatrzenia.

Suma wszystkich przyznanych świadczeń rodzinnych w 2014 roku wyniosła **9 101** przy liczbie **1188** świadczeniobiorców.

Ogółem pomocą z zakresu realizacji zadań świadczeń rodzinnych objętych zostało **836** rodzin.

W 2014 roku wypłacono świadczenia rodzinne na łączną kwotę **1 547 906,00** złotych.

Wyszczególnienie świadczeń rodzinnych za rok 2014

L.P	Wyszczególnienie	Liczba świadczeń	Liczba świadczeniobiorców	Liczba rodzin	Kwota świadczeń
1.	Zasiłek rodzinny	3 507	370	190	338 503,00
1.1	Dodatki do zasiłku rodzinnego	1 583	318	158	191 030,00
2.	Zasiłek pielęgnacyjny	3 379	320	311	516 987,00
3.	Świadczenie pielęgnacyjne	493	45	44	365 254,00
4.	Specjalny zasiłek opiekuńczy	5	1	1	2 132,00
5.	Jednorazowa zapomoga z tytułu urodzenia dziecka	134	134	132	134 000,00
6.	Razem	9 101	1 188	836	1 547 906,00

Osoby uprawnione do świadczenia pielęgnacyjnego oraz do specjalnego zasiłku opiekuńczego są obejmowane obowiązkowym ubezpieczeniem emerytalnym i rentowym, zgodnie z ustawą z dnia 17 grudnia 1998 roku o emeryturach i rentach z Funduszu Ubezpieczeń Społecznych (t.j. Dz.U z 2013r., poz. 1440 z późn. zm.) oraz zdrowotnym, zgodnie z ustawą z dnia 27 sierpnia 2008 roku o świadczeniach opieki zdrowotnej finansowanych ze środków publicznych (t.j. Dz.U z 2008r., Nr 164, poz. 1027 z późn. zm.).

Składkami na ubezpieczenia emerytalno-rentowe w 2014 roku objęto **39** osób, składkami zdrowotnymi **12** osób.

Łącznie w 2014 roku opłacono **541** składek społecznych i zdrowotnych na kwotę **93 742,00zł**.

Wyszczególnienie składek na ubezpieczenia społeczne i zdrowotne za rok 2014

L.p	Wyszczególnienie	Liczba świadczeń	Liczba świadczeniobiorców	Kwota świadczeń
1.	Składki społeczne od osób pobierających świadczenie pielęgnacyjne	421	38	85 536,00
2.	Składki społeczne od osób pobierających specjalny zasiłek opiekuńczy	5	1	587,00
3.	Składki zdrowotne od osób pobierających świadczenie pielęgnacyjne	110	11	7 385,00
4.	Składki zdrowotne od osób pobierających specjalny zasiłek opiekuńczy	5	1	234,00
5.	Razem	541	51	93 742,00

Ustawa z dnia 04.04.2014r. o ustaleniu i wypłacie zasiłków dla opiekunów (Dz.U.z 2014, poz. 567) nałożyła nowe zadanie w postaci ustalania warunków nabywania i wypłacania zasiłków dla opiekunów osobom, które utraciły prawo do świadczenia pielęgnacyjnego z dniem 01.07.2013r, w związku z wygaśnięciem z mocy prawa decyzji przyznającej prawo do świadczenia pielęgnacyjnego.

Na mocy powyższej ustawy w okresie od **01.06.2014 roku do 31.12.2014 roku** wypłacono **169** świadczeń dla **10** świadczeniobiorców, na łączną kwotę **86 597,00zł.**

Ponadto **9** osób uprawnionych zostało objętych obowiązkowym ubezpieczeniem społecznym, na łączną kwotę składek **21 256,00zł.**, zaś **2** osoby uprawnione zostały objęte obowiązkowym ubezpieczeniem zdrowotnym na łączną kwotę składek **643,00zł.**

Na mocy Rozporządzenia Rady Ministrów z dnia 24 grudnia 2013 roku w sprawie szczegółowych warunków realizacji rządowego programu wspierania osób uprawnionych do świadczenia pielęgnacyjnego (Dz.U.z 2013r, poz. 1741, z późn.zm.), od miesiąca stycznia 2014 roku do grudnia 2014r. wypłacano pomoc finansową w wysokości 200zł miesięcznie, przyznawaną z urzędu, w drodze decyzji administracyjnej dla osób mających ustalone prawo do świadczenia pielęgnacyjnego.

W ramach rządowego programu wspierania osób pobierających świadczenie pielęgnacyjne przyznano i wypłacono w 2014 roku pomoc finansową **44** świadczeniobiorcom na łączną kwotę **98 400,00zł.**

2. Fundusz alimentacyjny stanowi system wsparcia osób uprawnionych na podstawie tytułu wykonawczego do alimentów, środkami finansowymi z budżetu państwa, w przypadku niemożności ich wyegzekwowania.

W 2014 roku w ramach realizacji ustawy z dnia 7 września 2007 roku o pomocy osobom

uprawnionym do alimentów (t.j. Dz.U. z 2012r., poz. 1228 z póź. zm.) wypłacano świadczenie z funduszu alimentacyjnego oraz prowadzono działania wobec dłużników alimentacyjnych.

W 2014 roku wydano **103** decyzje administracyjne dla osób uprawnionych do świadczeń, **76** decyzji dla dłużników alimentacyjnych w sprawie zwrotu należności z tytułu wypłaconych świadczeń z funduszu alimentacyjnego, **29** decyzji w postępowaniu zmierzającym do uznania dłużnika za uchylającego się od zobowiązań alimentacyjnych.

Suma wszystkich przyznanych i wypłaconych świadczeń z funduszu alimentacyjnego w **2014** roku wyniosła **1013** przy liczbie **109** świadczeniobiorców.

Pomocą z zakresu świadczeń z funduszu alimentacyjnego objętych zostało **70** rodzin.

Suma wypłaconych świadczeń z funduszu alimentacyjnego w 2014 roku wyniosła **380 590,00zł.**

Odmowę przyznania świadczeń z funduszu alimentacyjnego otrzymało **5** wnioskodawców. Głównym powodem odmowy było przekroczenie kryterium dochodowego uprawniającego do przyznania świadczeń.

W kwestii świadczeń z funduszu alimentacyjnego w 2014 roku nie wniesiono odwołań od decyzji administracyjnych organu do Samorządowego Kolegium Odwoławczego.

W 2014 roku na terenie gminy zamieszkiwało **99** dłużników alimentacyjnych.

W wyniku prowadzonych działań wobec dłużników alimentacyjnych w **2014** roku skierowano:

- **23** wnioski do prokuratury o ściganie za przestępstwo określone w art. 209 § 1 ustawy kodeks karny,
- **10** wniosków do starosty o zatrzymanie prawa jazdy,
- **12** wniosków do Powiatowego Urzędu Pracy o potrzebie aktywizacji zawodowej dłużników alimentacyjnych.

W zakresie realizacji ustawy o świadczeniach rodzinnych w stosunku do lat ubiegłych nie wystąpiły znaczne różnice w ilości wypłacanych zasiłków rodzinnych oraz dodatków do zasiłku rodzinnego.

Różnicę można zaobserwować w kwocie wypłaconych świadczeń pielęgnacyjnych, spowodowaną ustawowym wzrostem świadczenia, i tak w 2013 roku wypłacono świadczenia pielęgnacyjne na łączną kwotę **304 696,00zł**, zaś w 2014 roku- na kwotę- **365 254,00zł.**

W zakresie realizacji ustawy o pomocy osobom uprawnionym do alimentów w 2014r wzrosła ilość świadczeń z funduszu alimentacyjnego (w 2013 roku liczba wypłaconych świadczeń wynosiła **903**, zaś w 2014 roku wynosiła **1013**). Wzrosła tym samym kwota wypłaconych świadczeń, i tak w 2013 roku wypłacono świadczenia na łączną kwotę **336 350zł.**, zaś w 2014 roku na kwotę **380 590,00zł.**

Tym samym wzrosła liczba rodzin korzystających ze świadczeń z funduszu alimentacyjnego- w 2013 roku- **60** rodzin, zaś w 2014 roku- **70** rodzin, oraz osób uprawnionych- w 2013 roku- **89**, zaś w 2014 roku- **109**.

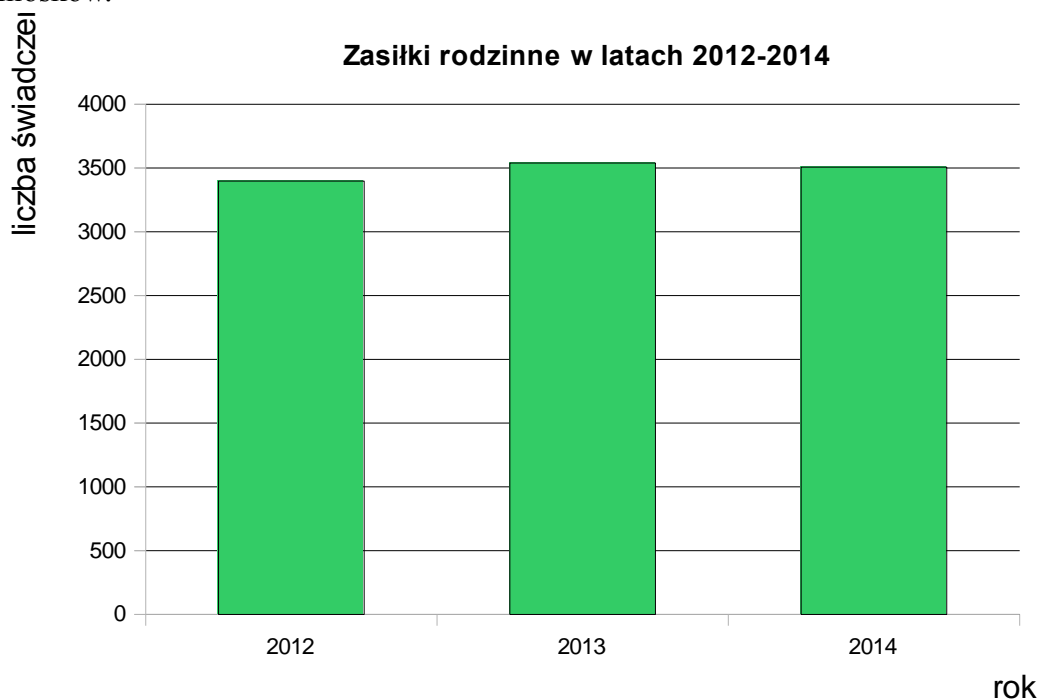
Zaobserwowano wzrost liczby młodych, samotnie wychowujących dzieci matek, których ojcowie nie wywiązują się z obowiązku alimentacyjnego.

Wzrosła również liczba dłużników alimentacyjnych zamieszkujących na terenie gminy Lędziny (w 2013 roku- **77** dłużników, zaś w 2014 roku- **99** dłużników alimentacyjnych).

W ślad za wzrostem liczby dłużników w gminie wzrosła ilość prowadzonych działań wobec dłużników alimentacyjnych, i tak w 2013 roku skierowano **18** wniosków do prokuratury o ściganie za przestępstwo określone w art. 209 § 1 ustawy kodeks karny, zaś w 2014 roku - **23** wnioski; w 2013 roku skierowano **8** wniosków do starosty o zatrzymanie prawa jazdy, zaś w 2014 roku- **10** wniosków.

Wzrosła również ilość wydanych decyzji administracyjnych wydawanych dłużnikom alimentacyjnym w sprawie zwrotu należności- w 2013 roku- **71** decyzji, zaś w 2014 roku- **76** oraz w sprawie uznania dłużnika za uchylającego się od zobowiązań alimentacyjnych- w 2013 roku- **25** decyzji, zaś w 2014 roku- **29** decyzji.

Zmniejszyła się ilość kierowanych wniosków do Powiatowego Urzędu Pracy o potrzebie aktywizacji zawodowej dłużników alimentacyjnych, i tak w 2013- skierowano **24** wnioski, zaś w 2014- **12** wniosków.



III. Zespół Interdyscyplinarny i Gminna Komisja Rozwiązywania Problemów Alkoholowych

Miejski Ośrodek Pomocy Społecznej prowadzi obsługę Zespołu Interdyscyplinarnego i Gminnej Komisji Rozwiązywania Problemów Alkoholowych.

Szczegółowe sprawozdanie z działalność Zespołu Interdyscyplinarnego w Łędzinach za rok 2014 zostało przyjęte Uchwałą Rady Miasta Łędziny nr VII/42/15 z dnia 25.03.2015r natomiast sprawozdanie z działalności Gminnej Komisji Rozwiązywania Problemów Alkoholowych stanowi załącznik Nr 19 niniejszego sprawozdania.

IV. Zatrudnienie w MOPS

Stan zatrudnienia w MOPS w stosunku do roku poprzedzającego okres sprawozdawczy nie uległ zmianie. Na koniec roku (stan na 31 grudnia 2014) w MOPS zatrudnionych było 31 pracowników.

Zatrudnienie w MOPS, z podziałem na poszczególne działy i stanowiska, przedstawia się następująco:

- Dyrektor - 1
- Dział Świadczeń Społecznych – kierownik, 6 pracowników,
- Dział Świadczeń Rodzinnych i Alimentacyjnych – kierownik, 4 pracowników, w tym umowa o zastępstwo
- Dział Finansowo-Księgowy – główny księgowy, 3 pracowników,

- Dział Profilaktyki i Interwencji Socjalnej – kierownik, 3 pracowników,
- Świetlica Socjoterapeutyczna – kierownik, 2 pracowników,
- Dom Dziennego Pobytu Seniora – 1 pracownik,
- samodzielne stanowiska – 5 pracowników
- stanowiska obsługi – 1 pracownik.

84% personelu MOPS posiada wykształcenie wyższe.

Pracownicy mają ukończone różnego rodzaju studia podyplomowe między innymi: organizacja pomocy społecznej, administracja i zarządzanie, praca socjalna z osobami z zaburzeniami psychicznymi i osobami starszymi, pedagogika sądowa i mediacja, rachunkowość, socjoterapia, przemoc w rodzinie.

W trakcie roku 27 pracowników MOPS wzięło udział w szkoleniach, w większości to szkolenia bezpłatne organizowane przez ROPS i ZUS Chorzów.

W okresie całego roku w Miejskim Ośrodku Pomocy Społecznej 7 osób odbyło praktyki zawodowe studenckie, **jedna** staż absolwencki i **dwie** wolontariat.

V. Potrzeby MOPS

Konieczność realizacji zadań podyktowanych przepisami obowiązującymi w obszarze pomocy społecznej generuje określone potrzeby uwzględniające efektywność, kompleksowość i zgodną z obowiązującymi standardami jakość działań. Należą do nich:

1. Konstrukcja budżetu Ośrodka zgodna z realnymi potrzebami wynikającymi z katalogu zadań nałożonych na Ośrodek i potrzebami środowiska oraz potrzebami wynikającymi z właściwej obsługi klientów (m.in. środki na przeciwdziałanie przemocy i wspieranie rodziny, superwizje dla pracowników merytorycznych).
2. Przeprowadzenie dalszej adaptacji pomieszczeń MOPS i bieżących remontów – priorytetem jest remont pomieszczeń sanitarnych dla klientów ośrodka (WC).
3. Remont pomieszczeń piwnicy pod siedzibą MOPS pod potrzeby archiwum zakładowego.
4. Zakup mebli i krzeseł dla potrzeb Domu Dziennego Pobytu Seniora.
5. Utrzymanie połowy etatu wychowawcy w placówce wsparcia dziennego.
6. Powołanie mieszkania chronionego lub wspomaganego dla osób przeżywających kryzysy (ofiar przemocy, chorych, niepełnosprawnych wymagających całodobowej opieki).
7. Rozbudowa infrastruktury okołopomocowej – wzmocnienie pracy pracowników socjalnych o pomoc specjalistów (m.in. psycholog, psychiatra, mediator)

VI. Budżet MOPS w 2014 roku.

A. WYDATKI

W 2014 roku Ośrodek dysponował środkami na wydatki w wysokości **5 439 712,90 zł**, z czego wykorzystano kwotę w wysokości **5 381 820,42 zł**, co stanowi **98,94 %** wykonania.

1. Źródła finansowania wydatków:

- a) środki na realizację zadań własnych gminy** (finansowane z budżetu gminy)
– działalność Świetlicy Socjoterapeutycznej, prowadzenie obsługi GKRPA, wspieranie rodziny i piecza zastępcza, świadczenia rodzinne – wydatki bieżące, bieżącą działalność Ośrodka, zasiłki i pomoc w naturze w tym rządowego Programu „Pomoc państwa w zakresie dożywiania” (40% kosztów), usługi opiekuńcze i specjalistyczne usługi opiekuńcze, prace społecznie użyteczne, program Banku Żywności - **2 363 237,88 zł**
- b) środki na realizację zadań z zakresu administracji rządowej** (finansowane z budżetu państwa)
- świadczenia rodzinne, fundusz alimentacyjny i zasiłek dla opiekuna oraz koszty obsługi tych zadań w wysokości 3% otrzymanej dotacji, składki na ubezpieczenia zdrowotne opłacane za osoby pobierające niektóre świadczenia rodzinne, realizacja rządowego programu wspierania osób pobierających świadczenie pielęgnacyjne - **2 297 759 ,46 zł**
- c) środki na realizację zadań własnych z dotacji** (finansowane z budżetu państwa)
– zasiłki okresowe, zasiłki stałe i ubezpieczenie zdrowotne od zasiłków stałych, dofinansowanie kosztów zatrudnienia asystenta rodziny, dofinansowanie do bieżącego utrzymania Ośrodka, realizacja rządowego Programu „Pomoc państwa w zakresie dożywiania” (60% kosztów)- **720 823,08 zł**
- Razem a) – c): 5 381 820,42 zł**

2. Realizacja zadań

2.1. Wydatkowanie środków na realizację zadań własnych gminy :

(szczegółowy opis wydatków na zadania własne zawierają załączniki do sprawozdania od nr 1 do nr 8)

- | | |
|--|-----------------|
| 1). działalność Świetlicy Socjoterapeutycznej - | 138 711,05 zł |
| 2). prowadzenie obsługi GKRPA - | 40 875,64 zł |
| 3). świadczenia dla dzieci przebywających w rodzinach zastępczych i na asystenta rodziny - | 59 241,97 zł |
| 4). bieżąca działalność działu świadczeń rodzinnych ze środków własnych gminy - | 151 681,77 zł |
| 5). bieżąca działalność Ośrodka - | 1 308 344,45 zł |

6). zasiłki i pomoc w naturze (w tym: świadczenia społeczne, realizacja rządowego Programu „Pomoc państwa w zakresie dożywiania”, usługi pogrzebowe i opłacenie pobytu w DPS) -	602 865,17 zł
7). usługi opiekuńcze i specjalistyczne usługi opiekuńcze -	25 441,18 zł
8). prace społecznie użyteczne i program Banku Żywności w Chorzowie (żywność dla najuboższych z krajów Unii Europejskiej) -	36 076,65 zł
Razem: 1) – 8)	2 363 237,88 zł

2.2. Wydatkowanie środków na realizację zadań z zakresu administracji rządowej:

(szczegółowy opis wydatków na zadania z zakresu administracji rządowej zawierają załączniki do sprawozdania od nr 9 do nr 11)

a) zadania z zakresu świadczeń rodzinnych i funduszu

alimentacyjnego wraz z kosztami obsługi, z czego na:

- zasiłki rodzinne z dodatkami -	529 413,80 zł
- świadczenia pielęgnacyjne i zasiłki pielęgnacyjne –	881 935,10 zł
- jednorazowe zapomogi z tytułu urodzenia dziecka -	134 000,00 zł
- świadczenia z funduszu alimentacyjnego -	379 990,00 zł
- zasiłek dla opiekuna -	86 597,50 zł
- specjalny zasiłek dla opiekuna -	2 132,00 zł
- składki na ubezpieczenia emerytalne i rentowe od	
- niektórych świadczeń rodzinnych –	107 377,81 zł
- bieżące wydatki działu świadczeń rodzinnych -	66 493,13 zł

Razem: 2 187 939,34 zł

b) składki na ubezpieczenia zdrowotne opłacane za osoby pobierające niektóre świadczenia rodzinne -

8 262,12 zł

c) realizacja Rządowego programu wspierania osób pobierających świadczenie pielęgnacyjne -

101 558,00 zł

Razem: a)-c): 2 297 759,46 zł

2.3. Wydatkowanie środków z dotacji na realizację zadań własnych :

(szczegółowy opis wydatków na zadania własne z dotacji zawierają załączniki do sprawozdania od nr 12 do nr 17)

a) zasiłki okresowe -	163 614,64 zł
b) zasiłki stałe –	234 677,43 zł
c) dofinansowanie kosztów zatrudnienia asystenta rodziny-	27 039,00 zł
d) ubezpieczenie zdrowotne od osób pobierających zasiłki stałe -	19 051,71 zł
e) dofinansowanie do bieżącego utrzymania Ośrodka -	152 724,00 zł
f) Rządowy program „Pomoc państwa w zakresie dożywiania” (60% kosztów zadania) –	123 716,30 zł

Razem a) – f): 720 823,08 zł

Razem pkt 2.1.- 2.3. : 5 381 820,42 zł

B. DOCHODY

W ramach swojej bieżącej działalności Miejski Ośrodek Pomocy Społecznej w Łędzinach realizuje dochody własne budżetu gminy, dochody budżetu państwa, w tym dochody z zakresu realizacji zadań administracji rządowej i dochody obcych gmin dłużnika alimentacyjnego. W 2014 roku planowana wysokość dochodów ujęta w budżecie miasta na 2014 rok wynosiła **54 400,00 zł**, z czego zrealizowano **85 534,52 zł**, co stanowi **157,20 %** wykonania.

Dochody realizowane przez Ośrodek w 2014 roku to:

1. Dochody odprowadzane do budżetu gminy w tym:

a) 20% odzyskanych przez komornika bądź wpłacone przez dłużników alimentacyjnych należności z tytułu świadczeń z funduszu alimentacyjnego i zaliczki alimentacyjnej (dochód budżetu gminy wierzyciela i dłużnika) -	14 443,78 zł
b) spłaty rat zwrotnych zasiłków celowych -	1 020,00 zł
c) zwroty świadczeń z pomocy społecznej -	826,53 zł
d) odpłatność rodziny za osoby umieszczone w DPS -	19 611,38 zł
e) odsetki od nieterminowych wpłat odpłatności za DPS -	56,43 zł
f) zwrot kosztów pobytu dzieci w rodzinach zastępczych -	276,00 zł
g) odsetki bankowe zgromadzone na rachunkach bankowych -	1 232,96 zł
h) zwrot odpłatności za zrealizowane usługi opiekuńcze -	63,00 zł
i) zwrot opłat sądowych w sprawach wniosków dot. leczenia odwykowego -	98,17 zł
j) koszty upomnienia od świadczeń skierowanych do egzekucji -	44,00 zł
k) zwrot opłaty pocztowej -	12,20 zł

Razem dochody a) – k): 37 684,45 zł

2 Dochody odprowadzane do budżetu państwa i budżetu Marszałka województwa w tym:

a) zwroty nienależnie pobranych lub błędnie wypłaconych świadczeń rodzinnych, zasiłków pielęgnacyjnych i funduszu alimentacyjnego -	3 571,65 zł
b) odsetki od nienależnie pobranych świadczeń rodzinnych, i funduszu alimentacyjnego -	2 366,17 zł
c) zwroty nienależnego zasiłku stałego -	744,11 zł
d) zwrot części nienależnie pobranego zasiłku okresowego -	141,45 zł
e) zwrot części kosztów za obiady (Rządowy program-dożywianie) -	174,01 zł
f) zwrot składek zdrowotnych z innych Ośrodków -	47,61 zł
g) zwrot nadpłaty składek zdrowotnych z ZUS od świadczeniobiorców -	88,65 zł
h) 60% odzyskanych przez komornika bądź wpłaconych przez dłużników alimentacyjnych należności z tytułu świadczeń z funduszu alimentacyjnego i zaliczki alimentacyjnej (dochód budżetu państwa) -	30 329,39 zł
i) 20% odzyskanych przez komornika bądź wpłaconych przez	

dłużników alimentacyjnych należności z tytułu świadczeń z funduszu alimentacyjnego (dłużnik nieznany-dochód budżetu państwa) -	2 385,06 zł
j) odsetki odzyskane przez komorników bądź wpłacone przez dłużników alimentacyjnych z tytułu świadczeń z funduszu alimentacyjnego (dochód budżetu państwa) -	4 581,12 zł
Razem a) – j):	<u>44 429,22 zł</u>

3. Dochody odprowadzone do obcych gmin jako dochód gminy dłużnika alimentacyjnego - **3 420,85 zł**

Razem pkt 1. + 2.+ 3. : **85 534,52 zł**

C. INFORMACJE DODATKOWE MAJĄCE WPŁYW NA SYTUACJĘ FINANSOWĄ GMINY:

1. Dochody budżetu państwa i jednostek samorządu terytorialnego związane z realizacją zadań z zakresu administracji rządowej.

Miejski Ośrodek Pomocy Społecznej w Łędzinach realizował zadania administracji rządowej w zakresie ustawy z dnia 7 września 2007 roku o pomocy osobom uprawnionym do alimentów (fundusz alimentacyjny) i ustawy z dnia 22 kwietnia 2005 roku o postępowaniu wobec dłużników alimentacyjnych oraz zaliczce alimentacyjnej. Z obu zadań wynika obowiązek ściągłości należności od dłużników alimentacyjnych.

Ściągłość należności odbywa się:

- w przypadku funduszu alimentacyjnego w okresie wypłaty świadczenia osobie uprawnionej - za pośrednictwem komornika sądowego, a po wydaniu decyzji administracyjnej dłużnikowi o jego długu - dłużnik sam może uregulować należność, a jeżeli nie zrobi tego w wyznaczonym terminie dług przejmuje komornik skarbowy w drodze egzekucji administracyjnej,

- w przypadku zaliczki alimentacyjnej - za pośrednictwem komornika sądowego lub dłużnik sam może uregulować należność.

Należność wynikająca z funduszu alimentacyjnego ściągana jest wraz z ustawowymi odsetkami, naliczanymi od następnego dnia po dniu wypłaty świadczenia osobie uprawnionej. **20% należności stanowi dochód gminy wierzyciela (dochody gminy) , 20% dochód gminy dłużnika (jak dłużnik zamieszkuje na terenie naszej gminy, wówczas dochody należą się naszej gminie, jeżeli nie, to dochody przesyłane są do obcej gminy dłużnika), 60% wraz z odsetkami dochód budżetu państwa.**

Natomiast należność dłużnika alimentacyjnego wynikająca z wypłaconych osobie uprawnionej zaliczek alimentacyjnych, powiększana jest o 5 %, **z czego 50% stanowi dochód budżetu gminy**, a drugie 50% dochód budżetu państwa.

Na dzień 31.12.2014 roku zaewidencjonowany stan należności wynikający z należności alimentacyjnych do odzyskania kształtuje się następująco:

Fundusz alimentacyjny

Lp.	Rodzaj dochodu	Stan należności na dzień 31.12.2014 rok	Odzyskane należności	Stan należności do odzyskania, zaewidencjonowany na dzień 31.12.2014 rok
1.	Dochód budżetu gminy (20% dla organu wierzyciela, 20% dla organu dłużnika, gdy gmina jest organem dłużnika)	385 790,84	14 353,47	371 437,37
2.	Dochód budżetu państwa (60% dla budżetu państwa wraz z odsetkami)	1 449 504,60	37 205,28	1 412 299,32
3.	Dochód gminy obcej (20% dla organu gminy dłużnika)	112 914,12	3 420,85	109 493,27
Razem:		1 948 209,56	54 979,60	1 893 229,96

Zaliczka alimentacyjna

Lp.	Rodzaj dochodu	Stan należności na dzień 31.12.2014 rok	Odzyskane należności	Stan należności do odzyskania, zaewidencjonowany na dzień 31.12.2014 rok
1.	50% dochodu budżetu gminy	167 729,45	90,31	167 639,14
2.	50% dochodu budżetu państwa	167 729,51	90,29	167 639,22
Razem:		335 458,96	180,60	335 278,36

2. Świadczenia nienależnie pobrane

W sprawach o przyznanie świadczeń zachodzą sytuacje, w których przyznane wnioskodawcom świadczenia uznaje się za **nienależnie pobrane** lub błędnie wypłacone. Sytuacje takie mają miejsce, gdy osoby ubiegające się o przedmiotowe świadczenia nie spełniają obowiązku informowania Ośrodka o zmianach swojej sytuacji rodzinnej, dochodowej, bądź wprowadzają organ wypłacający w błąd.

Tytułem zwrotu tych świadczeń w 2014 roku wpłynęło ogółem **6 691,00 zł**, z czego:

- odprowadzone do budżetu państwa –

4 767,48 zł

- pomniejszające bieżące wydatki – 1 923,52 zł

Oprócz tego zgodnie z ustawą o świadczeniach rodzinnych i ustawą o pomocy osobom uprawnionym do alimentów od świadczeń uznanych za nienależnie pobrane nalicza się ustawowe odsetki. W 2014 roku dochody uzyskane z tytułu pobranych odsetek od nienależnie pobranych świadczeń wyniosły **2 366,17**, które w całości stanowiły dochód budżetu państwa.

3. Realizacja ustawy o postępowaniu egzekucyjnym w administracji

Należności od świadczeniobiorców lub dłużników alimentacyjnych uchylających się od spłaty, kierowane są do komornika skarbowego w celu ich odzyskania zgodnie z ustawą o postępowaniu egzekucyjnym w administracji.

W 2014 roku w ramach postępowania egzekucyjnego MOPS wystawił **72** tytuły wykonawcze na łączną kwotę **304 929,79 zł**, z czego :

- należności z tytułu świadczeń z funduszu alimentacyjnego wraz z odsetkami -	298 779,30 zł
- odpłatność za pobyt w DPS wraz z odsetkami -	5 178,86 zł
- <u>nienależnie pobrane świadczenia rodzinne -</u>	<u>971,63 zł</u>

Wydatki na działalność Świetlicy Socioterapeutycznej w 2014 roku

	<i>Plan</i>	<i>Wykonanie</i>	<i>% realizacji</i>
2014 r.	<u>139 583,00 zł</u>	<u>138 711,05 zł*</u>	<u>99,38%</u>
2013 r.	133 200,00 zł	131 452,88 zł	98,69%
2012 r.	113 700,00 zł	109 293,79 zł	96,12%
2011 r.	132 000,00 zł	125 595,64 zł	95,15%
2010 r.	131 000,00 zł	116 825,46 zł	89,18 %
2009 r.	115 015,00 zł	108 873,43 zł	94,66%
2008 r.	112 652,00 zł	112 478,14 zł	99,85%
2007 r.	149 780,00 zł	148 637,89 zł	99,24%
2006 r.	168 304,00 zł	168 259,67 zł	99,97%
2005 r.	152 200,00 zł	152 195,05 zł	100,00%
2004 r.	157 200,00 zł	156 665,13 zł	99,66%
2003 r.	148 130,00 zł	122 838,82 zł	82,93%
2002 r.	153 200,00 zł	126 476,45 zł	82,56%
2001 r.	130 100,00 zł	120 670,00 zł	92,75%
2000 r.	62 700,00 zł	59 470,00 zł	94,85%
1999 r.	51 683,00 zł	51 578,00 zł	99,80%

Realizacja wydatków*:

- Woda mineralna wydana pracownikom w okresie letnim zgodnie z Kodeksem Pracy i Zarządzeniem Dyrektora MOPS Nr 90/2006 z dnia 31-07-2006 r. 11,76 zł
- Wynagrodzenia osobowe pracowników 41 898,67 zł
- Dodatkowe wynagrodzenie roczne 3 147,37 zł
- Składki na ubezpieczenia społeczne 8 407,62 zł
- Składki na Fundusz Pracy 926,39 zł
- Umowy zlecenia – sprzątanie pomieszczeń Świetlicy 3 405,00 zł
- Umowy zlecenia – pełnienie roli wychowawcy dzieci w Świetlicy (zastępstwo) 800,00 zł
- Artykuły biurowe 573,25 zł
- Papier do drukarek i ksero 182,17 zł
- Środki czystości 380,00 zł
- Pozostałe, drobne zakupy: m.in. akcesoria na potrzeby prac remontowych (farba, folia malarska, wałek do malowania), sprzęt sportowy (piłki siatkowe, piłki nożne, piłeczki tenisowe), zakup i wymiana 17 lamp zgodnie z zaleceniami inspektora BHP, baterie (akumulatorki), art. gospodarstwa domowego (kosz, miotła, worki na odpady, naczynia kuchenne), pudełka i organizery 1 442,20 zł
- Pozostałe wyposażenie: meble dla grupy „Tygryski”, dwie sofy i cztery krzesła obrotowe dla dzieci, regał do biura, żelazko 3 765,53 zł
- Pomoce dydaktyczne i materiały do zajęć plastyczno-technicznych 1 197,60 zł

- Naprawa drukarki	220,00 zł
- Obowiązkowe badania wstępne i okresowe wynikające z przepisów Kodeksu Pracy	130,00 zł
- Kanapki dla dzieci	23 331,87 zł
- Basen dla dzieci, wynajem sali do tenisa stołowego i korzystanie z hali sportowej	2 225,63 zł
- Organizacja zajęć :	
- wycieczki, wyjazdy (ubezpieczenia, przewozy autokarem, opłaty za pobyty na polu namiotowym, wyżywienie, bilety autobusowe, bilety do kina	4 049,82 zł
- paczki mikołajkowe	1 445,39 zł
- kolacja wigilijna	1 550,00 zł
- Opłaty abonamentowe RTV	208,45 zł
- Refabrykacja tonerów do drukarek	716,69 zł
- Pozostałe usługi – szkolenia i przegląd BHP, superwizje (spotkania wychowawców z psychologiem), wykonanie biurka i obudowy na kaloryfery i filary, transport mebli, wywołanie zdjęć z imprez świetlicowych	5 304,45 zł
- Abonament za korzystanie z sieci Internet	299,40 zł
- Usługi telefonii stacjonarnej – opłata za rozmowy	1 057,88 zł
- Opłata za wynajem pomieszczeń (umowa z Fundacją Rozwoju Sportu, Kultury Fizycznej i Turystyki)	28 309,68 zł
- Ryczałty samochodowe dla pracowników - za jazdy lokalne	540,24 zł
- Delegacje służbowe	1 064,12 zł
- Ubezpieczenie mienia Świetlicy	472,73 zł
- Opłaty sądowe	50,00 zł
- Odpis na Zakładowy Fundusz Świadczeń Socjalnych	1 597,14 zł

Razem wydatki na działalność Świetlicy Socjoterapeutycznej w 2014 roku:

138 711,05 zł

**Wydatki na obsługę Gminnej Komisji Rozwiązywania Problemów
Alkoholowych w 2014 roku**

	<i>Plan</i>	<i>Wykonanie</i>	<i>% realizacji</i>
<u>2014 r.</u>	<u>46 417,00 zł</u>	<u>40 875,64 zł*</u>	<u>88,06%</u>
2013 r.	44 000,00 zł	39 212,59 zł	89,12%
2012 r.	33 300,00 zł	32 704,98 zł	98,21%
2011 r.	38 000,00 zł	36 559,51 zł	96,21%
2010 r.	39 000,00 zł	33 570,37 zł	86,08 %
2009 r.	36 985,00 zł	34 578,54 zł	93,49%
2008 r.	34 348,00 zł	34 301,27 zł	99,86%
2007 r.	27 220,00 zł	27 100,40 zł	99,56%
2006 r.	23 696,00 zł	23 692,17 zł	99,98%
2005 r.	29 300,00 zł	29 298,71 zł	100,00%
2004 r.	28 500,00 zł	28 092,16 zł	98,57%
2003 r.	28 850,00 zł	19 495,37 zł	67,57%
2002 r.	36 100,00 zł	25 049,38 zł	69,39%
2001 r.	18 100,00 zł	13 368,00 zł	73,86%
2000 r.	11 900,00 zł	9 914,00 zł	83,31%
1999 r.	14 517,00 zł	14 503,00 zł	99,90%

Realizacja wydatków*:

- Składki na ubezpieczenia społeczne 619,94 zł
- Składki na Fundusz Pracy 88,20 zł
- Wynagrodzenia członków Gminnej Komisji Rozwiązywania Problemów Alkoholowych oraz Zespołu Motywacyjnego 19 110,00 zł
- Umowa zlecenie – Punkt konsultacyjny dla osób z problemem alkoholowym - profilaktyka uzależnień, udzielanie porad dotyczących problemu alkoholowego 3 600,00 zł
- Umowy o dzieło – sporządzanie opinii przez biegłych sądowych psychiatrę i psychologa w przedmiocie uzależnienia od alkoholu 7 000,00 zł
- Artykuły biurowe 878,61 zł
- Tonery i tusze do drukarki 90,00 zł
- Pozostałe drobne zakupy: książka „Procedury Niebieskiej Karty”, czajnik elektryczny 75,00 zł
- Materiały do kampanii „Odpowiedzialny kierowca” 615,00 zł
- Zakup papieru do drukarek i ksero 502,10 zł
- Wyposażenie – zestaw komputerowy (komputer, monitor, system operacyjny Windows, klawiatura, mysz) 2 305,69 zł
- Pozostałe wyposażenie – zasilacz awaryjny ups, drukarka laserowa, regały biurowe, 12 krzesel 3 866,14 zł
- Usługi pocztowe – przesyłki pocztowe oraz koszty przesyłek 1 156,90 zł

- Refabrykacja tonerów do drukarki	196,06 zł
- Opłaty za złożone wnioski do sądu o wszczęcie postępowania dot. leczenia odwykowego oraz za odpisy postanowień	772,00 zł
<hr/>	
Razem wydatki na obsługę Gminnej Komisji Rozwiązywania Problemów Alkoholowych w 2014 roku:	40 875,64 zł
<hr/>	

**Wydatki na opiekę dla dzieci przebywających w rodzinach zastępczych
i na asystentów rodziny w 2014 roku**

	<i>Plan</i>	<i>Wykonanie</i>	<i>% realizacji</i>
<u>2014 r.</u>	<u>18 675,00 zł</u>	<u>18 664,93 zł*</u>	<u>99,95%</u>
2013 r.	6 396,00 zł	6 395,21 zł	99,99%
2012 r.	5 500,00 zł	2 830,91 zł	51,47%

Realizacja wydatków*:

- 10% wydatków na opiekę i wychowanie dzieci przebywających w rodzinach zastępczych 3 425,21 zł
 - 30% wydatków na opiekę i wychowanie dzieci przebywających w rodzinach zastępczych 9 701,18 zł
 - 50% wydatków na opiekę i wychowanie dzieci przebywających w rodzinach zastępczych 5 538,54 zł
- Razem: 18 664,93 zł**

	<i>Plan</i>	<i>Wykonanie</i>	<i>% realizacji</i>
<u>2014 r.</u>	<u>41 081,00 zł</u>	<u>40 577,04 zł*</u>	<u>98,77%</u>
2013 r.	21 073,00 zł	20 970,50 zł	99,51%
2012 r.	7 662,00 zł	6 280,28 zł	81,97%

Realizacja wydatków*:

- Woda mineralna wydana pracownikom w okresie letnim zgodnie z Kodeksem Pracy i Zarządzeniem Dyrektora MOPS Nr 90/2006 z dnia 31-07-2006 r. 19,58 zł
 - Ekwiwalent odzieżowy dla pracowników zgodnie z Kodeksem Pracy i Zarządzeniem Dyrektora MOPS Nr 102/2007 z dnia 02-01-2007 r. 812,50 zł
 - Wynagrodzenia osobowe pracowników 28 006,44 zł
 - Dodatkowe wynagrodzenie roczne 2 669,54 zł
 - Składki na ubezpieczenia społeczne 4 560,79 zł
 - Składki na Fundusz Pracy 449,52 zł
 - Obowiązkowe badania wstępne i okresowe pracowników wynikające z przepisów Kodeksu Pracy 65,00 zł
 - Delegacje służbowe pracowników 319,94 zł
 - Ryczałty samochodowe dla pracowników - za jazdy lokalne 1 495,32 zł
 - Odpis na Zakładowy Fundusz Świadczeń Socjalnych 1 728,41 zł
 - Szkolenia pracowników 450,00 zł
- Razem: 40 577,04 zł**

Razem wydatki na opiekę dla dzieci przebywających w rodzinach 59 241,97 zł

**Wydatki na bieżącą działalność działu świadczeń rodzinnych
ze środków własnych gminy w 2014 roku**

	<i>Plan</i>	<i>Wykonanie</i>	<i>% realizacji</i>
<u>2014 r.</u>	<u>152 225,00 zł</u>	<u>151 681,77 zł*</u>	<u>99,64%</u>
2013 r.	149 880,00 zł	149 874,13 zł	100%
2012 r.	150 708,00 zł	144 847,66 zł	96,11%
2011 r.	147 280,00 zł	143 925,50 zł	97,72%
2010 r.	162 923,00 zł	160 740,68 zł	98,66 %
2009 r.	168 000,00 zł	153 632,39 zł	91,45%
2008 r.	111 642,00 zł	110 961,84 zł	99,39%
2007 r.	88 088,00 zł	79 981,08 zł	90,80%
2006 r.	63 685,00 zł	63 412,96 zł	99,57%
2005 r.	69 329,00 zł	69 325,30 zł	99,99%
2004 r.	42 100,00 zł	41 960,88 zł	99,67%

Realizacja wydatków*:

- Woda mineralna wydana pracownikom w okresie letnim zgodnie z Kodeksem Pracy i Zarządzeniem Dyrektora MOPS Nr 90/2006 z dnia 31-07-2006 r. 39,16 zł
- Wynagrodzenia osobowe pracowników 106 788,70 zł
- Dodatkowe wynagrodzenie roczne 9 802,39 zł
- Składki na ubezpieczenia społeczne 18 098,37 zł
- Składki na Fundusz Pracy 2 574,87 zł
- Artykuły biurowe 826,40 zł
- Tonery i tusze do drukarek 865,82 zł
- Papier do drukarek i ksero 912,22 zł
- Licencje na programy (użytkowanie programów obsługujących świadczenia rodzinne i fundusz alimentacyjny – Amazis i Nemezis Premium) 1 398,00 zł
- Pozostałe, drobne zakupy: baterie, czajnik elektryczny, art. gospodarstwa domowego, ziemia ogrodowa 115,51 zł
- Naprawa kserokopiarki 219,68 zł
- Obowiązkowe badania wstępne i okresowe pracowników wynikające z przepisów Kodeksu Pracy 195,00 zł
- Usługi pocztowe (koszty przesyłek i przekazów pocztowych) 2 058,60 zł
- Usługi drukarskie (druki wniosków, oświadczeń i kwestionariuszy wywiadów) oraz koszty przesyłek 287,53 zł
- Opłaty za telefon stacjonarny 890,00 zł
- Delegacje służbowe pracowników 164,90 zł
- Odpisy na Zakładowy Fundusz Świadczeń Socjalnych 5 469,65 zł
- Koszty egzekucji administracyjnej (opłaty pobierane przez komornika za przeprowadzone czynności egzekucyjne) 221,97 zł
- Szkolenia pracowników 753,00 zł

**Wydatki na bieżącą działalność Ośrodka
ze środków własnych gminy za 2014 rok**

	<i>Plan</i>	<i>Wykonanie</i>	<i>% realizacji</i>
<u>2014 r.</u>	<u>1 310 119,00 zł</u>	<u>1 308 344,45 zł*</u>	<u>99,86%</u>
2013 r.	1 298 511,00 zł	1 298 320,81 zł	99,99%
2012 r.	1 335 705,00 zł	1 268 040,43 zł	94,93%
2011 r.	1 356 750,00 zł	1 334 122,18 zł	98,33%
2010 r.	1 295 008,00 zł	1 276 907,52 zł	98,60 %
2009 r.	1 398 248,50 zł	1 254 154,87 zł	89,69%
2008 r.	1 256 278,00 zł	1 225 788,61 zł	97,57%
2007 r.	1 096 372,00 zł	1 021 111,34 zł	93,14 %
2006 r.	904 465,00 zł	903 963,87 zł	99,94%
2005 r.	820 171,00 zł	814 089,35 zł	99,26%
2004 r.	698 000,00 zł	697 847,33 zł	99,98%
2003 r.	707 150,00 zł	655 201,87 zł	92,65%
2002 r.	748 500,00 zł	669 824,84 zł	89,49%
2001 r.	516 735,00 zł	512 269,00 zł	99,14%
2000 r.	663 770,00 zł	619 836,00 zł	93,38%
1999 r.	327 000,00 zł	326 844,00 zł	99,95%

Realizacja wydatków*:

- Woda mineralna wydana pracownikom w okresie letnim zgodnie z Kodeksem Pracy i Zarządzeniem Dyrektora MOPS Nr 90/2006 z dnia 31-07-2006 r. 250,22 zł
- Ekwiwalent odzieżowy dla pracowników socjalnych i sprzątaczkę zgodnie z Kodeksem Pracy i Zarządzeniem Dyrektora MOPS Nr 102/2007 z dnia 02-01-2007 r. 7 151,50 zł
- Woda mineralna wydana pracownikom w okresie letnim zgodnie z Kodeksem Pracy i Zarządzeniem Dyrektora MOPS Nr 90/2006 z dnia 31-07-2006 r. - DDPS 7,84 zł
- Ekwiwalent odzieżowy dla pracownika archiwum zgodnie z Kodeksem Pracy i Zarządzeniem Dyrektora MOPS Nr 102/2007 z dnia 02-01-2007 r. - DDPS 96,00 zł
- Wynagrodzenia osobowe pracowników 835 828,04 zł
- Wynagrodzenia osobowe pracownika DDPS 29 693,27 zł
- Dodatkowe wynagrodzenie roczne 67 656,75 zł
- Dodatkowe wynagrodzenie roczne DDPS 2 646,29 zł
- Składki na ubezpieczenia społeczne 146 368,91 zł
- Składki na ubezpieczenia społeczne DDPS 5 891,16 zł

- Składki na Fundusz Pracy	16 900,12 zł
- Wpłaty na PFRON	33 676,00 zł
- Umowy zlecenia – sprzątanie pomieszczeń DDPS	2 940,00 zł
- Artykuły biurowe	3 493,57 zł
- Artykuły biurowe DDPS	15,80 zł
- Prenumeraty	1 787,78 zł
- Papier do drukarek i kserokopiarek	1 524,46 zł
- Tonery i tusze do drukarek	432,52 zł
- Akcesoria komputerowe	35,00 zł
- Środki czystości	1 990,72 zł
- Środki czystości DDPS	291,26 zł
- Licencje na programy (użytkowanie programu antywirusowego Kaspersky, programu Fakturant oraz programu do wystawiania tytułów wykonawczych) i dostęp do systemu informacji prawnej LEX Sigma	4 323,93 zł
- Pozostałe, drobne zakupy - m.in. książki („Wydatki strukturalne”, „Jednostki pomocy społecznej”, „Komentarz do planu kont”, „Dokumentacja wewnętrzna w jednostce finansów publicznych, „Polityka rachunkowości”, „Klasyfikacja budżetowa”, „Sprawozdawczość budżetowa”), artykuły gospodarstwa domowego (mop ze stelażem, baterie, żarówki, wazon ceramiczny), przedłużacz, wkładki do zamka, wtyczka kątowna, gaśnica proszkowa	2 407,28 zł
- Pozostałe, drobne zakupy – m.in. lampy i akcesoria do ich montażu, oprawy ściennie-sufitowe, wyłączniki, gniazdka, kątownik aluminiowy, płytki ściennie, klej, fugi, listwy, materiały do malowania, art. gospodarstwa domowego - DDPS	1 121,37 zł
- Pozostałe wyposażenie: regał biurowy	523,00 zł
- Materiały dydaktyczne do zajęć plastycznych (m. in.: farby w aerozolu, pędzle, rozpuszczalnik) DDPS	298,19 zł
- Energia elektryczna	14 051,37 zł
- Energia cieplna	27 998,44 zł
- Woda	2 817,25 zł
- Naprawa kserokopiarki i faxu, konserwacja drukarki, wymiana świetlówek w pomieszczeniach biurowych i na korytarzu	2 096,19 zł
- Obowiązkowe badania wstępne i okresowe pracowników wynikające z przepisów Kodeksu Pracy	465,00 zł
- Usługi pocztowe (koszty przesyłek i przekazów pocztowych)	7 954,11 zł
- Usługi drukarskie (druki kwestionariuszy i aktualizacje wywiadów środowiskowych dla potrzeb pracowników socjalnych, druki bonów żywnościowych) oraz koszty przesyłek	1 208,24 zł
- Usługi refabrykacji tonerów do drukarek	1 257,46 zł
- Usługi monitorowania systemu alarmowego, konserwacja i obsługa awaryjna systemu	1 722,00 zł
- Serwis, konserwacja, usługi informatyczne, opieka serwisowa oraz usługi zdalne, modyfikacje dot. systemu Finanse/Kasa i Kadry/Płace	2 656,80 zł
- Prowizje bankowe	66,81 zł
- Odprowadzanie ścieków	1 334,92 zł
- Dzierżawa pojemnika do wywozu nieczystości stałych	295,20 zł
- Dzierżawa pojemnika do wywozu nieczystości stałych DDPS	88,56 zł
- Opłaty abonamentowe RTV	509,60 zł
- Opłaty abonamentowe RTV DDPS	208,45 zł
- Inne różne usługi: m.in.: homologacja walizki do przewozu gotówki,	

przeгляд i regenerowanie gašnic oraz przeгляд przeciwpożarowy, przeprowadzenie okresowego szkolenia BHP, superwizje dla pracowników (spotkania z psychologiem), wykonanie wkładek gumowych do pieczętek, ocena techniczna sprzętu elektronicznego	1 514,82 zł
- Inne różne usługi: wywołanie zdjęć z okolicznościowych imprez seniorów DDPS	95,40 zł
- Usługi BHP – sporządzenie dokumentacji powypadkowej	750,00 zł
- Dostęp do sieci Internet	1 319,79 zł
- Usługi telefonii komórkowej – opłata za abonamenty i rozmowy	1 812,80 zł
- Usługi telefonii stacjonarnej – opłata za abonamenty i rozmowy	5 936,80 zł
- Usługi telefonii stacjonarnej – opłata za abonamenty i rozmowy DDPS	641,40 zł
- Usługi prawno-prawnicze	17 220,00 zł
- Opłaty czynszowe (wynajem pomieszczeń na siedzibę Miejskiego Ośrodka Pomocy Społecznej przy ul. Łędzińskiej 47)	871,08 zł
- Opłaty czynszowe (wynajem pomieszczeń dla Domu Dziennego Pobytu Seniora przy ul. Hołodunowskiej 39)	66,05 zł
- Delegacje służbowe pracowników	1 196,24 zł
- Delegacje służbowe pracowników DDPS	192,23 zł
- Ryczałty samochodowe dla pracowników - za jazdy lokalne	9 662,76 zł
- Ubezpieczenie mienia	2 119,44 zł
- Ubezpieczenie mienia DDPS	504,83 zł
- Opłaty sądowe	50,00 zł
- Odpisy na Zakładowy Fundusz Świadczeń Socjalnych	23 796,62 zł
- Odpisy na Zakładowy Fundusz Świadczeń Socjalnych DDPS	1 093,93 zł
- Podatek od nieruchomości	2 673,00 zł
- Opłaty za gospodarowanie odpadami	1 106,88 zł
- Opłaty za gospodarowanie odpadami DDPS	743,04 zł
- Koszty postępowania egzekucyjnego (opłata pobierana przez komornika za przeprowadzone czynności egzekucyjne)	81,96 zł
- Szkolenia pracowników	2 814,00 zł

Razem wydatki na bieżącą działalność Ośrodka w 2014 roku:

1 308 344,45 zł

**Wydatki na zasiłki i pomoc w naturze finansowane
ze środków gminy w 2014 roku**

	<i>Plan</i>	<i>Wykonanie</i>	<i>% realizacji</i>
<u>2014 r.</u>	<u>603 030,99 zł</u>	<u>602 865,17 zł*</u>	<u>99,97%</u>
2013 r.	625 100,00 zł	625 098,90 zł	100%
2012 r.	528 325,00 zł	527 065,05 zł	99,76%
2011 r.	624 335,00 zł	620 298,04 zł	99,35%
2010 r.	546 264,00 zł	539 251,49 zł	98,72 %
2009 r.	524 070,00 zł	524 067,90 zł	100%
2008 r.	542 180,83 zł	519 963,18 zł	95,90%
2007 r.	493 574,00 zł	493 309,82 zł	99,95%
2006 r.	502 450,00 zł	502 449,90 zł	100%
2005 r.	586 678,00 zł	586 674,73 zł	100%
2004 r.	431 040,00 zł	430 922,89 zł	99,97%
2003 r.	490 530,00 zł	471 734,89 zł	96,17%
2002 r.	403 500,00 zł	383 740,62 zł	95,10%
2001 r.	324 252,00 zł	323 970,00 zł	99,91%
2000 r.	288 940,00 zł	288 937,00 zł	99,99%
1999 r.	228 095,00 zł	228 077,00 zł	99,99%

Formy pomocy udzielonej w 2014 roku*:

Przyznano:

- Zasiłki celowe, specjalne zasiłki celowe	105 999,39 zł
- Zasiłki celowe pod warunkiem zwrotu	1 100,00 zł
- 28 osobom pomoc w formie schronienia	104 289,15 zł
- Pomoc w postaci bonów żywnościowych	2 370,00 zł
- Pomoc w postaci bonów chemiczno - kosmetycznych	580,00 zł
- Pomoc w postaci posiłku dla dzieci przedszkolnych, szkolnych i innych osób - poza Programem „Pomoc państwa w zakresie dożywiania”	20 221,23 zł

Realizacja Rządowego programu „Pomoc państwa w zakresie dożywiania”

Rządowy Program „Pomoc państwa w zakresie dożywiania” realizowany jest ze środków własnych gminy i ze środków pochodzących z dotacji. Koszt Programu ogółem w 2014 roku wyniósł **207 716,30 zł**, z czego ze środków własnych gminy **84 000,00 zł**, ze środków Wojewody – 123 716,30 zł.

Programem objęto **464 osoby**, w tym:

90 dzieci do 7 roku życia,
109 uczniów szkół podstawowych, gimnazjalnych
i ponadgimnazjalnych,
265 osoby otrzymujące pomoc na podstawie art. 7 ustawy o pomocy
społecznej.

Pomoc była udzielana w formie zasiłków celowych na zakup żywności,
bonów żywnościowych i w formie posiłku (pełny obiad lub kanapki)
w 6 punktach żywieniowych.

W 2014 roku sfinansowano 15 847 obiadów i 785 kanapek na łączną
kwotę 112 096,30 zł, z czego z budżetu gminy – 68 070,00 zł, z dotacji
– 44 026,30 zł. 68 070,00 zł

Z zasiłków celowych na zakup żywności i bonów żywnościowych
w 2014 roku skorzystały 133 rodziny, którym wypłacono świadczenia
na łączną kwotę 95 620,00 zł, z czego z budżetu gminy – 15 930,00 zł,
z dotacji – 79 690,00 zł. 15 930,00 zł

- Usługi pogrzebowe 6 881,00 zł

- **12 osobom** zapewniono pobyt w Domach Pomocy Społecznej (zadanie
obowiązkowe gminy) 277 424,40 zł

**Razem rozdział 85214 - zasiłki i pomoc w naturze oraz składki na
ubezpieczenia emerytalne i rentowe w 2014 roku: 602 865,17 zł**

Wydatki na usługi opiekuńcze i specjalistyczne usługi opiekuńcze w 2014 roku

	<i>Plan</i>	<i>Wykonanie</i>	<i>% realizacji</i>
<u>2014 r.</u>	<u>25 694,00 zł</u>	<u>25 441,18 zł*</u>	<u>99,02%</u>
2013 r.	33 450,00 zł	33 450,00 zł	100%
2012 r.	23 100,00 zł	22 415,75 zł	97,04%
2011 r.	24 070,00 zł	23 829,02 zł	99,00%
2010 r.	44 000,00 zł	43 410,23 zł	98,66 %
2009 r.	60 098,00 zł	57 576,51 zł	95,80%
2008 r.	85 000,00 zł	72 521,95 zł	85,32%
2007 r.	85 946,00 zł	85 945,10 zł	100%
2006 r.	75 200,00 zł	75 200,00 zł	100%
2005 r.	65 322,00 zł	65 321,47 zł	100%
2004 r.	79 060,00 zł	79 052,45 zł	99,99%
2003 r.	98 900,00 zł	91 035,76 zł	92,05%
2002 r.	73 000,00 zł	58 820,90 zł	80,58%
2001 r.	88 413,00 zł	88 412,00 zł	100,00%
2000 r.	23 290,00 zł	22 325,00 zł	95,86%
1999 r.	5 085,00 zł	5 080,00 zł	99,90%

Przeznaczenie środków*:

Usługami opiekuńczymi oraz specjalistycznymi usługami opiekuńczymi w 2014 roku objęto **40 rodzin**. Udzielono ogółem **2 492 świadczenia** (1 świadczenie to 1 godzina usług) na łączną kwotę **25 441,18 zł.**, z czego:

- Usługi opiekuńcze 11 593,08 zł
- Specjalistyczne usługi opiekuńcze 13 848,10 zł

Specjalistyczne usługi opiekuńcze były świadczone przez Miejski Zespół Opieki Zdrowotnej w Lędzinach, natomiast usługi opiekuńcze przez PHU Arkadia w Tychach.

Razem wydatki na usługi opiekuńcze i specjalistyczne usługi opiekuńcze w 2014 roku: **25 441,18 zł**

Wydatki na prace społecznie – użyteczne i na program PEAD w 2014 roku

	<i>Plan</i>	<i>Wykonanie</i>	<i>% realizacji</i>
<u>2014 r.</u>	<u>33 065,00 zł</u>	<u>31 926,90 zł*</u>	<u>96,56%</u>
2013 r.	34 966,00 zł	34 645,30 zł	99,08%
2012 r.	58 400,00 zł	41 823,35 zł	71,62%
2011 r.	45 568,00 zł	43 043,40 zł	94,46%
2010 r.	52 600,00 zł	51 779,40 zł	98,44 %
2009 r.	52 432,00 zł	48 938,93 zł	93,34%
2008 r.	71 160,00 zł	62 546,60 zł	87,90%
2007 r.	27 554,00 zł	27 553,70 zł	100%
2006 r.	33 600,00 zł	29 686,00 zł	88,35%

Przeznaczenie środków*:

- Wypłata świadczeń za wykonane prace społecznie - użyteczne dla osób bezrobotnych bez prawa do zasiłku 31 926,90 zł

Program PEAD Banku żywności w Chorzowie – żywność dla najuboższych z krajów Unii Europejskiej

	<i>Plan</i>	<i>Wykonanie</i>	<i>% realizacji</i>
<u>2014 r.</u>	<u>4 150,00 zł</u>	<u>4 149,75 zł*</u>	<u>99,99%</u>
2013 r.	3 876,00 zł	3 876,00 zł	100%

Przeznaczenie środków*:

- Program PEAD – opłaty wynikające z umowy partnerskiej dotyczące obsługi programu oraz koszty transportu żywności 4 149,75 zł

Razem wydatki na prace społecznie – użyteczne i program PEAD
w 2014 roku:

36 076,65 zł

Załącznik nr 9

**Wydatki na świadczenia rodzinne i fundusz alimentacyjny oraz koszty obsługi tych zadań
w wysokości 3% otrzymanej dotacji, finansowane z budżetu państwa w 2014 roku**

	<i>Plan</i>	<i>Wykonanie</i>	<i>% realizacji</i>
<u>2014 r.</u>	<u>2 237 527,00 zł</u>	<u>2 187 939,34 zł*</u>	<u>97,78%</u>
2013 r.	2 055 100,00 zł	2 048 413,49 zł	99,67%
2012 r.	1 956 687,00 zł	1 937 056,97 zł	99,00%
2011 r.	1 886 664,00 zł	1 886 266,17 zł	99,98%
2010 r.	1 799 264,00 zł	1 798 671,35 zł	99,97 %
2009 r.	1 660 329,00 zł	1 631 904,52 zł	98,29%
2008 r.	1 884 854,00 zł	1 872 839,79 zł	99,36%
2007 r.	2 049 518,00 zł	2 049 416,09 zł	100%
2006 r.	1 885 400,00 zł	1 885 385,95 zł	100%
2005 r.	1 431 800,00 zł	1 431 791,73 zł	100%
Od 01-04-2004 r.	840 885,00 zł	840 771,53 zł	99,99%

Realizacja wydatków*:

Świadczenia rodzinne, fundusz alimentacyjny i składki społeczne:

- Zasiłki rodzinne z dodatkami	529 413,80 zł
- Świadczenia pielęgnacyjne	351 934,10 zł
- Zasiłki pielęgnacyjne	516 681,00 zł
- Jednorazowe zapomogi z tytułu urodzenia dziecka	134 000,00 zł
- Specjalny zasiłek opiekuńczy	2 132,00 zł
- Zasiłek dla opiekuna	86 597,50 zł
- Podwyższenie kwoty świadczenia pielęgnacyjnego	13 320,00 zł
- Świadczenia z funduszu alimentacyjnego	379 990,00 zł
- 38 osobom pobierającym świadczenie pielęgnacyjne opłacono składki na ubezpieczenia społeczne	85 535,51 zł
- 1 osobie pobierającej specjalny zasiłek opiekuńczy opłacono składki na ubezpieczenia społeczne	586,72 zł
- 9 osobom pobierającym zasiłek dla opiekuna opłacono składki na ubezpieczenia społeczne	21 255,58 zł
Razem:	2 121 446,21 zł

Bieżące wydatki działu świadczeń rodzinnych:

- Wynagrodzenia osobowe pracowników	35 832,00 zł
- Wynagrodzenia osobowe pracowników – fundusz alimentacyjny	5 683,00 zł
- Wynagrodzenia osobowe pracowników – zasiłek dla opiekuna	2 773,00 zł

- Dodatkowe wynagrodzenie roczne	3 270,00 zł
- Dodatkowe wynagrodzenie roczne – fundusz alimentacyjny	665,00 zł
- Składki na ubezpieczenia społeczne pracowników	6 733,00 zł
- Składki na ubezpieczenia społeczne pracowników – fundusz alimentacyjny	1 093,00 zł
- Składki na ubezpieczenia społeczne pracowników – zasiłek dla opiekuna	477,00 zł
- Składki na Fundusz Pracy	959,00 zł
- Składki na Fundusz Pracy – fundusz alimentacyjny	155,00 zł
- Składki na Fundusz Pracy – zasiłek dla opiekuna	68,00 zł
- Usługi pocztowe (koszty przesyłek i przekazów pocztowych)	2 214,00 zł
- Usługi pocztowe (koszty przesyłek pocztowych) – fundusz alimentacyjny	3 803,00 zł
- Wypłata odsetek od zasiłków dla opiekunów przysługujących od 1 lipca 2013 r. do 15 maja 2014 r.	2 768,13 zł
Razem:	66 493,13 zł

Razem wydatki na świadczenia rodzinne, fundusz alimentacyjny i koszty obsługi tych zadań finansowane z budżetu państwa w 2014 roku: **2 187 939,34 zł**

Wydatki na ubezpieczenia zdrowotne opłacane za osoby pobierające niektóre świadczenia rodzinne finansowane z budżetu państwa w 2014 roku

	<i>Plan</i>	<i>Wykonanie</i>	<i>% realizacji</i>
<u>2014 r.</u>	<u>8 478,00 zł</u>	<u>8 262,12 zł*</u>	<u>97,45%</u>
2013 r.	5 919,00 zł	5 635,80 zł*	95,22%
2012 r.	4 821,00 zł	4 820,40 zł	99,99%
2011 r.	2 294,00 zł	2 293,20 zł	99,97%
2010 r.	1 311,00 zł	1 216,80 zł	92,81 %
2009 r.	8 772,00 zł	8 517,20 zł	97,10%
2008 r.	14 659,00 zł	14 554,08 zł	99,28%
2007 r.	14 925,00 zł	14 924,14 zł	99,99%
2006 r.	13 066,00 zł	13 036,96 zł	99,78%
2005 r.	13 031,00 zł	12 927,38 zł	99,20%
2004 r.	11 082,00 zł	11 045,47 zł	99,67%

Realizacja wydatków*:

- **11 osobom** pobierającym świadczenie pielęgnacyjne opłacono składki na ubezpieczenia zdrowotne 7 385,40 zł
- **1 osobie** pobierającej specjalny zasiłek opiekuńczy opłacono składki na ubezpieczenia zdrowotne 234,00 zł
- **2 osobom** pobierającym zasiłek dla opiekuna opłacono składki na ubezpieczenia zdrowotne 642,72 zł

Razem wydatki na ubezpieczenia zdrowotne opłacane za osoby pobierające niektóre świadczenia rodzinne finansowane z budżetu państwa w 2014 roku:

8 262,12 zł

Wydatki na realizację Rządowego programu wspierania osób pobierających świadczenia pielęgnacyjne finansowane z budżetu państwa w 2014 roku

	<i>Plan</i>	<i>Wykonanie</i>	<i>% realizacji</i>
<u>2014 r.</u>	<u>103 206,00 zł</u>	<u>101 558,00 zł*</u>	<u>98,40%</u>
2013 r.	75 190,00 zł	73 542,00 zł	97,81%
2012 r.	38 500,00 zł	37 600,00 zł	97,66%
2011 r.	8 000,00 zł	8 000,00 zł	100%

Realizacja wydatków*:

- **44 osobom** przyznano pomoc finansową w ramach Rządowego programu wspierania osób uprawnionych do świadczenia pielęgnacyjnego 98 600,00 zł
- Wynagrodzenia osobowe pracowników 2 473,00 zł
- Składki na ubezpieczenia społeczne pracowników 425,00 zł
- Składki na Fundusz Pracy 60,00 zł

Razem wydatki na realizację Rządowego programu wspierania osób pobierających świadczenia pielęgnacyjne finansowane z budżetu państwa w 2014 roku: **101 558,00 zł**

Wydatki na zasiłki okresowe finansowane z budżetu państwa w 2014 roku

	<i>Plan</i>	<i>Wykonanie</i>	<i>% realizacji</i>
<u>2014 r.</u>	<u>163 747,00 zł</u>	<u>163 614,64 zł*</u>	<u>99,92%</u>
2013 r.	152 398,00 zł	147 266,07 zł	96,63%
2012 r.	109 734,00 zł	109 494,69 zł	99,78%
2011 r.	91 439,00 zł	91 368,18 zł	99,92%
2010 r.	81 352,00 zł	81 259,75 zł	99,89 %
2009 r.	135 233,00 zł	134 101,29 zł	99,16%
2008 r.	72 000,00 zł	72 000,00 zł	100%
2007 r.	74 000,00 zł	73 408,12 zł	99,20%
2006 r.	141 352,00 zł	139 216,20 zł	98,49%
2005 r.	104 375,00 zł	104 375,00 zł	100%

Formy udzielonej pomocy*:**103 rodzinom** przyznano zasiłki okresowe

163 614,64 zł

Wydatki na zasiłki okresowe finansowane z budżetu państwa w 2014 roku:**163 614,64 zł**

Wydatki na zasiłki stałe finansowane z budżetu państwa w 2014 roku

	<i>Plan</i>	<i>Wykonanie</i>	<i>% realizacji</i>
<u>2014 r.</u>	<u>236 712,00 zł</u>	<u>234 677,43 zł*</u>	<u>99,14%</u>
2013 r.	216 775,00 zł	213 114,19 zł	98,31%
2012 r.	148 348,00 zł	147 156,17 zł	99,20%
2011 r.	108 602,00 zł	108 014,36 zł	99,46%
2010 r.	135 044,00 zł	134 877,91 zł	99,88 %
2009 r.	151 098,00 zł	150 016,13 zł	99,28%
2008 r.	145 349,00 zł	144 015,28 zł	99,08%
2007 r.	146 968,00 zł	143 239,48 zł	97,46%
2006 r.	128 947,00 zł	127 799,50 zł	99,11%
2005 r.	136 985,00 zł	135 773,83 zł	99,12%
2004 r.	178 169,00 zł	178 168,36 zł	100%
2003 r.	442 687,00 zł	442 686,43 zł	100%
2002 r.	496 183,00 zł	496 182,69 zł	100%
2001 r.	493 429,00 zł	493 429,00 zł	100%
2000 r.	407 700,00 zł	407 699,00 zł	100%

Formy udzielonej pomocy*:

59 osób otrzymało zasiłki stałe

234 677,43 zł

Wydatki na zasiłki stałe finansowane z budżetu państwa w 2014 roku: 234 677,43 zł

Wydatki na asystenta rodziny finansowane z budżetu państwa w 2014 roku

	<i>Plan</i>	<i>Wykonanie</i>	<i>% realizacji</i>
<u>2014 r.</u>	<u>27 039,00 zł</u>	<u>27 039,00 zł*</u>	<u>100%</u>
2013 r.	21 603,00 zł	21 602,58 zł	100%
2012 r.	24 455,00 zł	24 431,75 zł	99,90%

Realizacja wydatków*:

- Wynagrodzenia osobowe pracowników 23 067,00 zł
- Składki na ubezpieczenia społeczne 3 972,00 zł

**Wydatki na asystenta rodziny finansowane z budżetu państwa
w 2014 roku: 27 039,00 zł**

Wydatki na ubezpieczenia zdrowotne opłacane za osoby pobierające zasiłki stale finansowane z budżetu państwa w 2014 roku

	<i>Plan</i>	<i>Wykonanie</i>	<i>% realizacji</i>
<u>2014 r.</u>	<u>19 333,00 zł</u>	<u>19 051,71 zł*</u>	<u>98,55%</u>
2013 r.	17 970,00 zł	17 834,46 zł	99,25%
2012 r.	12 535,00 zł	12 416,60 zł	99,06%
2011 r.	9 419,00 zł	9 419,00 zł	100%
2010 r.	11 418,00 zł	11 226,48 zł	98,32 %
2009 r.	5 848,00 zł	5 641,16 zł	96,46%
2008 r.	72 000,00 zł	72 000,00 zł	100%
2007 r.	74 000,00 zł	73 408,12 zł	99,20%
2006 r.	141 352,00 zł	139 216,20 zł	98,49%
2005 r.	104 375,00 zł	104 375,00 zł	100%

Realizacja wydatków*:

51 osobom pobierającym zasiłki stale opłacono ubezpieczenie zdrowotne

19 051,71 zł

Wydatki na ubezpieczenia zdrowotne opłacane za osoby pobierające zasiłki stale finansowane z budżetu państwa w 2014 roku:

19 051,71 zł

Wydatki na bieżące utrzymanie Ośrodka finansowane z budżetu państwa w 2014 roku

	<i>Plan</i>	<i>Wykonanie</i>	<i>% realizacji</i>
<u>2014 r.</u>	<u>152 724,00 zł</u>	<u>152 724,00 zł*</u>	<u>100%</u>
2013 r.	178 827,00 zł	178 827,00 zł	100%
2012 r.	183 269,00 zł	179 166,99 zł	97,76%
2011 r.	176 338,00 zł	176 338,00 zł	100%
2010 r.	178 528,00 zł	178 528,00 zł	100 %
2009 r.	182 087,00 zł	181 453,66 zł	99,65%
2008 r.	174 469,00 zł	174 467,95 zł	100%
2007 r.	171 491,00 zł	171 490,57 zł	100%
2006 r.	173 803,00 zł	173 802,28 zł	100%
2005 r.	154 162,00 zł	154 161,57 zł	100%

Realizacja wydatków*:

- Wynagrodzenia osobowe pracowników	117 321,00 zł
- Dodatkowe wynagrodzenie roczne	10 300,00 zł
- Składki na ubezpieczenia społeczne	21 976,00 zł
- Składki na Fundusz Pracy	3 127,00 zł

Wydatki na bieżące utrzymanie Ośrodka finansowane z budżetu państwa w 2014 roku:**152 724,00 zł**

**Wydatki na Rządowy program „Pomoc państwa w zakresie dożywiania”
finansowane z budżetu państwa w 2014 roku**

	<i>Plan</i>	<i>Wykonanie</i>	<i>% realizacji</i>
<u>2014 r.</u>	<u>126 000,00 zł</u>	<u>123 716,30 zł*</u>	<u>98,19%</u>
2013 r.	129 672,00 zł	129 672,00 zł	100%
2012 r.	113 670,00 zł	113 670,00 zł*	100%
2011 r.	91 799,00 zł	91 799,00 zł	100%
2010 r.	91 825,00 zł	91 581,97 zł	99,74 %
2009 r.	125 120,00 zł	125 100,52 zł	99,98%
2008 r.	99 540,00 zł	99 534,75 zł	99,99%
2007 r.	152 490,00 zł	152 489,49 zł	100%
2006 r.	121 386,00 zł	121 364,86 zł	99,98%
2005 r.	103 772,00 zł	103 772,00 zł	100%

Wykonanie wydatków w ramach Rządowego Programu „Pomoc państwa w zakresie dożywiania” (60% kosztów zadania)*:

Przyznano pomoc w ramach programu w formie:

- | | |
|---|--------------|
| - Zasiłków celowych na zakup żywności | 78 230,00 zł |
| - Bonów żywnościowych | 1 460,00 zł |
| - Obiadów dla dzieci przedszkolnych, szkolnych i innych osób otrzymujących pomoc na podstawie art. 7 ustawy o pomocy społecznej | 44 026,30 zł |

Wydatki z dotacji na Rządowy program „Pomoc państwa w zakresie dożywiania” finansowane z budżetu państwa w 2014 roku:

123 716,30 zł

**Sprawozdanie roczne z działalności Świetlicy Socjoterapeutycznej
Miejskiego Ośrodka Pomocy Społecznej w Łędzinach
za rok 2014**

Świetlica Socjoterapeutyczna to publiczna placówka opiekuńczo - wychowawcza wsparcia dziennego, która w roku 2014 działała w myśl przepisów ustawy, z dnia 9 czerwca 2011 roku o wspieraniu rodziny i systemie pieczy zastępczej (tj. D. U. Z 2011 roku Nr 149, poz. 887 z późn. zm).

Zadaniem Świetlicy jest:

- pomoc dziecku w nauce,
- organizacja czasu wolnego, rozwój zainteresowań, organizacja zabaw i zajęć sportowych,
- stała praca z rodziną dziecka,
- współpraca z instytucjami i organizacjami działającymi na rzecz pomocy dziecku i rodzinie.

Placówka ponadto:

- prowadzi zajęcia specjalistyczne – socjoterapię w stałych grupach dzieci, prowadzoną przez wychowawców z odpowiednimi do tego uprawnieniami,
- udziela pomocy w sytuacjach kryzysowych, szkolnych, rodzinnych, rówieśniczych i osobistych w oparciu o diagnozę indywidualną dziecka i jego rodziny.

Świetlica zapewnia dzieciom jeden posiłek w formie bułki i ciepłego napoju, który jest dostosowany do pory dnia i ich czasu przebywania na zajęciach. Uczestnicy placówki ponadto w szkołach korzystają z ciepłego posiłku w formie obiadu, refundowanego przez Miejski Ośrodek Pomocy Społecznej w Łędzinach.

Dzieci do Świetlicy przyjmowane są bez skierowania na podstawie przeprowadzonego wywiadu środowiskowego, który aktualizowany jest nie rzadziej niż co 6 miesięcy.

Placówka dysponuje 30 miejscami, czynna jest codziennie od poniedziałku do piątku w godzinach od 9.00 do 17.00. W dni wolne od zajęć szkolnych (ferie zimowe, wakacje letnie) funkcjonuje w godzinach od 7.30 do 15.30.

Czas pracy z dziećmi dostosowany jest do ich potrzeb, nie jest jednak krótszy niż 4 godziny dziennie. Pozostały czas wychowawcy wykorzystują na: pracę z rodziną oraz współpracę z środowiskiem lokalnym, spotkania konsultacyjno – superwizyjne, ustalanie zasadności pobytu dzieci w świetlicy, tworzenie diagnoz i indywidualnych planów pomocy dziecku i rodzinie, a także na przygotowanie zajęć dla dzieci.

Świetlica przeznaczona jest dla dzieci i młodzieży w wieku szkolnym od 7 do 18 lat, które wychowują się w warunkach niekorzystnych dla ich rozwoju. Pochodzą często z rodzin dysfunkcyjnych, wykluczonych społecznie i zagrożonych demoralizacją, ze szczególnym uwzględnieniem rodzin z problemem alkoholowym zamieszkujących teren miasta Łędziny.

Świetlica działa w oparciu o 2 grupy wiekowe, których liczebność nie powinna przekraczać 15 dzieci.

Każdą grupę prowadził jeden wychowawca, który posiada odpowiednie wykształcenie i kwalifikacje w tym jeden z nich był jednocześnie kierownikiem placówki.

Spoleczność świetlicowa w 2014 roku podzielona była na grupy:

- „Tygryski” – grupa wiekowa 7 do 12 lat – wychowawca Izabela Kołodziej, Joanna Bogacka
- „Młodzieżowy Klub Rozwoju Indywidualności i Umiejętności Społecznych” - grupa wiekowa 13 do 16 lat – wychowawca Violetta Adamus

Świetlica działa w oparciu o stały plan dnia:

- do 13.00 – zajęcia dowolne
- 13.00 – 14.30 – odrabianie zadań, nauka własna
- 14.30 – 15.30 – zajęcia własne
- 15.30 – 16.00 – posiłek
- 16.00 – 17.00 – zajęcia własne
- 17.00 - wyjście do domu

Uczestnicy Świetlicy:

W roku 2014 dzieci uczęszczające do Świetlicy tworzyły jedną – około **30** osobową grupę, średnio w wieku od 7 do 16 lat.

Objętych pomocą było w sumie - **41** dzieci z **28** rodzin, w tym z **13** rodzin niepełnych, **4** rekonstruowanych i **10** rodzin pełnych, **1** zastępczych

Wśród tych rodzin:

- **22** dzieci dotkniętych było problemem alkoholowym, który w **4** przypadkach dotyczył obojga rodziców; matki **4**, ojca **11**, **3** przypadkach babcia i wujek zamieszkujący z rodziną. Otwarcie o tym problemie mówiło **13** dzieci;
- **13** rodzin objętych było nadzorem kuratora sądowego w tym **1** dzieci;

Uczestnicy placówki:

- **0** dzieci nie otrzymało promocji do następnej klasy w roku szkolnym 2013/2014;
- **11** dzieci zostało przyjętych do Świetlicy w roku 2014;
- **9** dzieci przyznało się do kontaktu i eksperymentowania z alkoholem;
- **6** dzieci paliło papierosy;
- **1** dziecko miało konflikt z prawem;

14 dzieci przejawiało zachowania agresywne prowadzące do konfliktów z rówieśnikami;

Praca socjalna:

W roku 2014 wychowawcy;

- wykonali pracę socjalną na rzecz **30** rodzin;
- **87** razy pracowali w środowisku zamieszkania rodziny;

Praca socjalna dotyczyła między innymi:

1. nadużywania alkoholu przez rodziców;
 2. przemocy w rodzinie;
 3. zaniedbywania obowiązku szkolnego przez dziecko oraz niepodejmowania przez rodziców współpracy ze szkołą;
- eksperymentowania dziecka z środkami psychoaktywnymi;
 - dokonywania przez dziecko kradzieży, aktów wandalizmu;
 - modelowania czynności opiekuńczo – wychowawczych;
 - uczenia umiejętności społecznych;

- poradnictwa, wsparcia i itp.

Podstawowym zadaniem Świetlicy jest realizowanie szeroko pojętej funkcji profilaktycznej i resocjalizacyjnej, realizowanej między innymi przez pracę socjalną z dzieckiem i z jego rodziną.

Placówka spełnia trzy podstawowe funkcje: wychowawczą, opiekuńczą, społeczną.

Działalność Świetlicy rozkłada się na dwa podstawowe nurty.

I. Pierwszy nurt polega na profilaktyce, czyli racjonalnym organizowaniu czasu wolnego. Wychowawcy Świetlicy w ramach zajęć zorganizowali uczestnikom:

kółka zainteresowań:

Kółko Plastyczne - Techniczne – odbywało się co najmniej raz w tygodniu według ustalonego planu, w ustalony przez wychowawcę i uczestników dzień; celem zajęć było rozwijanie zainteresowań i uzdolnień plastycznych dzieci, ale także ułatwienie uczestnikom wyrażania własnych problemów, trudnych do werbalizacji oraz stwarzanie możliwości odreagowywania tłumionych, przykrych emocji;

Kółko Kronikarskie – uczestnicy spotykali się wraz z wychowawcami i zajmowali się redagowaniem kroniki, która zapisuje ważne wydarzenia z życia Świetlicy;

Kółko Dobrego Filmu i Kółko Dobrej Bajki - odbywał się co najmniej raz na dwa tygodnie, w ustalony przez wychowawcę i uczestników dzień; bezpośrednio po projekcji filmu lub bajki odbywała się dyskusja i omówienie problemów w nich poruszanych;

Kółko Informatyczne – w związku z potrzebami dzieci i młodzieży w Świetlicy prowadzono zajęcia w ramach kółka informatycznego; zajęcia te odbywały się raz w tygodniu w ustalony przez wychowawców i uczestników dzień; tematyka zajęć dotyczyła między innymi.:

- ▲ zapoznanie się z obsługą komputera,
- ▲ zapoznanie z możliwościami pracy na komputerze, pisanie pism, prac domowych,
- ▲ nauka korzystania z programów komputerowych,
- ▲ korzystanie z pakietów edukacyjnych, gier rozwojowych,
- ▲ zapoznanie się i korzystanie z zasobów internetu,

zajęcia sportowe i ogólnorozwojowe:

- tenis stołowy,
- basen i zalew,
- różnego rodzaju gry z piłką,
- gry i zabawy na placu zabaw,
- zabawy ruchowe: figury zmieńcie się, chodzi lisek, stary niedźwiedź, krzeselka, król zwierząt, krzeselka, rzut do kosza, itd... ,

dodatkowo w ramach zajęć ponad programowych zorganizowano:

- w ramach ferii zimowych w dniach od 20.01 do 30.01. 2014 roku odbyły się zajęcia plastyczno – techniczne, wyjścia na pływalnię krytą, wyjazd do kina, wycieczka do Szczyrku na narty i sanki, turnieje gier planszowych, tańce na matach, quizy, gry i zabawy na x-box.
- zajęcia w ramach Projektu „Otwarte Drzwi Świetlicy” pt.: „Przyjazna Świetlica”; **projektem zostali objęci uczestnicy Świetlicy oraz 9 dzieci z terenu miasta Łędziny;** zajęcia odbywały się jeden raz w tygodniu od godziny 15.00 do 17.00; dzięki projektowi dzieci poznały różnorodne formy spędzania czasu wolnego, co miało istotny wpływ na kształtowanie ich osobowości; spotkania z rówieśnikami stymulowały w nich kreatywność, zaradność, samodzielność społeczną, a przede wszystkim rozwijały

je emocjonalnie i uczuciowo; zajęcia sportowe były dla nich najlepszym sposobem na zaspokojenie potrzeby ruchu, a jednocześnie uczyły ich dyscypliny, opanowania, wytrwałości, współpracy – jednym słowem kształtowały charakter dziecka;

- zajęcia w ramach **Projektu pt.: „Świetlicowy Urząd Pracy”** (projekt realizowany jest w Świetlicy od 2006 roku) uczyły odbiorców projektu nowych umiejętności społecznych i korygowały ich aspołeczne zachowania i postawy, a w konsekwencji zapobiegały przekazywaniu z pokolenia na pokolenie bezradności życiowej i wykluczenia społecznego; jednocześnie projekt pozwolił uczestnikom zdobyć umiejętności, które będą pomocne im w przyszłości, aby odnaleźć się na rzeczywistym rynku pracy, gdzie przeplata się bezrobocie z wysokimi wymaganiami zawodowymi i zabieganiem o specjalistów;
- spotkania i zajęcia wspólne dla uczestników i ich rodziców w ramach **Programu Angażowania Rodzin**; program powstał i realizowany jest z myślą o rodzicach dzieci uczestniczących w zajęciach świetlicowych, którzy borykają się z trudnością budowania więzi w rodzinie i z bezradnością w sprawowaniu czynności opiekuńczo – wychowawczych.; program ten angażuje do zajęć zarówno uczestników Świetlicy jak i ich rodziców dając im okazję m.in. do uczenia się miłości, współodczuwania i wzajemnej troski o siebie; w roku 2014 zajęcia głównie dotyczyły efektywnego spędzania czasu wolnego oraz pomocy w nauce, a przez to umiejętnej komunikacji i współdziałania; zajęcia ponadto umożliwiły rodzicom poznanie różnych form kontaktu z dzieckiem, współdziałania i wzajemnego wspierania się.

W roku 2014 w ramach projektów realizowanych w placówce zaplanowano i zrealizowano:

1. Projekt “Skalkowa Przygoda”

Planowano 1

Zrealizowano 1

2. Program Angażowania Rodzin

Planowano- 6

Zrealizowano -2

3.Kółko Plastyczno – Techniczne

Planowano - 80

Zrealizowano - 49

4. Program zajęć socjoterapeutycznych

Planowano – 78

Zrealizowano – 70

5. Projekt “Świetlicowy Urząd Pracy”

Planowano – 10

Zrealizowano – 11

6. Projekt “Otwarte Drzwi Świetlicy”

Planowano – 36

Zrealizowano – 34

II. Drugi nurt związany jest z pracą socjoterapeutyczną.

Co najmniej raz w tygodniu według rocznego programu przygotowanego przez wychowawców Świetlicy prowadzone były zajęcia socjoterapeutyczne. Program **zajęć socjoterapeutycznych** zakładał, iż najlepszą drogą do uniknięcia patologii zachowania jest rozwój umiejętności interpersonalnych i całej osobowości wychowanka. Zajęcia przeprowadzane były w dwóch grupach i dostosowane zostały do wieku, potrzeb i zasobów uczestników. Celem zajęć było przede wszystkim stworzenie klimatu zaufania i bezpieczeństwa,

zachęcanie do wzajemnego wspierania się, budowania pozytywnej samooceny, nauki asertywnych zachowań i samodzielnego podejmowania decyzji oraz stałe pobudzanie aktywności twórczej uczestników.

Praca świetlicowa opierała się na zasadach **społeczności socjoterapeutycznej** (raz w tygodniu). Tę pracę grupową często uzupełniało się metodą pracy z indywidualnym przypadkiem, gdzie podstawą są pozytywne relacje pomiędzy wychowawcą, a dzieckiem. Technika stosowaną w tym modelu było zawieranie z dzieckiem pisemnych lub ustnych umów (**kontraktów**), które określały normy wspólnej zabawy czy pracy.

Duży nacisk nadal kładło się na prawidłową realizację obowiązku szkolnego, w tym odrabiania zadań domowych, przygotowania do lekcji itp. Zajęcia socjoterapeutyczne (w tym społeczność), nastawione były na integrację grupy, dostarczenie nowych doświadczeń fizycznych i psychicznych, które ułatwiają określanie własnej tożsamości, budowanie adekwatnego obrazu samego siebie i innych, dostarczenie bezpieczeństwa w kontaktach z innymi osobami i grupą.

W roku 2014 placówka nadal rozwijała i umacniała współpracę z innymi instytucjami pomocy dzieciom i rodzinie. Zgodnie z regułą socjoterapii wychowawcy poszukują w środowisku sojuszników wspomagających proces oddziaływania na dzieci i rodzinę zainicjowany w Świetlicy.

Wychowawcy współpracowali między innymi z:

- ♣ kuratorami sądowymi,
- ♣ pracownikami socjalnymi,
- ♣ funkcjonariuszami policji,
- ♣ pedagogami szkolnymi, wychowawcami, nauczycielami,
- ♣ pracownikami Ośrodka Interwencji Kryzysowej Powiatowego Centrum Pomocy Rodzinie w Łędzinach,
- ♣ członkami Gminnej Komisji Rozwiązywania Problemów Alkoholowych,
- ♣ pracownikami służby zdrowia i przedstawicielami innych instytucji pomocowych.

Pracownicy powyższych służb i instytucji działając w porozumieniu ze sobą tworzyli zespoły w celu ustalenia wspólnych działań w sytuacjach szczególnie kryzysowych.

W stosunku do dzieci, które z różnych względów nie uczestniczą w zajęciach placówki zakłada się ich obserwację z dystansu.

Sprawozdanie z działalności Gminnej Komisji Rozwiązywania Problemów Alkoholowych w Łędzinach za rok 2014

Działalność Gminnej Komisji Rozwiązywania Problemów Alkoholowych podyktowana jest zapisami ustawy z dnia 26 października 1982 roku o wychowaniu w trzeźwości i przeciwdziałaniu alkoholizmowi i wpisuje się w ustalane corocznie założenia Gminnego Programu Profilaktyki i Rozwiązywania Problemów Alkoholowych. Finansowana jest ze środków za zezwolenia na sprzedaż napojów alkoholowych.

GKRPA w Łędzinach powołana została kilkakrotnie zmienianym zarządzeniem Burmistrza Miasta Łędziny i aktualnie działa w następującym składzie:

Aleksandra Skawara-Zięciak (Dyrektor MOPS) – przewodnicząca
Barbara Lysko (pracownik socjalny, MOPS) – sekretarz
Urszula Pomietło- Rudol (pełnomocnik Burmistrza ds. rozwiązywania problemów alkoholowych i narkomanii) – członek
Ilona Cuber-Cebula (Dyrektor PM nr 2) – członek
Maria Pomykała (terapeuta uzależnień) – członek
Krystyna Wróbel (nauczyciel PZS, radna) – członek od 3 grudnia odwołana z komisji
Tomasz Kulig (funkcjonariusz Komendy Powiatowej Policji) - członek

W ramach Komisji działają podzespoły problemowe:

- **zespół motywacyjny** – podejmujący czynności zmierzające do zmotywowania osoby uzależnionej od alkoholu lub orzeczenia o zastosowaniu wobec niej obowiązku poddania się leczeniu w placówce leczenia odwykowego
- **zespół dokonujący kontroli** przestrzegania zasad i warunków korzystania z zezwolenia na sprzedaż napojów alkoholowych.

Opiniowanie zezwoleń na sprzedaż napojów alkoholowych oraz pozostałe czynności określone w ustawie o wychowaniu w trzeźwości i przeciwdziałaniu alkoholizmowi, w tym dotyczące przeciwdziałania przemocy Komisja wykonuje w pełnym składzie.

Na przestrzeni minionego roku GKRPA zrealizowała następujące zadania o charakterze profilaktycznym:

- prowadziła obsługę Punktu Informacyjno-Konsultacyjnego; punkt działał w poniedziałki w godzinach 17.00- 19.00; w ramach działań podejmowanych w punkcie dokonywano rozpoznania zgłaszanych problemów, motywowano osoby do podjęcia leczenia odwykowego lub udziału w terapii dla osób współuzależnionych, udzielano wsparcia osobom po zakończonym leczeniu, udzielano konsultacji ofiarom przemocy oraz udzielano informacji o miejscach, w których można uzyskać pomoc; W Punkcie odbyło się **45** dyżurów, przyjęto **60** osób, udzielono **14** porad osobom z problemem alkoholowym i **62** porad członkom rodzin osób uzależnionych; **1** osobom doznającym przemocy koszt obsługi Punktu wyniósł **3 600,00 zł**
- przeprowadziła **20 kontroli** punktów sprzedaży napojów alkoholowych funkcjonujących w mieście
- konsultowała indywidualne przypadki ze specjalistami z różnych dziedzin życia

społecznego

- prowadziła współpracę z placówkami oświatowymi, MOPS, Sądem Rejonowym w Tychach oraz służbą kuratorską
- wzięła udział w ogólnopolskiej kampanii „Zachowaj Trzeźwy Umysł 2014”, w ramach kampanii zakupiła materiały edukacyjne „Odpowiedzialny Kierowca”.
- zaopiniowała 35 wnioski o wydanie zezwolenia na sprzedaż napojów alkoholowych.

Niezależnie od powyższego prowadziła działalność nakierowaną na usuwanie skutków nadmiernego spożywania alkoholu.

W 2014 roku komisja prowadziła czynności w przedmiocie leczenia odwykowego w stosunku do 72 osób w tym, 15 ze strony członków rodziny, 9 ze strony kuratorów, 35 ze strony Zespołu Interdyscyplinarnego, 2 ze strony Policji, 9 ze strony Prokuratury .

Wystąpiła do sądu z wnioskiem o zastosowanie obowiązku poddania się leczeniu odwykowemu wobec 19 osób.

Do biegłych orzekających w przedmiocie uzależnienia od alkoholu GKRPA skierowała **50** osób nadużywających alkoholu. Na badania zgłosiło się **25** osób; w tym uzależnionych od alkoholu było 16 osób, u 4 osób biegli stwierdzili szkodliwe używanie alkoholu a u 5 osób nie stwierdzono uzależnienia. Zmotywowanych do podjęcia dobrowolnej terapii zostało **40** osób. Członkowie Zespołu Motywacyjnego przeprowadzili **94** rozmów o charakterze interwencyjno-motywowującym z osobami nadużywającymi alkoholu i **46** rozmowy z członkami rodzin osób z problemem alkoholowym.

Zadaniem Komisji jest, między innymi, podejmowanie działań skierowanych na przeciwdziałanie przemocy w rodzinie. W związku z powyższym członkowie biorą czynny udział w procedurze „Niebieskie Karty”. Diagnozują sytuacje osób, co do których istnieje podejrzenie, że jest dotknięta przemocą w rodzinie, udzielają jej informacji o możliwościach uzyskania pomocy prawnej, socjalnej, psychologicznej, pedagogicznej oraz wsparcia, w tym o instytucjach i podmiotach świadczących specjalistyczną pomoc na rzecz osób dotkniętych przemocą domową, formach pomocy dzieciom doznającym przemocy i instytucjach ją świadczących, możliwościach podjęcia dalszych działań mających na celu poprawę sytuacji osoby dotkniętej przemocą, jeśli zachodzi taka potrzeba organizują dostęp do pomocy medycznej, prowadzą rozmowy z osobami podejrzanymi o stosowanie przemocy na temat konsekwencji jej stosowania oraz informują te osoby o możliwościach podjęcia leczenia lub terapii i udziale w programach korekcyjno-edukacyjnych. Uczestniczą wreszcie, w pracach grup roboczych powoływanych przez Zespół Interdyscyplinarny.

W zakresie przeciwdziałania przemocy w rodzinie członkowie Komisji sporządzili 1 Niebieską Kartę i o powziętych podejrzeniach powiadomili policję, motywowali sprawców do udziału w programie korekcyjno-edukacyjnym i do udziału w terapii, powiadomili inne służby o sytuacji rodzin. Wzięli udział w posiedzeniach grup roboczych Zespołu Interdyscyplinarnego powołanych w sprawach **35** rodzin.

Na przestrzeni roku 2014 Gminna Komisja Rozwiązywania Problemów Alkoholowych odbyła **19** spotkań, z czego **11** posiedzeń w pełnym składzie, **4** zespołu Motywacyjnego, **4** Zespołu ds. kontroli punktów sprzedaży napojów alkoholowych. Za udział w spotkaniach członkowi Komisji otrzymali wynagrodzenie w łącznej wysokości **19 120,00 zł**. Ogólna kwota wydatkowana na działalność GKRPA wyniosła **40 876,00zł**

Sprawozdanie z działalności Domu Dziennego Pobytu Seniora w Łędzinach za 2014 roku

Dom Dziennego Pobytu Seniora jest komórką organizacyjną Miejskiego Ośrodka Pomocy Społecznej w Łędzinach świadcząca środowiskowe formy pomocy służące zaspokajaniu podstawowych potrzeb i potrzeb wyższego rzędu osób, które ze względu na wiek, chorobę, niepełnosprawność, złe warunki mieszkaniowe, oraz brak w otoczeniu osób bliskich, wymagają wsparcia.

Prowadził działania mające na celu utrzymanie ogólnej sprawności fizycznej i intelektualnej pensjonariuszy, działania służące rozwijaniu zainteresowań oraz działania sprzyjające integracji pensjonariuszy ze społecznością lokalną.

Wśród nich wymienić należy m.in. gimnastykę dla senierek, zajęcia plastyczne (wykonywanie prac graficznych, haftów, koszyków, maskotek, koralików itp.), wycieczki do znanych miejsc, miejsc rekreacyjnych i historycznych, udział w obchodach Dni Łędzin, spotkania z przedstawicielami najmłodszego pokolenia itp.

Zajęcia DDPS odbywały się we wszystkie robocze dni tygodnia. Uczestniczyło w nich średnio około 35 osób.

Oprócz zajęć codziennych odbyło się też szereg imprez okolicznościowych. Wykaz imprez przedstawia się następująco:

Styczeń

- 8.01.2014r. - *Wyjazd seniorów do Brzezinki na koncert kolęd Pani Ewy Pytel – Polak solistki opery w Bytomiu.*
- 14.01.2014r. - *Przedstawienie w DDPS dzieci z Przedszkola Nr 2 w Łędzinach „Jasełka”*
- 15.01.2014r. - *„Jasełka misyjne” występ dzieci ze Szkoły Podstawowej Nr 3 im. J. Ch. Ruberga w Łędzinach dla seniorów w Domu Dziennego Pobytu Seniora.*

Luty

- 28.02.2014r. - *Zabawa karnawałowa w DDPS „OSTATKI”.*

Marzec

- 10.03.2014r. - *Przyjęcie w DDPS z okazji Dnia Kobiet.*

Kwiecień

- 15.04.2014r. - *Wizyta seniorów w Przedszkolu Nr 2 W Łędzinach*
- *zajęcia z dziećmi, robienie zajaczków z siana.*

Maj

29.05.2014r. - Wycieczka „MAJÓWKA” do Bojszów na krupnioki, oraz do Pszczyzny Warowni Pszczyńskich Rycerzy na kawę i zwiedzanie pięknego obiektu.

Czerwiec

30.06.2014r. - Wycieczka do Cieszyna - zwiedzanie zamku z przewodnikiem. W drodze powrotnej obiad w Ochabach i kawa w Pszczynie.

Sierpień

8.08.2014r. - Wyjazd na nowy basen w Kosztowach.

Wrzesień

30.09.2014r. - Stryka, pieczenie kielbasy, zabawa taneczna na Hamerli w Wojewódzkim Ośrodku Pszczelarskim „TRUTOWISKO”.

Listopad

12.11.2014r. - Wycieczka na Plac Farski - zwiedzanie obiektu i wystawy obrazów haftowanych haftem krzyżykowym naszych seniorów Ireny i Romana Chromy.

20.11.2014r. - Zabawa taneczna w restauracji Pinocy z okazji Dnia Seniora.

Grudzień

6-7.12.2014r. - Kiermasz bożonarodzeniowy organizowany przez Urząd Miasta na Placu Farskim. Seniorzy zaprezentowali swoje różnorodne prace wykonane na zajęciach z robótek ręcznych w DDPS.

10.12.2014r. - MIKOŁAJ w DDPS - spotkanie w świątecznej atmosferze.