

Załącznik Nr 1 do Uchwały Nr XLIX/387/14

Rady Miasta Łęczyny

z dnia 26 czerwca 2014 r.

**MIEJSKA STRATEGIA
ROZWIĄZYWANIA PROBLEMÓW SPOŁECZNYCH
NA LATA 2014 - 2020**

**ze szczególnym uwzględnieniem programów
pomocy społecznej, profilaktyki i rozwiązywania problemów alkoholowych i innych, których celem jest
integracja osób i rodzin z grup szczególnego ryzyka**

WPROWADZENIE

Miejska Strategia Rozwiązywania Problemów Społecznych na lata 2014-2020, ze szczególnym uwzględnieniem programów pomocy społecznej, profilaktyki i rozwiązywania problemów alkoholowych i innych, których celem jest integracja osób i rodzin z grup szczególnego ryzyka jest jednym z najważniejszych dokumentów strategicznych Miasta Łęczyny. Stanowi analizę rzeczywistych problemów pojawiających się w sferze życia społecznego mieszkańców oraz wyznacza kierunki i sposoby przeciwdziałania już istniejącym i mogącym pojawić się w przyszłości, problemom społecznym.

Przemiany zachodzące w życiu gospodarczym, politycznym i społecznym świata, Europy i kraju niosą ze sobą wiele pozytywnych efektów, ale istnieje też szereg negatywnych skutków tych przemian. Wszystkie można określić jako zjawiska i problemy dezorganizacji społecznej. Ich znajomość jest niezbędna dla zobrazowania stopnia, w jakim przeobraża się społeczność miasta. Diagnoza zjawisk i problemów społecznych jest konieczna z wielu względów. Niezbędna jest przede wszystkim z uwagi na planowanie budżetu miasta, w którym muszą być uwzględnione środki nie tylko na rozwój szeroko pojętej infrastruktury miejskiej, ale także, z uwagi na rozwiązywanie i przeciwdziałanie problemom społecznym. Pomoc ze strony władz miasta powinna docierać do doświadczających tych problemów społecznych, osób i grup mieszkańców. Trosce o jakość życia mieszkańców winna przyświecać koncepcja zrównoważonego rozwoju.

Perspektywa czasowa jaką obejmuje Strategia, pozwala wyznaczać zarówno cele krótkoterminowe, jak i cele, do realizacji których wymagane są długotrwałe przygotowania i koncentracja zasobów, w tym finansowych.

Strategia obejmuje wszystkie obszary życia gminy, w których najczęściej pojawiają się problemy wywołujące negatywne skutki w funkcjonowaniu społecznym mieszkańców i wyznacza główne kierunki ich rozwiązywania.

Do opracowania strategii zaproszono przedstawicieli instytucji i organizacji pozarządowych działających na terenie miasta, mających dobre rozeznanie sytuacji oraz wpływ na poprawę jakości życia mieszkańców i kształtowanie polityki społecznej. W ramach możliwości zaproszonych podmiotów mieści się też realizacja celów ujętych w strategii.

Wspólne prace nad opracowaniem niniejszego dokumentu, podobnie jak Miejskiej Strategii Rozwoju Miasta do roku 2020, stanowią inicjację działań zmierzających do realizacji jego podstawowych założeń – aktywizacji i integracji mieszkańców na rzecz wspólnego rozwiązywania problemów. Poprawa życia mieszkańców, wspieranie solidarności i więzi międzyludzkich w tym wzmocnienie roli rodziny oraz zapewnienie bezpieczeństwa socjalnego, a co za tym idzie, funkcjonowanie sprawnego, kompleksowego i efektywnego systemu wspierania i pomocy osobom, rodzinom i grupom społecznym w rozwiązywaniu różnorodnych problemów społecznych, ma istotne znaczenie dla stabilizacji i zrównoważonego rozwoju każdej społeczności lokalnej.

Miejska Strategia Rozwiązywania Problemów Społecznych na lata 2014-2020 zawiera szczegółowo określoną misję, cele strategiczne, cele operacyjne, opis możliwych przeszkód w ich realizacji, planowane efekty jakie winny pojawić się w wyniku osiągnięcia celów oraz sposób dokonywania bieżącej ewaluacji. Stanowi materiał wyjściowy do opracowania szczegółowych programów i projektów.

Adresatami zapisanych w strategii działań są osoby, rodziny, społeczność lokalna słabsze ekonomicznie, wykluczone i zagrożone wykluczeniem społecznym, przy czym, pod pojęciem wykluczenia, należy rozumieć

niemożność pełnego lub częściowe ograniczenie uczestnictwa w życiu gospodarczym, społecznym, politycznym czy kulturowym w wyniku braku dostępu do zasobów, dóbr i instytucji oraz praw społecznych lub deprywacji potrzeb.

Działania określone w strategii kierowane są do odbiorców, którzy znaleźli się w kryzysowej sytuacji życiowej i nie są w stanie samodzielnie rozwiązywać dotyczących ich problemów, ale wyrażają chęć współpracy w rozwiązywaniu swojej trudnej sytuacji życiowej

Pośrednimi odbiorcami działań ujętych w dokumencie są także władze miasta oraz instytucje i organizacje realizujące zadania w obszarze polityki społecznej.

W strategii uwzględniono działania profilaktyczne, osłonowe, aktywizujące i interwencyjne, zapobiegające powstawaniu sytuacji skutkujących wykluczeniem społecznym.

Zmieniający się świat niesie ciągle wiele problemów społecznych dotąd nierozwiązanych. Brak stabilności najbliższego środowiska, różnego rodzaju kryzysy, uzależnienia, choroby, bezdomność, niepełnosprawność i inne problemy powodują dezorganizację w świecie społecznych norm i wartości osób dotkniętych różnego rodzaju problemami jak również ich oczekiwań w stosunku do innych osób: członków rodzin, członków społeczności i władz lokalnych. Sprawia, że osoby z grup ryzyka lub wykluczone społecznie, często naruszają standardy norm i wartości społecznie akceptowanych.

W złożonych warunkach współczesnego życia pojedynczy pracownik lub jedna instytucja nie jest w stanie sprostać wszystkim zadaniom i nie może wziąć na siebie pełnej odpowiedzialności za pomoc osobom zagrożonym czy wykluczonym społecznie, stąd też jawi się konieczność podejmowania działań interdyscyplinarnych, łączenia wysiłków wielu podmiotów.

Zamierzeniem strategii jest stworzenie na terenie miasta Łędziny koalicji instytucji, organizacji i osób, które wspólnie chcą podejmować i realizować nowe inicjatywy służące rozwiązywaniu wielu problemów społecznych.

Struktura niniejszego dokumentu stworzona została w oparciu o ogólną charakterystykę miasta Łędziny i rozeznanie występujących problemów społecznych. Zawiera analizę słabych i mocnych stron oraz szans i zagrożeń występujących w różnych obszarach życia miasta. Formułuje misję przyświecającą zapisanym działaniom. Najistotniejszy element strategii stanowi część programowa zawierająca omówienie celów strategicznych i operacyjnych oraz wskaźników pozwalających mierzyć poziom ich realizacji. Dokument zawiera również opis odbiorców, do których kierowane będą działania, przewidywane efekty działań, możliwe bariery, podmioty odpowiedzialne za ich realizację oraz współpracujące, dostępne źródła finansowania i wreszcie, sposób monitorowania realizacji celów oraz dokonywania ich ewaluacji.

PODSTAWY PRAWNE

Strategia Rozwiązywania Problemów Społecznych na lata 2014 – 2020 jest dokumentem prawnym, a obowiązek jej opracowania wynika z z nałożonych na gminę zadań własnych określonych w ustawie z dnia 12 marca 2004 roku o pomocy społecznej. Art. 17 ust. 1 pkt 1 i art. 19 pkt 1 w powiązaniu z art. 16 b. ustawy przewiduje „*opracowanie i realizację gminnej strategii rozwiązywania problemów społecznych ze szczególnym uwzględnieniem programów pomocy społecznej, profilaktyki i rozwiązywania problemów alkoholowych i innych, których celem jest integracja osób i rodzin z grup szczególnego ryzyka.*”

Działania zawarte w niniejszej strategii wpisują się w następujące akty o charakterze europejskim, ogólnopolskim, wojewódzkim i gminnym.

Do unijnych dokumentów strategicznych, między innymi, należą:

- Europa 2020 – Strategia na rzecz inteligentnego i zrównoważonego rozwoju sprzyjającego włączeniu społecznemu;
- Komunikat Komisji Europejskiej „Inicjatywa na rzecz przedsiębiorczości społecznej”;
- Komunikat Komisji Europejskiej w sprawie polityki UE i wolontariatu: „Uznanie i propagowanie wolontariatu transgranicznego w UE”.

Do krajowych dokumentów strategicznych należą, między innymi :

- Raport Polska 2030

- Polska 2030. Wyzwania rozwojowe
- Polska 2030. Trzecia fala nowoczesności. Długookresowa Strategia Rozwoju Kraju
- Strategia Rozwoju Kraju na lata 2020
- Strategia Rozwoju Kapitału Społecznego na lata 2011 – 2020
- Narodowa Strategia Integracji Społecznej dla Polski
- Strategia Rozwoju Kapitału Ludzkiego 2020
- Krajowa Strategia Rozwoju Regionalnego 2010 – 2020
- Krajowy Program Przeciwdziałania Ubóstwu i Wykluczeniu Społecznemu 2020
- Nowy wymiar aktywnej integracji
- Krajowy Plan Działań na rzecz Zatrudnienia na lata 2012-2014.

Do samorządowych dokumentów strategicznych, między innymi należą:

- Strategia Polityki Społecznej Województwa Śląskiego na lata 2006 – 2020;
- Strategia Integracji i Rozwiązywania Problemów Społecznych Powiatu Bieruńsko – Lędzińskiego na lata 2011 – 2020
- Strategia Rozwoju Miasta Lędziny do Roku 2020, która, między innymi, zakłada:

wykorzystywanie przez władze publiczne zaangażowania społeczników, działaczy i liderów lokalnych oraz inspirowanie mieszkańców do działalności na rzecz wspólnego dobra jakim jest nasza mała ojczyzna i systemowe wspieranie inicjatyw oddolnych oraz zapewnianie swoim mieszkańcom optymalnych warunków rozwoju poprzez: pomoc w zaspokajaniu ich kulturalnych, edukacyjnych, mieszkaniowych i rekreacyjnych potrzeb, zagwarantowanie bezpieczeństwa publicznego, socjalnego i zdrowotnego, zintegrowanie ich wokół wspólnych inicjatyw i działania równoważące rynek pracy.

Niniejsza strategia opracowana została w oparciu o następujące akty prawne :

- ustawę z dnia 12 maja 2004 roku o pomocy społecznej, która jest podstawowym aktem normującym złożoną problematykę pomocy społecznej
- ustawę z dnia 9 czerwca 2011 roku o wspieraniu rodziny i pieczy zastępczej
- ustawę z dnia 19 sierpnia 1994 roku o ochronie zdrowia psychicznego, która reguluje problemy dotyczące ochrony zdrowia psychicznego; w świetle tej ustawy ochrona zdrowia psychicznego polega w szczególności na: promocji zdrowia psychicznego, zapobieganiu zaburzeniom psychicznym, zapewnieniu osobom z zaburzeniami psychicznymi wielostronnej i powszechnie dostępnej opieki zdrowotnej, zapewnienie innych form opieki i pomocy niezbędnych do życia w środowisku rodzinnym i społecznym oraz na kształtowaniu wobec osób z zaburzeniami psychicznymi właściwych postaw społecznych, a zwłaszcza zrozumienia, tolerancji, życzliwości, a także przeciwdziałaniu ich dyskryminacji
- ustawę z dnia 8 marca 1990 roku o samorządzie gminnym, która reguluje zasady i procedury działania poszczególnych organów władz samorządowych
- ustawę z dnia 29 lipca 2005 roku o przeciwdziałaniu przemocy w rodzinie, która ma na celu zwiększenie skuteczności przeciwdziałania przemocy w rodzinie oraz inicjowanie i wspieranie działań polegających na podnoszeniu świadomości społecznej w zakresie przyczyn i skutków przemocy w rodzinie
- ustawę z dnia 26 października 1982 roku o wychowaniu w trzeźwości i przeciwdziałaniu alkoholizmowi, która stanowi, że do zadań własnych gminy należy prowadzenie działań związanych z profilaktyką i rozwiązywaniem problemów alkoholowych oraz integracji społecznej osób uzależnionych od alkoholu; realizacja zadań jest prowadzona w postaci gminnego programu profilaktyki i rozwiązywania problemów alkoholowych, aktualizowanego i uchwalanego corocznie przez gminę, realizowanego przez Gminną Komisję Rozwiązywania Problemów Alkoholowych, Miejski Ośrodek Pomocy Społecznej i inne jednostki wskazane w programie
- ustawę z dnia 29 lipca 2005 roku o przeciwdziałaniu narkomanii, która określa: zasady i tryb postępowania w zakresie przeciwdziałania narkomanii, zadania i uprawnienia poszczególnych instytucji w zakresie przeciwdziałania naruszeniom prawa dotyczącego obrotu, przetwarzania i posiadania substancji, które mogą prowadzić do narkomanii, kary za nieprzestrzeganie przepisów ustawy i rozporządzeń

- ustawę z dnia 27 sierpnia 1997 roku o rehabilitacji zawodowej i społecznej oraz zatrudnianiu osób niepełnosprawnych, która ma na celu realizację zasady równości szans osób niepełnosprawnych w społeczeństwie oraz tworzenie polityki zatrudnienia tych osób i rehabilitację zawodową i społeczną osób niepełnosprawnych;
- ustawę z dnia 28 listopada 2003 roku o świadczeniach rodzinnych regulującą nowy system poza ubezpieczeniowych świadczeń społecznych finansowanych w całości ze środków budżetu państwa, całkowicie odrębny od systemu pomocy społecznej
- ustawę z dnia 24 kwietnia 2003 roku o działalności pożytku publicznego i wolontariacie, która wprowadza kompleksowe rozwiązania dotyczące podstawowych dziedzin działalności organizacji pozarządowych w Polsce; ustawa reguluje obszary dotyczące prowadzenia działalności pożytku publicznego, wolontariatu i uzyskiwania przez organizacje pozarządowe statusu organizacji pożytku publicznego oraz konsekwencji z tym związanych
- ustawę z dnia 7 września 1991 roku o systemie oświaty, która między innymi zapewnia: realizację prawa każdego obywatela Rzeczypospolitej Polskiej do kształcenia się oraz prawa dzieci i młodzieży do wychowania i opieki odpowiednio do wieku i rozwoju (w tym osób niepełnosprawnych i niedostosowanych społecznie), wspomagania przez szkołę wychowawczej roli rodziny, możliwość korzystania z pomocy psychologiczno – pedagogicznej i specjalistycznych form pracy dydaktycznej, opiekę uczniom pozostającym w trudnej sytuacji materialnej i życiowej, warunki do rozwoju zainteresowań i uzdolnień oraz kształtowanie aktywności społecznej i umiejętności spędzania czasu wolnego
- ustawę z dnia 21 czerwca 2001 roku o ochronie praw lokatorów, mieszkaniowym zasobie gminy i o zmianie Kodeksu Cywilnego, która reguluje zasady i formy ochrony praw lokatorów oraz zasady gospodarowania mieszkaniowym zasobem gminy
- ustawę z dnia 13 czerwca 2003 o zatrudnieniu socjalnym, która określa zasady zatrudnienia socjalnego osób bezdomnych, realizujących indywidualny program wychodzenia z bezdomności, uzależnionych od alkoholu, po zakończeniu programu psychoterapii w zakładzie leczenia odwykowego, uzależnionych od narkotyków lub innych środków odurzających, po zakończeniu programu terapeutycznego w zakładzie opieki zdrowotnej, chorych psychicznie, bezrobotnych, którzy pozostają bez pracy przez okres co najmniej 24 miesiące, zwalnianych z zakładów karnych, którzy mają trudności w integracji ze środowiskiem, uchodźców, którzy realizują indywidualny program integracji, podlegają wykluczeniu społecznemu i ze względu na swoją sytuację życiową nie są w stanie własnym staraniem zaspokoić podstawowych potrzeb życiowych i znajdują się w sytuacji powodującej ubóstwo oraz uniemożliwiającej lub ograniczającej uczestnictwo w życiu zawodowym, społecznym i rodzinnym
- ustawę z dnia 20 kwietnia 2004 roku o promocji zatrudnienia, instytucjach rynku pracy, która określa zadania państwa w zakresie promocji zatrudnienia, łagodzenie skutków bezrobocia oraz aktywizacji zawodowej, które są realizowane przez instytucje rynku pracy w celu: pełnego i produktywnego zatrudnienia, rozwoju zasobów ludzkich, osiągnięcia wysokiej jakości pracy, wzmocnienia integracji oraz solidarności społecznej
- ustawę z dnia 27 sierpnia 2004 roku o świadczeniach opieki zdrowotnej finansowanych ze środków publicznych, która ma za zadanie między innymi zapewnić równy dostęp do świadczeń opieki zdrowotnej
- ustawę z dnia 26 października 1982 roku o postępowaniu w sprawach nieletnich, która ma na celu przeciwdziałanie demoralizacji i przestępczości nieletnich i stwarzanie warunków powrotu do normalnego życia nieletnim, którzy popadli w konflikt z prawem bądź z zasadami współżycia społecznego oraz w dążeniu do umacniania funkcji opiekuńczo – wychowawczej i poczucia odpowiedzialności rodzin za wychowanie nieletnich na świadomych swych obowiązków członków społeczeństwa;
- ustawę z dnia 12 czerwca 2003 roku - kodeks rodzinny i opiekuńczy, który reguluje wszelkie sprawy związane z wypełnianiem funkcji rodziny i sprawowaniem opieki nad małoletnimi dziećmi
- ustawę z dnia 21 czerwca 2001 roku o dodatkach mieszkaniowych, która reguluje zasady i tryb przyznawania, ustalania wysokości i wypłacania dodatków mieszkaniowych oraz właściwość organów w tych sprawach
- ustawę z dnia 7 września 2007 roku o pomocy osobom uprawnionym do alimentów, regulującą zasady dysponowania środkami finansowymi z budżetu państwa tzw. funduszem alimentacyjnym stanowiącym system wspierania osób uprawnionych do alimentów;
- inne akty prawne obowiązujące w obszarze pomocy społecznej i rozwiązywania problemów społecznych.

Przedstawiona strategia rozwiązywania problemów społecznych obejmuje obszar miasta Łęczyny. W realizacji zadań zawartych w strategii uczestniczyć będą mieszkańcy, podmioty, instytucje i organizacje z terenu miasta Łęczyny. Cele i zadania realizowane będą przy współpracy społeczności lokalnej oraz niektórych instytucji i organizacji realizujących zadania z pomocy społecznej.

Partnerami w realizacji zadań strategii będą lokalne samorządowe i pozarządowe podmioty polityki społecznej, z ich merytorycznym, finansowym oraz techniczno – organizacyjnym udziałem.

Realizacja zadań odbywać się będzie w ciągu najbliższych sześciu lat, a ich powodzenie zależy od ścisłej współpracy instytucji, podmiotów gospodarczych i organizacji III sektora, społeczności lokalnej, sytuacji w mieście oraz środków finansowych, które zostaną przeznaczone na ich urzeczywistnienie.

Strategia będzie realizowana zgodnie z przyjętymi, celami. Realizacji strategii przewodniczyć będzie Miejski Ośrodek Pomocy Społecznej przy wsparciu Urzędu Miasta i współpracy z organizacjami i instytucjami odpowiadającymi za kształt polityki społecznej miasta.

Ciągle niewystarczające środki przeznaczane na pomoc społeczną zmuszają do poszukiwania jak najefektywniejszych metod działania na rzecz osób i rodzin wymagających wsparcia. Ideą, która przeświecać będzie niniejszej strategii jest stworzenie rozwiązań umożliwiających działania osłonowe, zapobiegające izolacji, marginalizacji i wykluczeniu społecznemu w obszarach, w których jest to konieczne. Świadomość i rozumienie istniejących w mieście problemów społecznych stanowi podstawę do konstruowania nowatorskich i niekonwencjonalnych rozwiązań dających szansę na podniesienie efektywności oddziaływań.

Strategia to długotrwały plan przeciwdziałania pogłębianiu i łagodzenia istniejących problemów społecznych, zapobiegania nowym, który jest odpowiedzią na deficyty działań podejmowanych przez jednostki samorządu terytorialnego.

Przedstawione w niniejszej strategii, analiza i rozeznanie problemów społecznych występujących na terenie miasta, ukazuje niedostatek niektórych działań w zakresie polityki społecznej.

Cele wyznaczone w strategii określające zadania stanowią podstawę do opracowywania i wdrażania w najbliższych latach programów i projektów w zakresie rozwiązywania problemów społecznych, zawiązywania koalicji na rzecz ich realizacji oraz zapewniania współuczestnictwa wymagających wsparcia mieszkańców miasta.

Celem generalnym strategii jest realne podejście do zasad planowania strategicznego zmierzającego do zaspokojenia potrzeb społecznych oraz przeciwdziałania zagrożeniom, w stopniu zapewniającym zrównoważony rozwój miasta Łęczyny.

CHARAKTERYSTYKA MIASTA

Łęczyny to jedna z najstarszych osad na Górnym Śląsku. Miejscowość położona jest na obrzeżach Górnośląskiego Okręgu Przemysłowego. Miasto do połowy lat sześćdziesiątych XX wieku miało status wsi. Odkrycie pokładów węgla i budowa Kopalni Węgla Kamiennego „Ziemowit” sprawiły, że miejscowość zaczęła się rozrastać i zaczęła napływać do niej ludność spoza Śląska. W roku 1966 Łęczyny otrzymały prawa miejskie, jednak w wyniku reformy administracyjnej kraju w 1975 roku miasto zostało przyłączone do miasta Tychy. Dnia 2 kwietnia 1991 roku Łęczyny ponownie uzyskały samodzielność i odzyskały prawa miejskie, stając się gminą miejską. W wyniku reformy samorządu terytorialnego, dokonanej w 1999 roku, gmina Łęczyny weszła w skład powiatu bieruńsko-łęcznińskiego w obszarze województwa śląskiego.

Miasto zajmuje obszar o powierzchni 3104 ha i nie posiada zwartej przestrzennie zabudowy: pomiędzy poszczególnymi dzielnicami rozciągają się pola, lasy i tereny przemysłowe. Na terenie Łęczyn występują dwa ciek wodne - Potok Goławiecki i rzeka Przyrwa, należące do zlewiska Wisły. Obszar gminy pokrywa się z administracyjnymi granicami miasta Łęczyny, w skład którego wchodzi następujące dzielnice:

- Świniowy,
- Hołdunów,
- Łęczyny,
- Ratusz,
- Goławiec,
- Górki,

- Smardzowice,
- Blych,
- Zamoście.

Wśród jednostek organizacyjnych Miasta Łęczyny wyszczególnić można:

- Miejski Ośrodek Pomocy Społecznej w Łęczynach,
- Miejski Ośrodek Kultury;
- Miejski Zespół Opieki Zdrowotnej w Łęczynach, w tym Przychodnia Specjalistyczna, Oddział Szpitalny Rehabilitacji Narządu Ruchu, Poradnia Leczenia Uzależnień i Współuzależnienia;
- Miejska Biblioteka Publiczna z filią w Hołdunowie, z Punktem Informacji Europejskiej oraz dostępem do internetu dla mieszkańców;
- **Przedsiębiorstwo Gospodarki Komunalnej „Partner”;**
- **Ekorec sp. z o.o.**
- **Targowisko Miejskie.**

Na terenie miasta Łęczyny funkcjonują również

- **Zespół Interdyscyplinarny w Łęczynach**
- Gminna Komisja Rozwiązywania Problemów Alkoholowych
- Dom Dziennego Pobytu Seniora
- Świetlica Socjoterapeutyczna

Ponadto w mieście działa pięć oddziałów banków: ING Bank Śląski, Bank Spółdzielczy, Eurobank, Allior Bank i PKO, pięć stacji benzynowych oraz dwa urzędy pocztowe. Usługi gastronomiczne świadczą restauracje, kawiarnie, bary i puby. W zakresie ochrony zdrowia usługi oferują także dwa niepubliczne zakłady opieki zdrowotnej.

W gminie funkcjonują również urzędy reprezentujące struktury powiatowe. Wśród nich można wymienić:

- Wydział Komunikacji Starostwa Powiatowego,
- Powiatowe Centrum Pomocy Rodzinie, w ramach którego struktury działa Ośrodek Interwencji Kryzysowej;
- Powiatowy Urząd Pracy – filia Łęczyny;
- Powiatowe Centrum Przedsiębiorczości;
- Powiatowy Inspektor Nadzoru Budowlanego
- Poradnia Psychologiczno – Pedagogicznej – filia w Łęczynach,
- Warsztaty Terapii Zajęciowej;
- Ośrodek Rehabilitacyjno – Edukacyjno – Wychowawczy;
- Środowiskowy Dom Samopomocy dla Osób z Zaburzeniami Psychicznymi (trzy ostatnie prowadzone przez Caritas Archidiecezji Katowickiej).

Oświata

W gminie funkcjonują 2 przedszkola, 3 szkoły podstawowe, 3 gimnazja, jedna powiatowa szkoła ponadgimnazjalna, Uniwersytet III Wieku.

Turystyka sport i rekreacja

- Pływalnia kryta, a jej w ramach: aerobik wodny, nauka pływania dla dzieci, nauka pływania dla dorosłych
- Kluby i organizacje sportowe
- Ośrodek Sportowo-Rekreacyjny Centrum na jego terenie znajdują się: pełnowymiarowa hala sportowa, kryta pływalnia, brodzik, sauny, jacuzzi, siłownia, sala do tenisa stołowego, pomieszczenia klubu szachowego, sale do zajęć muzycznych

- Ośrodek Sportowo-Rekreacyjny Zalew; na terenie ośrodka znajdują się: odkryty basen, 3 korty tenisowe, skatepark.
- Stadion Miejski
- Boisko do piłki nożnej
- Szlaki turystyczne

Ponadto w mieście działają organizacje pozarządowe i kluby:

- Stowarzyszenie Zastępczego Rodzicielstwa - Oddział Śląski
- Fundacja „Fastryga”
- Lędzińskie Stowarzyszenie na Rzecz Osób Niepełnosprawnych i ich Rodzin
- Stowarzyszenie na Rzecz Rozwoju Rehabilitacji „Reha - Vita”
- Klub Tenisa Stołowego „Lędziny”
- Kółko Rolnicze w Lędzinach
- Klub Szachowy „Górnik Lędziny” z siedzibą w Lędzinach
- Fundacja Rozwoju Sportu, Kultury Fizycznej i Turystyki
- Stowarzyszenie na Rzecz Ochrony Zdrowia „Nowe Życie” w likwidacji
- Stowarzyszenie Ochrony Zdrowia Pracowników Kopalni Węgla Kamiennego „Ziemowit” w Lędzinach
- Klub Plastyka „Kontrast”
- Stowarzyszenie - Wspólnota Rodu Pinocy
- Klub Seniora przy Miejskim Klubie Sportowym w Lędzinach
- Regionalne Forum Obywatelskie
- Stowarzyszenie Rozwoju Zawodowego Śląska i Małopolski
- „Polski Klub Alpejski”
- Stowarzyszenie Młodych „Panteon” w likwidacji
- Towarzystwo Kulturalne im. Anielina Fabery
- Towarzystwo Wędkarskie „Olszyce” w likwidacji
- Miejski Klub Sportowy „Górnik” Lędziny w likwidacji
- Fundacja Źródło im. ks. prof. Włodzimierza Sedlaka
- Miejski Klub Sportowy "Lędziny"
- Stowarzyszenie na Rzecz Integracji Lokalnej w gminie Lędziny w likwidacji
- Lędzińska Federacja Przedsiębiorczych
- Powiatowy Komitet Obywatelski
- Fundacja Fastryga
- Ochotnicza Straż Pożarna w Lędzinach
- Klub Kajman
- Stowarzyszenie Mieszkańców Miasta Lędziny „Pod Klimontem”
- Filia Mediacji w Lędzinach przy Polskim Centrum Mediacji w Warszawie;
- Siostry Służebniczki – Świątlica przy Parafii Chrystusa Króla w Lędzinach
- Stowarzyszenie „Młodzi Aktywni”

Lędziny są gminą o dużym potencjale gospodarczym. Spośród istniejących w mieście zakładów przemysłowych, wśród których dominującą rolę, odgrywa Kopalnia Węgla Kamiennego „Ziemowit”, zatrudniająca największą liczbę mieszkańców gminy. W ostatnich dziesięcioleciach model życia i pracy mieszkańców Lędzin był kształtowany właśnie przez dominację kopalni, oferującej dobre warunki płacy i liczne przywileje.

Wskutek restrukturyzacji górnictwa liczba zatrudnionych w kopalni stale maleje, mimo to jest to zakład zatrudniający nadal największą liczbę osób z miasta i nie tylko. Dominacja kopalni z jednej strony daje zatrudnienie mieszkańcom, z drugiej jednak strony skutkuje słabym stopniem aktywności gospodarczej mieszkańców gminy Lędziny. Konieczne jest więc wspieranie aktywności lokalnej. Dzięki akcesji Polski do Unii Europejskiej, przedsiębiorcy mogą starać się o dofinansowanie swojej działalności. Stopniowo zmienia się stosunek osób zatrudnionych w górnictwie na rzecz innych podmiotów gospodarczych. Na terenie miasta jest ich 860.

Miasto Lędziny skupia na swoim terenie następujących pracodawców u których znajduje zatrudnienie duża liczba osób: KWK Ziemowit, Zakład Handlu „BIG FISCH S.P.C., Nadwiślański Ośrodek Szkolenia i Doskonalenia Kadr Sp.z o.o., P.U.H Honorata Sp. z o.o., 2 Agencje Ochrony Mienia Sp. z o.o., P.H.U Hermes Sp. z o.o., P.P.H.U .DREW - SMOL, Miejski Zespół Opieki Zdrowotnej, Firma Pinocy, P.P.H. Admirał, Górnicza Spółdzielnia Mieszkaniowa „Ziemowit”, Bank Spółdzielczy F/Lędziny, ING Bank Śląski F/ Lędziny, PKO Tychy F/Lędziny, PGK Partner Sp.z o.o, Dykerhoff Transportbeton, Carrefour, Biedronka, Netto, Tesco, Centrum Badań i Dozoru Górnictwa Podziemnego Sp z o .o.

Na terenie Gminy działa 5 wysokoprodukcyjnych (powyżej 50 ha) gospodarstw rolnych. Największe gospodarstwa, których właściciele utrzymują się wyłącznie z produkcji rolnej, znajdują się przede wszystkim na obszarze dzielnicy Lędziny i Górki.

Lędziny to jedna z pośród wielu gmin województwa śląskiego (o powierzchni 31,04 km), które tworzą największy w Polsce układ strukturalno – przestrzenny określany mianem konurbacji górnośląskiej.

Przez obszar gminy przechodzi linia kolejowa biegnąca do Tych i Mysłowic. Przez północny skraj miasta przebiega dwujezdniowa droga krajowa nr S1(E75), umożliwiająca szybkie połączenie w kierunkach: Bielsko Biała - Cieszyn oraz Port Lotniczy Pyrzowice - Warszawa - Gdańsk. W niedalekiej odległości ok. 9 km na północ znajduje się skrzyżowanie drogi S1 z autostradą A4 (E40) leżącą w transeuropejskim korytarzu transportowym sieci TEN-T biegnąca od granicy z Niemcami do Krakowa i dalej, do granicy z Ukrainą. Ponadto w najbliższych latach planowane jest powstanie drogi ekspresowej S1 równoległej do istniejącej drogi krajowej S1 na odcinku Mysłowice Kosztowy – Bielsko-Biała.

W roku 2013 gmina realizowała wiele inwestycji, z których największe stanowiły budowa sieci kanalizacyjnej (nadal w realizacji) i oczyszczalni ścieków oraz rewitalizacja części miasta z przeznaczeniem na centrum kulturalno-handlowo-rozrywkowe, tzw. Plac Farski.

DANE DEMOGRAFICZNE

Stan ludności ogółem i wg dzielnic

	Stan na dzień 31.12.2008r	Stan na dzień 31.12.2009r.	Stan na dzień 31.12.2010r	Stan na dzień 31.12.2011r	Stan na dzień 31.12.2012r	Stan na dzień 31.12.2013r.
Ludność w gminie ogółem	16 020	16 037	16 086	16 189	16 278	16.257
- w tym liczba kobiet	brak danych	brak danych	brak danych	8197	8251	8249
- w tym w poszczególnych dzielnicach: Lędziny	7140	7130	7154	7258	7258	7768
Hołdunów	5722	5732	5757	5669	5664	5450
Smardzowice	743	778	778	787	812	812
Goławiec	1025	1029	1029	1042	1062	1071
Górki	480	481	481	493	498	498

Ratusz i Świniowy	524	477	477	501	543	551
Zamoście	386	410	410	439	441	465

Źródło: dane Urzędu Miasta w Łędzinach

Struktura ludności wg wieku

Struktura ludności według wieku	Stan na dzień 31.12.2008 rok	Stan na dzień 31.12.2009 rok	Stan na dzień 31.12.2010 rok	Stan na dzień 31.12.2011 rok	Stan na dzień 31.12.2012 rok	Stan na dzień 31.12.2013 rok
Wiek 0-6 lat	1 101	1144	1144	1282	1161	1368
Wiek 7-15 lat	1627	1567	1 584	1434	1429	1411
Wiek 16-17 lat	533	461	461	461	343	342
Wiek 18-60 lat	10429	10358	10374	10585	10613	10496
Wiek 61 i więcej lat	2330	2507	2523	2456	2732	2640

Źródło: dane Urzędu Miasta w Łędzinach

Ruch naturalny ludności

Ruch naturalny ludności	Stan na dzień 31.12.2008r	Stan na dzień 31.12.2009r	Stan na dzień 31.12.2010r	Stan na dzień 31.12.2011r	Stan na dzień 31.12.2012r	Stan na dzień 31.12.2013r
ilość zawartych małżeństw	206	222	222	203	200	193
ilość urodzeń	163	205	226	195	175	201
ilość zgonów	147	121	139	102	134	140
przemeldowania	229	121	165	153	198	-
zameldowania	241	175	207	195	257	-
wymeldowania poza teren	228	195	204	162	203	-

Struktura ludności Łędzin oraz saldo migracji na tle całego województwa przedstawia się ogólnie korzystnie.

Na jeden km² powierzchni przypada więc średnio **524** osób, ale w poszczególnych dzielnicach gęstość zaludnienia jest zróżnicowana. Zdecydowanie największa jest w dzielnicach Łędziny i Hołdunów, w których znajdują się bloki wielorodzinne. Dużo mniejsza jest w pozostałych dzielnicach, w których przeważa zabudowa jednorodzinna.

Charakterystyka Miejskiego Ośrodka Pomocy Społecznej

Miejski Ośrodek Pomocy Społecznej jest samodzielną jednostką organizacyjną miasta powołaną uchwałą Rady Miasta Łędziny w 1991 (później, po raz drugi w 1999 roku) dla realizacji zadań z zakresu pomocy społecznej, w ramach zadań gminy i zadań z zakresu administracji rządowej. Działa w oparciu o ustawę o pomocy społecznej, ustawę o wspieraniu rodziny i systemie pieczy zastępczej, ustawę o finansach publicznych, ustawę o świadczeniach rodzinnych, ustawę o pomocy osobom uprawnionym do alimentów, ustawę o przeciwdziałaniu przemocy w rodzinie oraz wiele innych przepisów.

Zgodnie z brzmieniem ustawy o pomocy społecznej MOPS jest narzędziem instytucji polityki społecznej państwa mającym na celu umożliwienie osobom i rodzinom przezwyciężenie trudnych sytuacji życiowych,

których nie są one w stanie pokonać wykorzystując własne uprawnienia, zasoby i możliwości. Ma za zadanie wspierać osoby i rodziny w wysiłkach zmierzających do zaspokojenia niezbędnych potrzeb i umożliwiać im życie w warunkach odpowiadających godności człowieka. Ustawowo zobowiązany jest również do podejmowania innych zadań wynikających z rozeznaczonych potrzeb gminy, w tym tworzenia i realizacji programów osłonowych zapobiegających powstawaniu lub eskalacji problemów społecznych.

Współpracuje w tym zakresie, na zasadzie partnerstwa, z organami administracji samorządowej, rządowej, organizacjami społecznymi, Kościołem Katolickim i innymi kościołami, związkami wyznaniowymi oraz osobami prawnymi i fizycznymi.

Realizując zadania MOPS ma na celu dążenie do poprawy jakości życia słabszych społecznie i ekonomicznie mieszkańców miasta i osób przebywających na jego terenie, dbałość o zapewnienie prawidłowego rozwoju i funkcjonowania rodzin przeżywających trudności i kryzysy, budowanie właściwych relacji między jej członkami, właściwe pełnienie przez nich ról społecznych, wspieranie ich dążeń do usamodzielnienia, bezpieczeństwo oraz właściwy rozwój i wyrównywanie szans dzieci i młodzieży, przeciwdziałanie demoralizacji, patologiom i wykluczeniu społecznemu mieszkańców miasta.

Wypełniając swoje zadania MOPS kieruje się zasadami równości, pomocniczości, solidarności oraz subsydiarności, mając na względzie interes społeczny i słuszny interes obywateli. Rozeznaje i zabezpiecza potrzeby obywateli i potrzeby wskazane przez władze miasta. Realizuje działania wynikające z zapisów miejskiej strategii rozwiązywania problemów społecznych. Tworzy lub współtworzy programy na rzecz mieszkańców miasta. Prowadzi obsługę organizacyjno-techniczną Zespołu Interdyscyplinarnego ds. przeciwdziałania przemocy w rodzinie oraz obsługę administracyjną i finansowo-księgową Gminnej Komisji Rozwiązywania Problemów Alkoholowych.

Zadania wykonywane przez MOPS wynikają z przepisów prawa, do realizacji których ośrodek jest zobowiązany, bądź do których został wyznaczony.

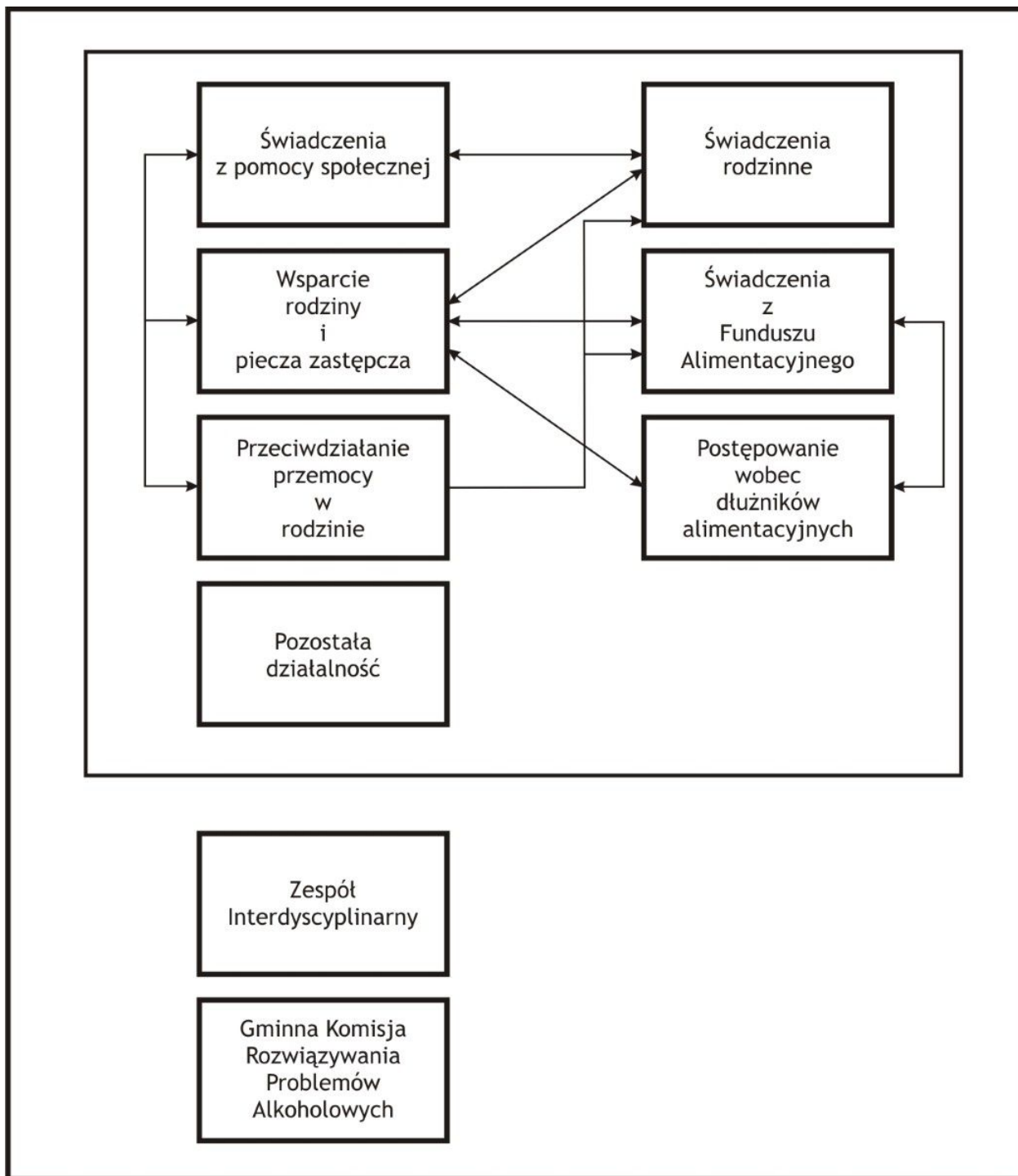
Obszary zadań realizowanych przez MOPS przedstawia schemat nr 1. Choć realizacja zadań mieszczących się w poszczególnych obszarach wynika z różnych przepisów prawa, to obszary często się przenikają, a odbiorcy świadczeń i usług, powielają. Wynika to zapewne z faktu niewiele odbiegających od siebie wysokości kryteriów uprawniających do świadczeń oferowanych przez te obszary oraz faktu złożoności sytuacji życiowych powodujących zapotrzebowanie na świadczenia z różnych obszarów.

Każdy z obszarów przedstawionych na schemacie podzielić można na mniejsze, obejmujące węższe zagadnienia, wymagające specjalistycznej wiedzy i stosowania określonych standardów.

W celu realizacji coraz większej ilości i dogłębniej penetrowanych obszarów, coraz wyraźniej zarysowuje się konieczność wydzielenia spośród zatrudnionych pracowników, zespołów specjalistów zajmujących się dość wąskim zakresem problemów przy jednoczesnej dobrej orientacji całości zagadnień składających się na działalność MOPS. Wiedza pracowników musi wykraczać poza problematykę pomocy społecznej i obejmować szerokie spectrum informacji koniecznych w procesie udzielania pomocy osobom i rodzinom tego wymagającym. Pojawia się też potrzeba wykorzystania w pracy specjalistów dotąd nie zatrudnianych lub/i poszerzenia/budowy infrastruktury okołopomocowej. Coraz bardziej istotne staje się również stosowanie interdyscyplinarnych rozwiązań, pogłębianie współpracy i budowanie partnerstw na rzecz pobudzania szeroko pojętej aktywności osób i rodzin trafiających do systemu pomocy społecznej i świadczeń rodzinnych.

Schemat nr 1

Obszary działania Miejskiego Ośrodka Pomocy Społecznej w Lędzinach



MOPS realizuje swoje obowiązki zgodnie z zasadami celowości, legalności i gospodarności w zakresie wydatkowania środków finansowych, obowiązującymi standardami, oraz zasadami etyki zawodowej.

Realizacja misji i założonych celów przebiega zgodnie z wdrożoną polityką zarządzania ryzykiem i objęta jest kontrolą zarządcą.

Miejski Ośrodek Pomocy Społecznej przechodził liczne zmiany w zakresie organizacji wewnętrznej. Początkowo działalność ośrodka ograniczała się do bezpośredniej realizacji zadań ustawowych związanych z przyznawaniem i wypłacaniem świadczeń. Stopniowo jednak ośrodek poszerzał swoją działalność o zadania wynikające z nowelizowanych wielokrotnie i nowych aktów prawnych.

Poza zadaniami statutowymi MOPS prowadzi jeszcze inną działalność. Spośród działań o ważnym dla osób wymagających szeroko rozumianego wsparcia, wymienić należy:

- współpracę z różnymi instytucjami i organizacjami społecznymi na rzecz rozwiązywania problemów osób i rodzin wymagających pomocy w różnych obszarach

- obsługę prac społecznie użytecznych – MOPS typuje kandydatów do udziału w w/w pracach na podstawie umowy zawartej przez Gminę Łędziny z Powiatowym Urzędem Pracy w Tychach, motywuje wyłonięte osoby do podjęcia tychże, monitoruje przebieg prac i wypłaca miesięczne wynagrodzenia;
- dystrybucję produktów z Banku Żywności w ramach Programu PEAD
- udział w projektach unijnych i projektach krajowych
- udział pracowników w komisjach miejskich: ds. przyznawania stypendiów szkolnych, naboru uczestników do projektu : „Eliminacja wykluczenia cyfrowego w gminie Łędziny” i zespole ds. Mieszkańciowych
- obsługę i nadzór działalności Klubu Seniora przy Domu Dziennego Pobytu Seniora
- obsługę Zespołu Interdyscyplinarnego i Gminnej Komisji Rozwiązywania Problemów Alkoholowych

Na przestrzeni ostatnich sześciu lat liczba osób i rodzin korzystających z pomocy społecznej (w roku 2008 – 431 rodzin, w roku 2009 -488 rodzin, w roku 2010 – 682 rodziny, w roku 2011 -304 rodziny, w roku 2012 – 290 rodzin, w 2013 – 283 rodziny) systematycznie spada. Zwiększa się jednak zapotrzebowanie na świadczenia z pomocy społecznej (w roku 2012 – 1702 świadczenia, w 2013 – 1776 świadczeń). Przyczyny takiego stanu rzeczy są różne. Z głównych wymienić należy: zmiany przepisów, wejście w życie nowych przepisów, których efektem jest przeniesienie części zadań z pomocy społecznej do innych systemów zabezpieczenia społecznego, niezmienione przez sześć lat kryterium dochodowe kwalifikujące do przyznania świadczeń z pomocy społecznej przy jednoczesnym wzroście wynagrodzeń w gospodarce narodowej, zacieranie się różnic pomiędzy wysokością minimum egzystencji, minimum socjalnym a kryterium obowiązującym w pomocy społecznej, realizacja inwestycji miejskich pozwalająca na sezonowe podejmowanie pracy, podejmowanie zatrudnienia w oparciu o tzw. umowy „śmieciovne” i wreszcie, zmiana sposobu pracy z osobami i rodzinami wymagającymi wsparcia, świadczonej przez pracowników pomocy społecznej we współpracy z innymi podmiotami, pozwalająca na zaspokojenie niektórych potrzeb tych osób i rodzin w sposób nie wymagający nakładów finansowych. Zauważalny wzrost zapotrzebowania na świadczenia z pomocy społecznej świadczy o ubożeniu bądź utrwalaniu się niskiego statusu ekonomicznego wybranych grup społecznych, do których należą między innymi emeryci i renciści, osoby chorujące przewlekłe, osoby bezradne oraz osoby zaciągające kredyty, zwłaszcza zaś wpadające w tzw. spirale kredytowe.

Powody decydujące o przyznaniu świadczeń z pomocy społecznej kształtują się na przestrzeni ostatnich sześciu lat bardzo podobnie, najczęściej występującymi są: bezrobocie przynajmniej jednego z członków rodzin objętych wsparciem, w dalszej kolejności występują ubóstwo, długotrwała lub ciężka choroba, bezradność w sprawach opiekuńczo-wychowawczych i prowadzenia gospodarstwa domowego, niepełnosprawność, bezdomność, alkoholizm, trudności w przystosowaniu się do życia po zwolnieniu z zakładu karnego, przemoc w rodzinie oraz zdarzenia losowe i klęski żywiołowe.

Pozostałe przesłanki, których spełnienie umożliwia ubieganie się o świadczenia z pomocy społecznej pojawiają znacznie rzadziej, przynajmniej jako przesłanki wiodące, a więc te, które w sposób widoczny decydują o położeniu rodziny.

Wśród klientów pomocy społecznej znaczącą ilość stanowią osoby w wieku produkcyjnym oraz osoby wieku od 0 do 17 roku życia. Osoby korzystające długotrwale ze świadczeń stanowią około 1/3 wszystkich korzystających. O ile w pierwszym przypadku możemy mówić o występowaniu niesprzyjających okoliczności życiowych zmuszających osoby do poszukiwania wsparcia, często obiektywnych i niekoniecznie zawinionych przez samych klientów pomocy społecznej, o tyle w drugim, wspomnieć należy o zjawisku dziedziczenia biedy, a czasem wręcz uzależnieniu od pomocy społecznej.

Większość występujących z wnioskiem o przyznanie świadczenia to kobiety.

Podobne tendencje rysują się w sferze świadczeń rodzinnych. Spada ilość rodzin kwalifikujących do przyznania zasiłku rodzinnego i przysługujących do niego dodatków (rok 2008 – 491 rodzin, 2009 – 303 rodziny, 2010 – 253 rodziny, 2011 – 215 rodzin, 2012 – 197 rodzin, 2013 – 197 rodzin). Wzrasta natomiast liczba osób uprawnionych do świadczeń z funduszu alimentacyjnego (rok 2008 – 61 osób, 2009 – 61 osób, 2010 – 54 osoby, 2011 – 72 osoby, 2012 – 95 osób, 2013 – 89 osób). Mało stabilną sytuację obserwujemy w obszarze świadczeń opiekuńczych. Liczba uprawnionych okresowo ulega znacznym zmianom. Sytuacja powyższa wynika z częstych zmian przepisów.

IDENTYFIKACJA OBSZARÓW RYZYKA WYKLUCZENIA SPOŁECZNEGO W MIEŚCIE

Analizie poddano obszary życia, w których pojawiają się najbardziej dotkliwe dla mieszkańców problemy społeczne.

SYTUACJA NA RYNKU PRACY

Statystyka dotycząca problemu bezrobocia w mieście obrazuje, że nie jest ono dominującym problemem w gminie, nie mniej jeśli się pojawia powoduje często bardzo poważne perturbacje – od obniżenia poziomu życia do wykluczenia społecznego.

Wysoki poziom bezrobocia w Polsce uwarunkowany jest przez procesy restrukturyzacji przedsiębiorstw. Główną przyczyną pozostawania bez pracy dla prawie połowy bezrobotnych Polaków w ostatnich latach była likwidacja stanowisk lub zakładów pracy. Jednocześnie likwidacji nieefektywnych miejsc pracy nie towarzyszyło tworzenie nowych. Strukturalny charakter bezrobocia w Polsce powodowany jest przez stosunkowo silną korelację pomiędzy stopą bezrobocia a poziomem kwalifikacji w różnych rejonach kraju. W rejonach gdzie ludność posiada niższe kwalifikacje można zaobserwować wyższą stopę bezrobocia.

Dla porównania w roku 2013 stopa bezrobocia na dzień 31 grudnia 2013 roku dla kraju wynosiła 13,4%, dla województwa śląskiego – 11,2%, a dla powiatu bieruńsko-łędzińskiego 6,0%.

Stopa bezrobocia w powiecie według stanu na dzień 31 grudnia poszczególnych lat przedstawia się następująco (wartości w %):

Stopa bezrobocia

Rok	Kraj	Woj. śląskie	Powiat bieruńsko-łędziński
2008	9,5	6,9	3,0
2009	12,1	9,4	4,6
2010	12,4	10,0	5,1
2011	12,5	10,2	4,9
2012	13,4	11,1	6,0
2013	13,4	11,2	6,0

Źródło: dane statystyczne Powiatowego Urzędu Pracy w Tychach

**Stopa bezrobocia liczona jest do poziomu powiatu*

Stan bezrobocia w gminie Łędziny na dzień 31.12. w poszczególnych latach przedstawiają zamieszczone poniżej tabele (wartości w liczbach)

Zarejestrowani w Powiatowym Urzędzie Pracy

Zarejestrowani		
Rok	Ogółem	W tym kobiety
2008	242	140
2009	339	194
2010	492	242
2011	460	278
2012	532	323
2013	537	321

Źródło: dane statystyczne Powiatowego Urzędu Pracy w Tychach

Wśród osób zarejestrowanych w Powiatowym Urzędzie Pracy daje się zauważyć tendencja zwyklowa, przy czym dalej obserwuje się wysoki udział kobiet wśród osób bezrobotnych.

Zarejestrowani w PUP ze względu na płeć

Wiek	2008	2009	2010	2011	2012	2013
-------------	-------------	-------------	-------------	-------------	-------------	-------------

	O	K	O	K	O	K	O	K	O	K	O	K
18-24	56	38	98	60	113	73	110	73	139	88	112	72
25-34	46	30	74	46	123	74	127	90	157	109	157	101
35-44	42	24	54	32	66	34	88	54	90	61	95	60
45-54	66	37	79	41	86	46	93	46	83	40	96	52
55-59	28	11	26	15	28	15	31	15	45	25	61	36
60 i powyżej	4	-	8	-	13	-	11	-	18	-	16	-
Razem	242	140	339	194	429	242	460	278	532	323	537	321

Źródło: dane statystyczne Powiatowego Urzędu Pracy w Tychach

**O – ogółem, K – w tym kobiety*

W każdej kategorii wiekowej notuje się wzrost liczby osób rejestrujących się w PUP.

Zarejestrowani w PUP ze względu na wykształcenie

Wykształcenie	2008		2009		2010		2011		2012		2013	
	O	K	O	K	O	K	O	K	O	K	O	K
Wyższe	26	21	38	29	44	31	53	41	63	54	72	57
Policealne i średnie zawodowe	41	32	63	44	81	55	102	78	138	93	111	81
Średnie ogólnokształcące	20	15	27	22	42	34	35	27	50	41	49	39
Zasadnicze zawodowe	78	33	99	41	142	64	138	62	150	70	155	77
Gimnazjalne i poniżej	77	39	112	58	120	58	132	70	131	65	150	67
Razem	242	140	339	194	429	242	460	278	532	323	537	321

O – ogółem, K – w tym kobiety Źródło: dane statystyczne Powiatowego Urzędu Pracy w Tychach

Największy odsetek osób bezrobotnych stanowią osoby z wykształceniem zasadniczym zawodowym (28,9% ogółu zarejestrowanych w 2013r.). Na drugim miejscu znajdują się osoby z wykształceniem gimnazjalnym i poniżej (27,9%).

Liczbę osób bezrobotnych, które nabyły prawo do świadczenia przedemerytalnego w latach 2008 – 2013 przedstawia poniższa tabela.

Prawo do świadczenia przedemerytalnego

Rok	Świadczenia przedemerytalne	w tym kobiety
2008	2	2

2009	2	2
2010	2	2
2011	7	6
2012	8	8
2013	12	10

Źródło: dane statystyczne Powiatowego Urzędu Pracy w Tychach

Bezrobotni z prawem do zasiłku według stanu na dzień 31 grudnia w poszczególnych latach

Rok	Ogółem	w tym kobiety
2008	48	33
2009	101	66
2010	81	52
2011	78	58
2012	106	78
2013	87	60

Źródło: dane statystyczne Powiatowego Urzędu Pracy w Tychach

Bezrobotni bez prawa do zasiłku według stanu na dzień 31 grudnia w poszczególnych latach

Rok	Ogółem	w tym kobiety
2008	194	107
2009	328	171
2010	348	190
2011	382	220
2012	426	245
2013	450	261

Źródło: dane statystyczne Powiatowego Urzędu Pracy w Tychach

Notuje się znaczny wzrost ilości osób bezrobotnych na przestrzeni lat 2008-2013.

Bezrobotni, którym wydano skierowania do pracy w latach 2008-2013

Rok	Ogółem	w tym kobiety
2008	319	170
2009	173	95
2010	287	148
2011	439	247
2012	244	120
2013	196	91

Źródło: dane statystyczne Powiatowego Urzędu Pracy w Tychach

Bezrobotni którzy podjęli pracę w latach 2008-2013

Rok	Ogółem	w tym kobiety
2008	388	236
2009	329	208
2010	370	238

2011	456	288
2012	411	238
2013	472	289

Brak podziału na wiek. Źródło: dane statystyczne Powiatowego Urzędu Pracy w Tychach

Osoby bezrobotne skierowane na prace interwencyjne, roboty publiczne w latach 2008-2013

Program	2008	2009	2010	2011	2012	2013
Prace interwencyjne	3	2	2	0	0	1
w tym kobiet:	3	2	1	0	0	1
Wiek						
do 25 roku życia	3	-	1	-	-	-
28 lat	-	-	1	-	-	-
46 lat	-	1	-	-	-	-
49 lat	-	-	-	-	-	1
pow. 50 roku życia	-	1	-	-	-	-
Roboty publiczne	2	3	11	0	0	1
w tym kobiet:	1	0	3	0	0	0
Wiek						
do 25 roku życia	1	-	3	-	-	-
26-35 lat	1	1	6	-	-	-
37 lat	-	1	-	-	-	-
47 lat	-	-	-	-	-	1
50 lat	-	-	1	-	-	-
pow. 50 roku życia	-	1	1	-	-	-

Źródło: dane statystyczne Powiatowego Urzędu Pracy w Tychach

Liczba osób bezrobotnych skierowanych na szkolenia w latach 2008-2013

	2008	2009	2010	2011	2012	2013
Liczba skierowanych osób	45	26	42	6	17	14
w tym kobiety	14	12	25	2	10	2

Brak podziału na wiek. Źródło: dane statystyczne Powiatowego Urzędu Pracy w Tychach

Liczba osób bezrobotnych skierowanych w celu odbycia stażu w latach 2008-2013

Program	2008	2009	2010	2011	2012	2013
Staż	64	89	90	33	62	48
w tym kobiet:	62	77	78	25	50	41

Źródło: dane statystyczne Powiatowego Urzędu Pracy w Tychach

Liczba osób bezrobotnych, które po odbyciu stażu podjęły zatrudnienie w latach 2008-2013

	2008	2009	2010	2011	2012	2013
Podjęcia pracy po odbyciu stażu	41	47	38	19	40	23
w tym kobiet:	41	42	32	14	32	20

Źródło: dane statystyczne Powiatowego Urzędu Pracy w Tychach

Liczba osób bezrobotnych wyrejestrowanych z ewidencji Powiatowego Urzędu Pracy w Tychach oraz powody wyrejestrowania w latach 2008-2013

		2008		2009		2010		2011		2012		2013	
		*O	K	O	K	O	K	O	K	O	K	O	K
Osoby wyłączone z ewidencji bezrobotnych		962	568	907	498	1061	590	955	511	946	530	969	537
Z tego z przyczyn	podjęcia pracy	388	236	329	208	370	238	456	288	411	238	472	289
	rozpoczęcia szkolenia, stażu, przyg. zawodow. prac społ. użytecznych	130	98	154	96	204	134	67	26	103	65	92	60
	niepotwierdzenia gotowości do pracy	317	143	301	124	360	139	323	134	318	147	293	114
	dobrowolnej rezygnacji ze statusu bezrobotnego	71	60	50	44	49	35	49	39	52	47	57	43
	podjęcia nauki	2	1	0	0	3	2	1	1	3	2	1	1
	ukończenia 60/65 lat	0	0	0	0	3	2	4	1	5	3	2	2
	nabycia praw emerytalnych lub rentowych	7	2	2	0	9	4	8	4	14	9	8	4
	innych	47	28	71	26	63	26	47	18	40	19	44	24

O – ogółem, K – w tym kobiety. Źródło: dane statystyczne Powiatowego Urzędu Pracy w Tychach.

Liczba osób bezrobotnych według czasu pozostawania bez pracy w miesiącach – stan na dzień 31 grudnia w poszczególnych latach

Czas pozostawania bez pracy w miesiącach	2008		2009		2010		2011		2012		2013	
	O	K	O	K	O	K	O	K	O	K	O	K
do 1 m-ca	41	27	71	27	116	52	64	23	69	41	52	22
1-3	69	36	102	56	109	57	133	74	146	69	119	75

3-6	31	20	85	60	114	71	104	70	110	87	112	69
6-12	43	23	43	22	57	41	81	62	94	55	113	68
12-24	15	9	17	16	20	11	54	33	68	46	85	54
pow. 24	43	25	21	13	13	10	24	16	45	25	56	33
Razem	242	140	339	194	429	242	460	278	532	323	537	321

Źródło: dane statystyczne Powiatowego Urzędu Pracy w Tychach

W tym:

Kategoria wiekowa do 25 roku życia

Czas pozostawania bez pracy w miesiącach	2008		2009		2010		2011		2012		2013	
	O	K	O	K	O	K	O	K	O	K	O	K
do 1 m-ca	14	11	24	11	32	19	15	7	35	21	13	4
1-3	20	12	35	22	45	27	44	27	49	28	31	22
3-6	11	9	30	22	30	21	33	26	32	25	27	16
6-12	9	5	6	3	6	6	12	9	12	5	19	13
12-24	1	1	2	2	0	0	6	4	10	8	18	14
pow. 24	1	0	1	0	0	0	0	0	1	1	4	3
Razem	56	38	98	60	113	73	110	73	139	88	112	72

Źródło: dane statystyczne Powiatowego Urzędu Pracy w Tychach

Kategoria wiekowa pow. 45 roku życia

Czas pozostawania bez pracy w miesiącach	2008		2009		2010		2011		2012		2013	
	O	K	O	K	O	K	O	K	O	K	O	K
do 1 m-ca	10	7	24	6	40	13	19	5	12	6	10	5
1-3	16	5	28	12	15	7	30	14	31	9	39	22
3-6	11	5	21	11	29	13	28	13	22	13	27	15

6-12	21	9	18	9	20	12	18	8	28	13	45	27
12-24	10	5	10	9	13	7	24	10	27	11	26	8
pow. 24	30	17	12	9	10	9	16	11	26	13	26	11
Razem	98	48	113	56	127	61	135	61	146	65	173	88

Źródło: dane statystyczne Powiatowego Urzędu Pracy w Tychach

PROFILAKTYKA I PRZECIWDZIAŁANIE UZALEŻNIENIOM

Liczba osób nietrzeźwych z terenu miasta Łędziny, które przyjęte zostały do wytrzeźwienia w Izbie Wytrzeźwień w Tychach (za lata 2009 – 2011) i w Ośrodku Przeciwdziałania Problemom Alkoholowym w Bielsku – Białej (za lata 2012 – 2013).

Rok	Ogółem	Kobiety	Nieletni
2009	211	11	1
2010	219	21	1
2011	177	20	2
2012	136	14	0
2013	106	7	7

Źródło: dane statystyczne Urzędu Miasta Łędziny

Liczba osób, wobec których Gminna Komisja Rozwiązywania Problemów Alkoholowych podjęła czynności prowadzące do podjęcia leczenia odwykowego

	2008	2009	2010	2011	2012	2013
Ilość osób zgłoszonych do GKRPA	49	48	43	42	20	30
Ilość spraw skierowanych do biegłych	26	27	15	22	30	15
Ilość wniosków skierowanych do sądu	11	29	19	10	18	3
- w tym ilość wniosków dotyczących kobiet	2	2	6	1	4	1

Ilość wniosków skierowanych do GKRPA w Łędzinach porównując lata 2008 i 2013 uległa zmniejszeniu z 49 do 30. Zmalała również ilość wniosków kierowanych do biegłych w przedmiocie orzekania uzależnienia od alkoholu i do sądu w celu orzeczenia o zastosowaniu obowiązku poddania się leczeniu w zakładzie lecznictwa odwykowego. Powodem takiego stanu rzeczy jest zmiana sposobu pracy z osobami nadużywającymi napojów alkoholowych i motywowanie tychże do podjęcia dobrowolnego leczenia.

BEZPIECZEŃSTWO MIESZKAŃCÓW

Problem uzależnień wiąże się bezpośrednio z problemem bezpieczeństwa mieszkańców. Osoby będące pod wpływem działania środków psychoaktywnych stają się często sprawcami wielu przestępstw i wykroczeń.

Za bezpieczeństwo mieszkańców miasta Łędziny odpowiada Komenda Powiatowa Policji w Bieruniu i Straż Miejska w Łędzinach.

Na przestrzeni lat 2008 – 2013 nastąpił spadek przestępczości na terenie gminy Łędziny.

Liczba przestępstw na terenie miasta Łędziny w latach 2008-2013

Rok	Przestępstwa	w tym kradzieże
-----	--------------	-----------------

	ogółem	z włamaniem
2008	376	53
2009	399	56
2010	333	49
2011	361	63
2012	307	55
2013	294	38

Źródło: dane statystyczne Komendy Powiatowej Policji w Bieruniu

Do miejsc zagrożonych przestępczość i wykroczeniami zalicza się:

- rejon Gwarków wraz z Gimnazjum nr 2,
- rejon osiedla domków fińskich w dzielnicy Hołdunów,
- rejon osiedla ZUH „Honoraty” przy ul. Pokoju
- rejon blokowisk przy ul. Hołdunowskiej
- rejon torowiska przy ul. Pokoju – Kraszewskiego,
- rejon ul. Zabytkowej, rejon wzgórza Klimont,
- rejon parkingów przy KWK „Ziemowit”, ul. Pokoju,
- rejon basenu, skate parku, ośrodka wypoczynkowego „Zalew” przy ul. Stadionowej,
- rejon Centrum Sportowego przy ul. Lędzińskiej,
- rejon osiedla PKP przy ul. Długosza
- rejon powiatowego Zespołu Szkół przy ul. Pokoju
- rejon Targowiska Miejskiego przy ul. Fredry
- rejon ogródków działkowych przy ul. Gajowa – Działkowców.

W roku 2013 nastąpił znaczny wzrost interwencji dokonywanych przez Straż Miejską w Lędzinach,

Interwencje Straży Miejskiej przeprowadzone w latach 2008-2013

INTERWENCJE	
Rok	Ogółem
2010	375
2011	360
2012	334
2013	981

Źródło: dane statystyczne Straży Miejskiej Urzędu Miasta Lędziny

Na skutek częstych interwencji spadła znacząco ilość spraw kierowanych do sądu i ilość nałożonych mandatów karnych.

Ilość mandatów nałożonych na mieszkańców i spraw skierowanych do sądu w latach 2008-2013 przez Straż Miejską

Rok	Ilość spraw skierowanych do sądu	Ilość nałożonych mandatów karnych
2010	9	120
2011	7	175
2012	0	97

Źródło: dane statystyczne Straży Miejskiej Urzędu Miasta Łęczyny

SZKOLNICTWO

W mieście Łęczyny funkcjonują 2 przedszkola, 3 Szkoły podstawowe 3 Gimnazja.

Liczba dzieci objętych edukacją na przestrzeni lat 2009-2012.

Edukacja	2009/2010	2010/2011	2011/2012
Miejsca w przedszkolach	430	365	465
Liczba dzieci w przedszkolach	440	365	502
Liczba uczniów w szkołach podstawowych	982	972	972
Liczba uczniów w szkołach gimnazjalnych	599	521	474

Źródło: dane GUS

Jednym z wymogów zmieniającego się, współczesnego świata jest podniesienie jakości poziomu wykształcenia społeczeństwa przy jednoczesnym zapewnieniu wysokiej jakości nauczania. Możliwe jest to dzięki doskonaleniu umiejętności i kompetencji zawodowych nauczycieli.

W przeciągu ostatnich lat możemy zauważyć wzrost zainteresowania nauczycieli przedszkolnych doskonaleniem swoich kwalifikacje zawodowe.

Liczba nauczycieli przedszkolnych doskonalących kwalifikacje zawodowe w latach 2008-2013

Dane		2008	2009	2010	2011	2012	2013
Liczba nauczycieli doskonalących swoje kwalifikacje zawodowe	Miejskie Przedszkole z Oddziałami Integracyjnymi Nr 1 w Łęczynach	---	1	2	---	2	---
	Miejskie Przedszkole z Oddziałami Integracyjnymi Nr 2 w Łęczynach	18	16	16	23	25	27
Razem		18	17	18	23	27	27

Duża jest również liczba nauczycieli uczących w szkołach podstawowych i gimnazjach, którzy podejmują trud doskonalenia dotychczas zdobytych kwalifikacji zawodowych. Pomimo, iż na przełomie ostatnich lat liczba nauczycieli doskonalących swoje kwalifikacje jest na podobnym poziomie zauważyć należy, iż każdego roku jest wielu nauczycieli, którzy widzą potrzebę podnoszenia swoich kwalifikacji.

Liczba nauczycieli doskonalących swoje kwalifikacje zawodowe w latach 2008-2013

Dane		2008/2009	2009/2010	2010/2011	2011/2012	2012/2013	2013/2014
Liczba nauczycieli doskonalących	Szkoła Podstawowa nr 1	45	44	43	40	42	41
	Szkoła	3	1	7	1	4	0

kwalifikacje zawodowe	Podstawowa nr 3						
	Zespół Szkół w Łędzinach	0	1	0	2	0	1
	Gimnazjum nr 1	2	2	7	6	4	3
	Gimnazjum nr 2	32	32	30	30	24	20
Razem		82	80	87	79	74	65

Aktualnie lansowane podejście do edukacji dzieci i młodzieży obejmuje wielość problemów, z którymi borykają się zarówno rodzice jak i pedagodzy. W procesie nauczania uwzględnione być musi zarówno stosowanie rozwiązań kierowanych do dzieci wykazujących opóźnienia rozwojowe, zaburzenia zachowania, różnego rodzaju niepełnosprawności, jak i dzieci przejawiających indywidualne zainteresowania, talenty i szczególne uzdolnienia.

Współczesna szkoła nie może ograniczać się jedynie do prowadzenia lekcji. Jej podstawowym zadaniem jest zapewnienie rozwoju każdego ucznia na miarę jego indywidualnych możliwości. Można to osiągnąć przez realizację różnorodnych przedsięwzięć.

Dane zawarte w poniższych tabelach przedstawiają liczbę przedsięwzięć służących wyrównywaniu szans edukacyjnych dzieci i młodzieży łędzińskich placówek oświatowych. Jak widać, zarówno przedszkola jak i szkoły na przestrzeni ostatnich lat wprowadzają różnego rodzaju przedsięwzięcia służące rozwojowi zainteresowań jak i wyrównywaniu szans edukacyjnych dzieci i młodzieży.

Wsparcie specjalistyczne – edukacja przedszkolna

Dane		2008	2009	2010	2011	2012	2013
Liczba dzieci objętych wsparciem specjalistycznym	Miejskie Przedszkole z Oddziałami Integracyjnymi Nr 1 w Łędzinach	6 dzieci	7 dzieci	9 dzieci	13 dzieci	19 dzieci	21 dzieci
	Miejskie Przedszkole z Oddziałami Integracyjnymi Nr 2 w Łędzinach	a) zajęcia logopedyczne-82 b) zajęcia psychologiczne-7 c) terapia pedagogiczna – 14 d) rehabilitacja - e) gimnastyka korekcyjna – 32 e) integracja sensoryczna – 5 f) rewalidacja – 8 g)surdopedagogika – 1 h) hipoterapia - i) dogoterapia - 8	a) zajęcia logopedyczne-88 b) zajęcia psychologiczne-19 c) terapia pedagogiczna – 14 d) rehabilitacja - 10 e) gimnastyka korekcyjna – 38 e) integracja sensoryczna – 6 f) rewalidacja – 13 g)surdopedagogika – 2	a) zajęcia logopedyczne-100 b) zajęcia psychologiczne-14 c) terapia pedagogiczna – 14 d) rehabilitacja - 10 e) gimnastyka korekcyjna – 36 e) integracja sensoryczna – 5 f) rewalidacja – 12 g)surdopedagogika – 2	a) zajęcia logopedyczne-50 b) zajęcia psychologiczne-50 c) terapia pedagogiczna – 14 d) rehabilitacja - 8 e) gimnastyka korekcyjna – 32 e) integracja sensoryczna – 5 f) rewalidacja – 5 g)surdopedagogika – 5	a) zajęcia logopedyczne-120 b) zajęcia psychologiczne-74 c) terapia pedagogiczna – 14 d) rehabilitacja - 12 e) gimnastyka korekcyjna – 60 e) integracja sensoryczna – 7 f) rewalidacja – 7 g)surdopedagogika – 2	a) zajęcia logopedyczne-89 b) zajęcia psychologiczne-33 c) terapia pedagogiczna – 16 d) rehabilitacja - 14 e) gimnastyka korekcyjna – 57 e) integracja sensoryczna – 5 f) rewalidacja – 10 g)surdopedagogika – 2

			dagogika - 4 h) hipoterapi a - 9 i) dogoterapi a -9	dagogika - 4 h) hipoterapi a -9 i) dogoterap ia -9	dagogika - 5 h) hipoterapi a -14 i) dogoterap ia -14	dagogika - 7 h) hipoterapi a -16 i) dogoterapi a -16	h) hipoterapia -14 i) dogoterapia -14
--	--	--	--	---	---	---	--

Dane zawarte w poniższej tabeli od roku 2010/2011 obrazują spadek liczby dzieci objętych wsparciem specjalistycznym.

Wsparcie specjalistyczne – edukacja szkolna

Dane		2008/2009	2009/2010	2010/2011	2011/2012	2012/2013	2013/2014
Liczba dzieci objętych wsparciem specjalistycznym	Szkoła Podstawowa nr 1	246	62	119	93	141	151
	Szkoła Podstawowa nr 3	197	40	166	152	121	89
	Zespół Szkół w Łędzinach	45	48	50	52	55	59
	Gimnazjum nr 1	55	68	36	35	28	30
	Gimnazjum nr 2	52	65	70	86	67	52
Razem		595	283	441	418	412	381

Wyrównywanie szans – edukacja przedszkolna

Dane		2008	2009	2010	2011	2012	2013
Liczba przedsięwzięć służących wyrównywaniu szans edukacyjnych dzieci i młodzieży	Miejskie Przedszkole z Oddziałami Integracyjnymi Nr 1 w Łędzinach	Realizacja zadań w ramach Projektu „Dziecięce marzenia są do spełnienia” (warsztaty, akcje, wycieczki, zajęcia specjalistyczne, konkursy, zakup pomocy dydaktycznych)	Realizacja zadań w ramach projektu „Zielone Światło dla łędzińskich przedszkoli I i II” (warsztaty, akcje, wycieczki, zajęcia specjalistyczne, konkursy, zajęcia popołudniowe dla dzieci nieuczęszczających do przedszkola, zakup pomocy, sprzętu)				
	Miejskie Przedszkole z Oddziałami Integracyjnymi Nr 2 w Łędzinach	2	2	3	5	6	6

Wyrównywanie szans – edukacja szkolna

		2008/2009	2009/2010	2010/2011	2011/2012	2012/2013	2013/2014
Liczba przedsięwzięć służących	Szkoła Podstawowa nr 1	4	6	6	8	6	4
	Szkoła	1	1	3	4	2	0

wyrównywaniu szans edukacyjnych dzieci i młodzieży	Podstawowa nr 3						
	Zespół Szkół w Łędzinach	20	20	22	23	23	17
	Gimnazjum nr 1	4	4	4	3	3	3
	Gimnazjum nr 2	0	1	1	2	1	1
Razem		29	32	36	40	35	25

Edukację uznaje się za jedno z fundamentalnych praw każdego człowieka. Musi ona uwzględniać potrzeby wszystkich uczniów, umożliwić wszystkim młodym ludziom pełny rozwój swego potencjału. Dlatego niezwykle ważną kwestią jest wspieranie rozwoju dzieci i młodzieży zdolnej, aby zapewnić im takie kształcenie, które umożliwi im rozwinięcie w pełni swego potencjału. Z danych podanych przez miejskie placówki oświatowe możemy zauważyć, iż wychodzą one naprzeciw tej grupie swoich wychowanków/uczniów. Z danych wynika również, iż spora grupa uczniów korzysta z tej formy wsparcia.

Zajęcia dodatkowe dla dzieci uzdolnionych - przedszkola

Dane			2008	2009	2010	2011	2012	2013
Liczba zajęć edukacyjnych dla uczniów uzdolnionych oraz liczba osób nimi objętych	Miejskie Przedszkole z Oddziałami Integracyjnymi Nr 1 w Łędzinach	Liczba zajęć	2	1	1	1	1	2
	Miejskie Przedszkole z Oddziałami Integracyjnymi Nr 2 w Łędzinach	Liczba zajęć	3	3	2	5	5	6
	Razem		5	4	3	6	6	8
	Miejskie Przedszkole z Oddziałami Integracyjnymi Nr 1 w Łędzinach	Liczba osób	35	15	15	15	15	41
	Miejskie Przedszkole z Oddziałami Integracyjnymi Nr 2 w Łędzinach	Liczba osób	45	30	30	95	95	35
	Razem		80	45	45	110	110	76

Zajęcia dodatkowe dla dzieci uzdolnionych - szkoły

Dane	Szkoła		2008/ 2009	2009/ 2010	2010/ 2011	2011/ 2012	2012/ 2013	2013/ 2014
Liczba zajęć edukacyjnych dla uczniów uzdolnionych oraz liczba osób nimi objętych	Szkoła Podstawowa nr 1	Liczba zajęć	31	25	21	17	28	9
	Szkoła Podstawowa nr 3	Liczba zajęć	12	12	10	10	12	14
	Zespół Szkół w Łędzinach	Liczba zajęć	1	1	1	1	2	2
	Gimnazjum nr 1	Liczba zajęć	15	14	19	15	22	17
	Gimnazjum nr 2	Liczba zajęć	10	10	10	12	12	12
	Razem		67	76	80	55	73	51
	Szkoła Podstawowa nr 1	Liczba osób	302	280	493	170	311	404

Szkoła Podstawowa nr 3	Liczba osób	96	96	80	80	104	112
Zespół Szkół w Łędzinach	Liczba osób	8	8	9	9	10	11
Gimnazjum nr 1	Liczba osób	142	161	90	121	165	134
Gimnazjum nr 2	Liczba osób	60	50	60	62	60	55
Razem		608	595	732	442	650	716

W myśl przepisów prawa świetlica szkolna jest integralną częścią szkoły przeznaczoną dla uczniów pozbawionych opieki rodziców w czasie ich pracy zawodowej. Prowadzi zorganizowaną działalność opiekuńczo-wychowawczą w celu racjonalnego wykorzystania czasu wolnego wychowanków. Jest ważnym ogniwem w strukturze szkoły. Społeczne zapotrzebowanie na opiekę w świetlicach szkolnych będzie wzrastało, co wiąże się z przemianami gospodarczymi zachodzącymi w kraju i ich wpływem na życie rodzin (wydłużenie czasu pracy rodziców, brak wystarczającej opieki nad dzieckiem). Jak można zaobserwować z danych zawartych w poniższej tabeli liczba dzieci korzystających z zajęć w świetlicy szkolnej jest na wysokim poziomie.

Liczba dzieci korzystających z zajęć świetlicowych

Dane	Szkoła	2008/2009	2009/2010	2010/2011	2011/2012	2012/2013	2013/2014
		9	0	1			
Liczba dzieci korzystających z zajęć w świetlicy szkolnej	Szkoła Podstawowa nr 1	83	52	42	56	50	50
	Szkoła Podstawowa nr 3	72	81	55	46	78	71
	Zespół Szkół w Łędzinach	40	40	45	45	50	50
	Gimnazjum nr 1	10	10	10	25	25	24
	Gimnazjum nr 2	25	25	25	25	23	25
Razem		230	208	177	197	226	219

Kształcenie dzieci z niepełnosprawnością stanowi ważny element edukacji.

Poniższe tabele przedstawiają dane dotyczące liczby grup/ klas integracyjnych oraz liczby dzieci do nich uczęszczających. Jak widać z poniższego zestawienia z roku na rok systematycznie wzrasta liczba grup i klas integracyjnych. Jeśli chodzi o liczbę dzieci uczęszczających do klas integracyjnych w przedszkolu do roku 2011 była tendencja wzrostowa, od 2012 roku odnotowujemy niewielki spadek liczby dzieci które uczęszczają do grup integracyjnych.

Z kolei w szkołach podstawowych i gimnazjach jeśli chodzi o liczbę dzieci uczęszczających do klas integracyjnych zauważyć można niewielki wzrost.

Liczba grup dzieci objętych integracją

Dane	Szkoła		2008	2009	2010	2011	2012	2013
Liczba grup i klas integracyjnych oraz liczba dzieci do nich uczęszczających	Miejskie Przedszkole z Oddziałami Integracyjnymi Nr 1 w Łędzinach	Liczba grup	2	2	2	2	1	1
	Miejskie Przedszkole z Oddziałami Integracyjnymi Nr 2 w	Liczba grup	2	2	2	4	5	5

Łędzinach								
Razem		4	4	4	6	6	6	
Miejskie Przedszkole z Oddziałami Integracyjnymi Nr 1 w Łędzinach	Liczba dzieci	40	39	40	40	20	20	
Miejskie Przedszkole z Oddziałami Integracyjnymi Nr 2 w Łędzinach	Liczba dzieci	10	10	10	20	25	23	
Razem		50	49	50	60	45	43	

Ilość klas integracyjnych

Dane			2008/ 2009	2009/ 2010	2010/ 2011	2011/ 2012	2012/ 2013	2013/ 2014	
Liczba grup i klas integracyjnych oraz liczba dzieci do nich uczęszczających	Szkoła Podstawowa nr 1	Liczba klas	6	7	6	7	7	8	
	Szkoła Podstawowa nr 3	Liczba klas	0	0	0	0	0	0	
	Zespół Szkół w Łędzinach	Liczba klas	0	0	0	0	0	0	
	Gimnazjum nr 1	Liczba klas	0	0	0	0	0	0	
	Gimnazjum nr 2	Liczba klas	3	3	3	2	2	2	
	Razem			9	10	9	9	9	10
	Szkoła Podstawowa nr 1	Liczba dzieci	23	22	25	27	33	35	
	Szkoła Podstawowa nr 3	Liczba dzieci	0	0	0	0	0	0	
	Zespół Szkół w Łędzinach	Liczba dzieci	0	0	0	0	0	0	
	Gimnazjum nr 1	Liczba dzieci	0	0	0	0	0	0	
	Gimnazjum nr 2	Liczba dzieci	13	15	13	9	8	6	
	Razem			36	37	38	36	41	41

Liczba uczniów objętych nauczaniem indywidualnym - przedszkola

Dane	Szkoła	2008	2009	2010	2011	2012	2013
Liczba uczniów objętych nauczaniem indywidualnym	Miejskie Przedszkole z Oddziałami Integracyjnymi Nr 1 w Łędzinach	0	0	0	0	0	0
	Miejskie Przedszkole z Oddziałami	0	0	0	0	0	1

	i Integracyjny mi Nr 2 w Lędzinach						
Razem		0	0	0	0	0	1

Na przestrzeni ostatnich lat wzrasta liczba uczniów objętych nauczaniem indywidualnym. W roku szkolnym 2008/2009 w lędzińskich szkołach podstawowych i gimnazjach 3 dzieci objętych było nauczaniem indywidualnym w roku szkolnym 2013/2014 było ich już 12.

Liczba uczniów objętych nauczaniem indywidualnym – szkoły

Dane	Szkoła	2008/2009	2009/2010	2010/2011	2011/2012	2012/2013	2013/2014
Liczba uczniów objętych nauczaniem indywidualnym	Szkoła Podstawowa nr 1	2	2	2	3	4	4
	Szkoła Podstawowa nr 3	1	2	1	1	2	1
	Zespół Szkół w Lędzinach	0	0	0	1	1	1
	Gimnazjum nr 1	0	0	0	0	0	1
	Gimnazjum nr 2	0	0	0	2	4	5
Razem		3	4	3	7	11	12

Liczba uczniów korzystających z zajęć pozalekcyjnych - przedszkola

Dane	Szkoła	2008	2009	2010	2011	2012	2013
Liczba uczniów korzystających z zajęć pozalekcyjnych	Miejskie Przedszkole z Oddziałami Integracyjnymi Nr 1 w Lędzinach	0	0	0	0	0	0
	Miejskie Przedszkole z Oddziałami Integracyjnymi Nr 2 w Lędzinach	0	0	0	0	0	1
Razem		0	0	0	0	0	1

Zajęcia pozalekcyjne dla dzieci prowadzą wszystkie placówki oświatowe w Lędzinach. Na przestrzeni ostatnich lat na podobnym poziomie utrzymuje się liczba uczniów korzystających z tego typu oferty szkoły. W 2009/2010 odnotował się znaczny spadek uczniów którzy korzystali z zajęć pozalekcyjnych i było ich 602. Z kolei od 2010 roku odnotowujemy tendencję wzrostową.

Liczba uczniów korzystających z zajęć pozalekcyjnych- szkoły

Dane	Szkoła	2008/2009	2009/2010	2010/2011	2011/2012	2012/2013	2013/2014
Liczba uczniów	Szkoła	302	120	585	262	451	512

korzystających z zajęć pozalekcyjnych	Podstawowa nr 1						
	Szkoła Podstawowa nr 3	372	19	12	460	466	389
	Zespół Szkół w Łędzinach	150	155	160	170	190	215
	Gimnazjum nr 1	160	180	204	137	197	163
	Gimnazjum nr 2	362	328	270	289	235	193
Razem		1346	602	1231	1318	1539	1472

Niezależnie od dbałości o poziom nauczania gmina wykazuje dbałość o dzieci i młodzież z rodzin znajdujących się w trudnej sytuacji materialnej. Corocznie wypłaca stypendia socjalne i zasiłki szkolne uczniom zamieszkującym teren gminy.

Stypendia dla uczniów w trudnej sytuacji materialnej

Stypendia socjalne dla uczniów i zasiłki szkolne	2011 rok	2012 rok	2013
Liczba osób	28	55	54
Kwota świadczeń	39 767,00 zł	56 791,00 zł	68 532,00 zł

MIESZKALNICTWO

Posiadanie prawa do lokalu mieszkalnego stanowi jedną z najważniejszych potrzeb życiowych człowieka. Forma posiadania mieszkania zależy od statusu ekonomicznego, zaradności, faktu pozostawania w zatrudnieniu, relacji rodzinnych, liczebności rodziny, i wielu innych czynników. Mieszkania pozostające w zasobach gminy powinny zabezpieczać osoby i rodziny znajdujące się w trudnych sytuacjach życiowych, nie posiadające zdolności opłacania dotychczas najmowanych lokali, osoby bezdomne, z orzeczoną eksmisją i emigrujące z przyczyn powodujących brak możliwości pobytu w dotychczasowym miejscu zamieszkania. Stan mieszkań komunalnych i socjalnych na terenie miasta nie odpowiada zdiagnozowanym potrzebom. Łędziny cierpią ciągle na niedosyt tego typu lokali. W przypadku osób bezdomnych, a głównie bezdomnych mężczyzn, sytuację ratuje fakt istnienia schroniska dla osób bezdomnych prowadzonego przez organizację pozarządową oraz utrzymywania budynku pełniącego funkcję hotelu (DG-1).

Zasób mieszkaniowy miasta Łędziny

	2010	2011	2012	2013
Liczba mieszkań w zasobie gminy	112	104	103	103
Liczba lokali socjalnych	11	11	11	21
Liczba wniosków złożonych o mieszkanie z zasobów gminy	35	37	29	29
Liczba osób oczekujących na lokal socjalny	37	36	28	33
Liczba orzeczonych wyroków o eksmisję z lokali miejskich	5	7	8	7
- w tym bez wskazania do lokalu socjalnego	Brak danych	1	1	1

Dodatki mieszkaniowe

Osoby i rodziny znajdujące się w niekomfortowej sytuacji ekonomicznej (wykazujące niskie dochody) mają prawo do pomocy w utrzymaniu zajmowanego lokalu. Służą temu dodatki mieszkaniowe zapewniające

możliwość dokonywania opłat czynszowych, a począwszy od tego roku, dodatek energetyczny stanowiący także formę wsparcia najuboższych.

Ilość osób i rodzin korzystających z dodatków mieszkaniowych

	2009 rok	2010 rok	2011 rok	2012 rok	2013 rok
Liczba osób, którym przyznano dodatek mieszkaniowy	Brak danych	Brak danych	98	111	126
Kwota świadczeń	71 130,00 zł	78 628,00 zł	87 531,00 zł	101 478,00 zł	108 229,00 zł

Liczba korzystających ze wsparcia w formie dodatku mieszkaniowego systematycznie rośnie.

OPIEKA ZDROWOTNA

System opieki zdrowotnej funkcjonujący w mieście Łędziny przedstawia się korzystnie.

Usługi zdrowotne świadczą Miejski Zespół Opieki Zdrowotnej oraz trzy niepubliczne zakłady opieki zdrowotnej. Oferty usług świadczonych przez publiczną i niepubliczne placówki służby zdrowia wzajemnie się uzupełniają. Dostępność świadczeń lekarzy pierwszego kontaktu, w ocenie mieszkańców i pacjentów spoza terenu miasta, nie budzi zastrzeżeń. Opieka specjalistyczna umożliwia dostęp do lekarzy wielu specjalności. Zwiększa się także ilość placówek służby zdrowia i poradni specjalistycznych. Systematycznie zwiększa się zakres usług rehabilitacyjnych. Dorze rozbudowana jest sieć badań diagnostycznych, z roku na rok rośnie liczba wykonywanych badań. Wzrasta liczba porad podstawowej opieki zdrowotnej.

Usługi zdrowotne świadczone przez MZOZ w Łędzinach

Ilość porad /usług, badań/	Ogółem za lata 2008-2013	2008	2009	2010	2011	2012	2013
Podstawowa Opieka Zdrowotna	364.968	56071	55909	60275	63834	62761	66118
Opieka Specjalistyczna	293.924	50471	50022	49489	46663	48365	48914
Opieka Stomatologiczna	32.695	6282	5637	4549	5568	5380	5279
Laboratorium	405.621	58015	61047	60112	69859	74302	82286
Zabiegi rehabilitacyjne	472.389	98389	85059	66476	70095	74391	77979

Źródło: dane Miejskiego Zespołu Opieki Zdrowotnej w Łędzinach

Niezwykle ważną kwestię przy konstruowaniu strategii rozwiązywania problemów społecznych jest integracja środowiska lokalnego na rzecz rozwiązywania problemów społecznych.

Tylko pełna integracja i partnerstwo publiczno - społeczne wszystkich instytucji i organizacji społecznych może być odpowiedzią na potrzeby artykułowane przez mieszkańców miasta.

Analiza zasobów miasta wskazuje na dostateczną ilość instytucji miejskich mogących zaspokajać wspomniane potrzeby przy jednoczesnym braku wystarczającej liczby wyspecjalizowanej kadry w tych jednostkach, mało przejrzystych procedurach obsługi mieszkańców i braku zadowalającej koordynacji działań tych instytucji.

W mieście funkcjonuje też dość spora ilość organizacji pozarządowych, przy czym brak działających stricte w obszarze pomocy społecznej. Sytuacja powyższa generuje konieczność wzmocnienia partnerstwa lokalnego.

Podwyższenie standardu usług świadczonych ludności i wspieranie dostępu mieszkańców do praw i usług stanowi kolejny motyw działań wpisujących się w zapisy zawarte w aktach wyznaczających kierunki polityki społecznej państwa.

Ze względu na wysokie ceny usług prawnych i niemożność korzystania z tych usług ubogiej części społeczeństwa wskazane jest również uruchomienie sieci poradnictwa prawnego dla obywateli i stworzenie systemu zabezpieczeń ustawowych.

Poprawie uległ powszechny dostęp mieszkańców do informacji, w tym dostęp do internetu. Aktualnie gmina realizuje program likwidacji wykluczenia cyfrowego, dzięki któremu rodziny ubogie, wielodzietne, osoby niepełnosprawne i inne podlegające wykluczeniu społecznemu otrzymują komputery z dostępem do internetu i zostaną przeszkolone w obsłudze komputera. Niezależnie od powyższego na terenie gminy funkcjonują szkolne pracownie komputerowe, a także ogólnodostępne sale komputerowe zlokalizowane w Miejskiej Bibliotece Publicznej i Miejskim Ośrodku Kultury. Mieszkańcy mogą korzystać także z komputerów dostępnych w Urzędzie Miasta. Drobne usługi w zakresie przygotowania pism, wniosków, CV, podań o pracę, przygotowanych, drukowanych i przesyłanych drogą elektroniczną swoim klientom świadczy również Miejski Ośrodek Pomocy Społecznej.

Sporo do życzenia pozostawia także poziom umiejętności technicznych w zakresie obsługi komputera osób z tzw. „średniego pokolenia”, podczas gdy umiejętności te mogą okazać się niezbędne przy poszukiwaniu zatrudnienia i korzystaniu z dóbr cywilizacyjnych. Aktualnie trwają przygotowania do realizacji programu likwidacji wykluczenia cyfrowego mieszkańców.

Ważnym zagadnieniem jest także wzajemna pomoc obywatelska (pomoc rodzinna, sąsiedzka, wolontariat itp.). Na terenie miasta jest to problem niezagospodarowany. Wyjątek stanowi działalność zespołów charytatywnych przy parafiach oraz pomoc w ramach działalności organizacji pozarządowych.

ANALIZA SWOT

Analiza SWOT służy identyfikacji potrzeb w obszarze problemów społecznych, poznaniu zasobów i otoczenia zewnętrznego. Stanowi ono kompleksowe narzędzie pomocnicze pozwalające pogłębić wiedzę na temat planowanego przedsięwzięcia, czyli jego mocnych i słabych stron oraz szans i zagrożeń. To metoda, która służy do oceny zewnętrznych i wewnętrznych uwarunkowań rozwojowych miasta. Pozwala ona na wyznaczenie priorytetów i dostarcza drogowskazów do działania. W związku z tym, iż strategia dotyczy głównie rozwiązywania problemów społecznych, w niniejszej analizie zdefiniowano w głównej mierze czynniki mające kluczowe znaczenie dla polityki społecznej samorządu miasta Łęczyny. Analiza SWOT jest z natury szersza i wykracza poza działania polityki społecznej.

Przedstawiona poniżej analiza SWOT została przeprowadzona z udziałem przedstawicieli podmiotów działających na terenie miasta, realizujących zadania w następujących obszarach życia gminy: pomoc społeczna, oświata, służba zdrowia, mieszkalnictwo, kultura i sport.

Prezentowana poniżej analiza SWOT umożliwi wyznaczanie kierunków i obszarów działania niezbędnych z uwagi na rozwiązywanie problemów społecznych, z którymi boryka się miasto Łęczyny.

SŁABE STRONY	MOCNE STRONY
<p>Słabe strony to obszary skupiające deficyty i słabości w stosunku do obecnych i przyszłych potrzeb oraz przeszkody w wykorzystywaniu szans, które ograniczają możliwości i rozwój miasta; należą do nich:</p> <p>niewystarczające środki finansowe na realizację zadań publicznych niewystarczająca w stosunku do potrzeb ilość inwestycji w mieście brak sprawnego systemu gromadzenia informacji, ich udostępniania i upowszechniania roszczenia ze strony mieszkańców brak wypracowanych procedur i standardów pomocy społecznej występujące bezrobocie, w tym bezrobocie długookresowe, w szczególności u kobiet brak motywacji do zmiany lub podnoszenia kwalifikacji oraz poszukiwania pracy przez osoby bezrobotne długotrwale występowanie zjawiska dziedziczenia biedy</p>	<p>Mocne strony to obszary, działania, które są uważane za skuteczne i pozytywne dla rozwoju miasta Łęczyny; należą do nich:</p> <p>rozwój inwestycji miejskich względnie duża absorpcja środków zewnętrznych funkcjonowanie organizacji pozarządowych, w tym organizacji działających na polu kultury, sportu i zdrowia integracja służb na poziomie lokalnym wysoko wykwalifikowana kadra pracowników działających na polu pomocy społecznej, służby zdrowia i oświaty regularne podnoszenie kompetencji i umiejętności pracowników instytucji samorządowych bogata oferta służby zdrowia bogate dziedzictwo kulturowe korzystne położenie geograficzne dogodny dostęp do krajowych i międzynarodowych szlaków komunikacyjnych (drogowych i kolejowych) stosunkowo stabilna sytuacja finansowa miasta;</p>

<p>niski poziom wykształcenia osób długotrwale bezrobotnych</p> <p>niedostateczny system opieki nad osobami starszymi</p> <p>niski poziom życia osób starszych</p> <p>brak zindywidualizowanych form pomocy osobom starszym</p> <p>bariery utrudniające osobom niepełnosprawnym udział w życiu społecznym i zawodowym</p> <p>niewystarczające wywiązywanie się rodzin z zadań opiekuńczo – wychowawczych</p> <p>narastający problem uzależnień i demoralizacji społecznej wśród młodzieży i dzieci</p> <p>brak gminnego systemu pomocy osobom bezdomnym</p> <p>brak standaryzowanych usług dla bezdomnych</p> <p>brak gminnych i powiatowych ośrodków wsparcia dla rodzin w kryzysie</p> <p>brak mieszkań chronionych, w tym dla ofiar przemocy</p> <p>zastój w budownictwie mieszkaniowym na terenie gminy</p> <p>brak tanich mieszkań (komunalnych i socjalnych)</p> <p>brak dobrze rozwiniętej sieci komunikacyjnej</p> <p>ograniczona dostępność do specjalistycznych usług zdrowotnych w zakresie zdrowia psychicznego</p> <p>niewystarczająca profilaktyka w zakresie zdiagnozowanych problemów społecznych</p> <p>brak mobilności zawodowej mieszkańców</p> <p>słaba wiedza i samoświadomość społeczności lokalnej na temat problemów społecznych dotycząca osób wykluczonych społecznie, a co za tym idzie, wszelkiego rodzaju negatywne reakcje środowiska społecznego (stereotypy myślowe, uprzedzenia, homofobie)</p> <p>znikomy udział członków społeczności lokalnej w działaniach pomocowych i przy rozwiązywaniu problemów społecznych</p> <p>niedostateczna obsada kadrowa ośrodka pomocy społecznej, w tym brak specjalistów;</p> <p>przeciążenie pracowników pomocy społecznej zbyt dużą liczbą zadań</p> <p>wypalenie zawodowe pracowników służb społecznych, brak środków na superwizje</p> <p>zbyt mała ilość organizacji pozarządowych działających w sferze pomocy społecznej</p> <p>słaba koordynacja prac instytucji i organizacji pozarządowych działających na terenie miasta</p> <p>brak wsparcia działań organizacji pozarządowych ze strony władz samorządowych</p> <p>ubożenie społeczeństwa powodujące nierówne szanse rozwoju dzieci i młodzieży</p> <p>niespójność poziomu i kierunków kwalifikacji zawodowych mieszkańców miasta z potrzebami lokalnego rynku pracy</p> <p>brak systemu instytucjonalnej opieki dla ciężko i przewlekle chorych</p> <p>niedostateczna ilość imprez kulturalnych i rekreacyjno-sportowych konsolidujących społeczność lokalną</p> <p>niewystarczająca oferta w zakresie spędzania czasu wolnego dzieci i młodzieży</p> <p>brak wystarczającej ilości miejsc w przedszkolach</p> <p>brak realizacji założeń ustawy o opiece na dziećmi w wieku do lat 3</p> <p>brak lokalnych rozwiązań dotyczących opieki nad</p>	<p>pozytywny wizerunek instytucji działających na rzecz pomocy, edukacji, kultury, sportu i ochrony zdrowia</p> <p>elastyczność i umiejętność przystosowania się służb społecznych do nowych zadań i zmieniającego się systemu prawnego</p> <p>umiejętność pracy z nowymi grupami beneficjentów</p> <p>dobra infrastruktura sportowa i rekreacyjna;</p> <p>niska stopa bezrobocia</p> <p>efektywna współpraca z urzędem pracy</p> <p>wydłużenie średniego czasu trwania życia</p> <p>dostęp osób niepełnosprawnych do życia społecznego i zawodowego;</p> <p>klasy integracyjne, ośrodki wsparcia i pomoc specjalistyczna dla osób niepełnosprawnych</p> <p>działalność profilaktyczna, udział w kampaniach społecznych</p> <p>stosunkowo łatwy dostęp do szkół kształcących na poziomie ponadgimnazjalnym</p> <p>działalność placówki wsparcia dziennego dla dzieci i młodzieży</p> <p>posiadanie wyspecjalizowanej kadry pracowników kompleksowo zajmujących się osobami i rodzinami</p> <p>prowadzenie szeroko pojętej pracy socjalnej i wsparcia</p> <p>dostęp do nieodpłatnego podnoszenia swoich kwalifikacji</p> <p>rozbudowa zaplecza kulturalnego i terenów rekreacyjno – wypoczynkowych</p> <p>dostęp do opieki medycznej, w tym poradni specjalistycznych i świadczących usługi rehabilitacyjne</p> <p>korzystne warunki dla nowo osiedlających się mieszkańców (dogodne warunki dla migracji mieszkańców z dużych ościennych miast)</p> <p>przyjęcie przez administrację samorządową europejskich standardów obsługi klientów w urzędach administracji publicznej</p> <p>propagowanie idei inicjatyw oddolnych i wolontariatu;</p> <p>zawijazywanie partnerstw na rzecz zaspokajania potrzeb mieszkańców</p> <p>stałe środki finansowe, a za tym podejmowanie działań w zakresie profilaktyki i rozwiązywania problemów alkoholowych i przeciwdziałania narkomanii w mieście</p> <p>interdyscyplinarność w działaniu różnych służb i organizacji na rzecz rozwiązywania problemów społecznych</p> <p>dobra współpraca z kościołami</p> <p>stosunkowo duża ilość przedsiębiorstw i podmiotów gospodarczych zarówno w mieście jak i w miastach ościennych</p> <p>aktywnie działające instytucje kultury</p> <p>zaplecze dla działalności kulturalnej - sala widowiskowo – kinowa i scena plenerowa</p> <p>liczne koła zainteresowań dla mieszkańców</p> <p>dostępność do licznych imprez osób niepełnosprawnych – udogodnienia architektoniczne</p> <p>zajęcia wakacyjne dla dzieci wykluczonych i zagrożonych wykluczeniem społecznym</p> <p>spotkania, biesiady, koncerty, festyny, przedstawienia</p> <p>ciekawa oferta kulturalna miejskich instytucji kultury dla dzieci i młodzieży</p> <p>przedstawienia profilaktyczne dla dzieci i młodzieży</p> <p>aktywizacja osób starszych nieaktywnych</p>
---	--

<p>dziećmi w wieku przedszkolnym, w tym dzieci rodziców pracujących w systemie zmianowym słabe, niewystarczające wyposażenie techniczne do organizacji imprez mała liczba pracowników w zakresie działalności kulturalno-rozrywkowej brak miejsc atrakcyjnych dla młodzieży – dyskoteki, kluby słaba edukacja artystyczna – nauczanie w szkołach (zbyt mała liczba godzin) niska frekwencja młodzieży na imprezach artystycznych zużycie sprzętu nagłośnieniowego i oświetleniowego – bardzo duża eksploatacja brak środków inwestycyjnych na doposażenie infrastruktury artystycznej niewystarczający budżet na działalność oświatową brak stołówek w szkołach G1,G2, ZS Goławiec słaba motywacja uczniów do nauki, do udziału w zajęciach pozalekcyjnych niska przedsiębiorczość i samodzielność uczniów niskie zarobki pracowników samorządowych brak aktywnego udziału rodziców w życiu szkoły brak boiska szkolnego przy G1, mały dostęp do szeroko rozumianej kultury częściowe bariery architektoniczne w budynkach szkolnych trudności w dostępie do specjalistów w zakresie pomocy dzieciom, młodzieży i rodzinom brak kierowników gospodarczych placówek brak całodniowej opieki pielęgniarki szkolnej niewystarczająca ilość sal lekcyjnych w stosunku do potrzeb</p>	<p>zawodowo,wykluczonych i zagrożonych wykluczeniem społecznym, w tym Uniwersytet Trzeciego Wieku, DDPS i kluby seniora współpraca z zagranicą dobra jakość kształcenia bardzo dobra baza dydaktyczna (wysoki wskaźnik kompetencji, dostępu do Internetu i dziennika elektronicznego, bardzo dobra znajomość technologii informatycznej wśród kadry pedagogicznej) bardzo dobra baza pomocy psychologiczno-pedagogicznej dla dzieci i młodzieży kompleksowa oferta kształcenia integracyjnego osób niepełnosprawnych dobra baza sportowa edukacja regionalna, ekologiczna realizacja projektów unijnych współpraca z zagranicą pozyskiwanie sponsorów bogata oferta zajęć pozalekcyjnych współpraca z różnymi instytucjami i środowiskiem lokalnym mała liczebność klas</p>
ZAGROŻENIA	SZANSE
<p>Zagrożenia to obszary działania, które będą miały niekorzystny wpływ na rozwój miasta. Te negatywne zjawiska wpływające niekorzystnie na rozwój miasta, występowanie których jest uwarunkowane często czynnikami leżącymi poza możliwościami bezpośredniego wpływu miasta; należą do nich:</p> <p> pogłębiająca się dywersyfikacja społeczności lokalnej względnie stała ilość beneficjentów pomocy społecznej, w szczególności osób długotrwale bezrobotnych wzrost ilości mieszkańców wykazujących brak umiejętności rozwiązywania trudnych sytuacji życiowych (bezradność życiowa) wzrost ilości zagrożeń społecznych, w tym dotyczących dzieci i młodzieży izolacja i marginalizacja osób wykluczonych społecznie zagrożenie chorobami społecznymi a zwłaszcza gruźlicą, chorobą nowotworową i uzależnieniem ograniczenia utrudniające osobom niepełnosprawnym i ich rodzinom prawo pełnego uczestnictwa we wszystkich formach życia społecznego ograniczona ilość miejsc pracy, w tym dla osób niepełnosprawnych, po studiach i bez wykształcenia</p>	<p>Szanse to obszary i działania, które mają korzystny wpływ na rozwój Miasta; należą do nich:</p> <p> rozwój współpracy między jednostkami samorządu terytorialnego akceptacja i wspieranie działań w zakresie realizacji polityki społecznej przez władze samorządowe możliwość podnoszenia kwalifikacji pracowników służb społecznych możliwość wykorzystywania nowych narzędzi w pracy odejście od podejścia zorientowanego na wypłaty świadczeń finansowych na korzyść pracy z beneficjentem możliwość pozyskania środków finansowych z Unii Europejskiej i z innych źródeł finansowania rosnąca świadomość społeczna przejawiająca się w artykułowaniu potrzeb wzrost poziomu wykształcenia mieszkańców prowadzenie działań profilaktyczno-edukacyjnych interdyscyplinarność w działaniu możliwość stałego doskonalenia kwalifikacji zawodowych, w tym finansowanego z Unii Europejskiej wzrastająca społeczna akceptacja osób wykluczonych i zagrożonych wykluczeniem społecznym możliwości stwarzania warunków</p>

<p>brak ilość organizacji pozarządowych prowadzących działalność w zakresie pomocy społecznej</p> <p>niedobory środków finansowych w budżecie miasta spowodowane realizacją inwestycji</p> <p>nowe zadania zlecane gminom bez pokrycia finansowego ze środków centralnych</p> <p>rosnące zagrożenie bezdomnością ubogiej części społeczności lokalnej</p> <p> pogłębiający się kryzys rodziny, osłabienie instytucji rodziny</p> <p> zagrożenie przestępczością i chuligaństwem</p> <p> brak poczucia bezpieczeństwa mieszkańców</p> <p> pojawiający się problem tzw. „wtórnego analfabetyzmu”</p> <p> zagrożenie procesami narkomanii, alkoholizmu, prostytucji, handlu ludźmi i żebractwa oraz przejawami agresji i przemocy</p> <p> zagrożenia spowodowane przez subkultury, głównie kibiców, skinów, blockersów</p> <p> rosnąca niewydolność opiekunów – wychowawcza rodziców</p> <p> wzrastająca liczba osób samotnych, chorych i starszych</p> <p> istnienie zjawiska nielegalnego zatrudnienia</p> <p> niedostatek programów budownictwa socjalnego</p> <p> niski poziom społecznej akceptacji dla osób wykluczonych społecznie (np. bezdomnych, żebrzących, uzależnionych, z zaburzeniami psychicznymi)</p> <p> istnienie zjawiska długotrwałego bezrobocia wśród osób bezdomnych</p> <p> wzrastające zapotrzebowanie na placówki opieki stacjonarnej, usługi opiekuńcze, w tym specjalistyczne oraz usługi stacjonarne</p> <p> częste zmiany przepisów prawa powodujące ograniczenia w niesieniu efektywnej pomocy</p> <p> niewystarczające finansowanie sektora pomocy społecznej</p> <p> niewystarczająca liczba specjalistów zatrudnionych w sektorze pomocy społecznej (np. prawnik, psycholog, terapeuta, psychiatra, mediator itp)</p> <p> występowanie nieprzewidzianych zdarzeń noszących znamiona klęsk żywiołowych;</p> <p> dziedziczenie biedy</p> <p> duże rozbieżności co do oczekiwań i potrzeb, formułowane przez mieszkańców miasta</p> <p> niska frekwencja podczas imprez miejskich</p> <p> brak sprzętu do właściwej realizacji zadań</p> <p> niskie wynagrodzenia pracowników samorządowych niż demograficzny</p> <p> przerzucanie odpowiedzialności rodziców za wychowanie dzieci na placówki oświatowe i instytucje pomocowe, rozwój postaw roszczeniowych rodziców i uczniów,</p> <p> pogarszająca się sytuacja ekonomiczna</p> <p> brak stabilizacji prawa regulującego działalność oświaty</p> <p> niekorzystna opinia o szkolnictwie, pomocy społecznej i służbie zdrowia lansowana przez media</p> <p> spadek autorytetu nauczyciela w społeczeństwie</p> <p> reformowanie oświaty, służby zdrowia i pomocy społecznej bez zabezpieczenia środków finansowych</p> <p> wysoki wskaźnik bezrobocia u osób młodych</p>	<p>do konstituowania się organizacji pozarządowych;</p> <p>możliwość finansowania organizacji działających na polu pomocy społecznej</p> <p>rosnąca liczba podmiotów gospodarczych;</p> <p>możliwość podniesienia jakości usług w sektorze usług publicznych i sektorze usług prywatnych, w tym obszarze pomocy społecznej;</p> <p>wzrost znaczenia międzynarodowej współpracy regionów w procesie integracji europejskiej;</p> <p>możliwość podnoszenia i zmiany kwalifikacji zawodowych mieszkańców miasta w oparciu o ofertę Powiatowego Urzędu Pracy</p> <p>podejmowanie działań na rzecz ochrony środowiska naturalnego</p> <p>wzrastająca dostępność do europejskich programów badawczych i edukacyjnych</p> <p>możliwość wykorzystania korzystnego położenia miasta pod względem inwestycyjnym</p> <p>poszerzenie katalogu zadań gminy jako szansa na tworzenie nowych miejsc pracy</p> <p>możliwość organizacji robót publicznych, prac interwencyjnych i społecznie użytecznych, staży absolwentkich</p> <p>dobrze powiązanie sieci dróg lokalnych z krajowymi</p> <p>spotkania integracyjne mieszkańców w trakcie imprez artystycznych - integracja społeczna</p> <p>alternatywa spędzania wolnego czasu ze sztuką – rozwój wrażliwości i zainteresowań mieszkańców</p> <p>sygnalizowanie potrzeb mieszkańców w trakcie realizacji imprez kulturalnych</p> <p>możliwość przeprowadzenia ankietowania i badań oczekiwań, w tym potrzeb mieszkańców</p> <p>wzrost aktywności organizacji pozarządowych, w tym działających na polu pomocy społecznej</p> <p>możliwość współpracy z organizacjami pozarządowymi</p> <p>rozwój szeroko pojętej świadomości wśród mieszkańców</p> <p>możliwość pozyskiwania funduszy zewnętrznych</p> <p>inicjatywy oddolne mieszkańców</p> <p>świadomość dużego znaczenia edukacji ze strony rodziców</p> <p>wspieranie oświaty przez sponsorów indywidualnych</p> <p>czierpanie z dobrych praktyk innych podmiotów</p> <p>udział dyrektorów szkół i nauczycieli w spotkaniach na poziomie lokalnym, wojewódzkim i centralnym w celu wymiany informacji</p> <p>kompleksowe kształcenie osób niepełnosprawnych</p> <p>promowanie działalności podmiotów działających na terenie miasta w mediach</p>
---	---

system egzaminów zewnętrznych wzrastająca biurokracja zmniejszający się udział środków państwa na realizację zadań publicznych niekontrolowany wpływ mediów i internetu na dzieci i młodzież brak lokalnych rozwiązań dotyczących opieki nad dziećmi w wieku przedszkolnym, w tym dzieci rodziców pracujących w systemie zmianowym	
--	--

MISJA STRATEGII

MISJA - wyrównywanie różnic w jakości życia mieszkańców Łędzin; minimalizacja niesprzyjających życiu mieszkańców problemów i stworzenie możliwości rozwoju społeczeństwa obywatelskiego.

Misją niniejszej strategii jest stworzenie, przy wykorzystywaniu własnych zasobów, środków, możliwości i uprawnień, sprawnie funkcjonującego systemu umożliwiającego osobom, rodzinom i społeczności lokalnej przezwyciężanie trudnych i kryzysowych sytuacji życiowych, których nie są w stanie samodzielnie pokonać oraz opracowywanie i wdrażanie programów, które pozwolą na skuteczne przeciwdziałanie wykluczeniu społecznemu i redukcjonowanie już występujących problemów społecznych jak np.: ubóstwo, bezdomność, uzależnienia, zjawisko przemocy w rodzinie, sieroctwo, niepełnosprawność, zaburzenia psychiczne, starzenie się itp.

Inaczej mówiąc, misją jest opracowanie lokalnego systemu oparcia społecznego, dzięki któremu możliwa będzie minimalizacja niesprzyjających życiu mieszkańców problemów i stworzenie możliwości rozwoju społeczeństwa obywatelskiego.

Istota misji sprowadza się do odpowiedzi na kilka fundamentalnych pytań:

- kto będzie odbiorcą działań wynikających z niniejszej strategii
- jakie potrzeby uwzględniono w strategii
- w jaki sposób określone zostały cele strategiczne i operacyjne
- czy cele obejmują wszystkie potrzeby i grupy problemów dotyczących odbiorców strategii
- czy jesteśmy zdolni (posiadamy zasoby, pomysły, środki na rozwiązania) zaspokoić te potrzeby
- jakie rozwiązania będące odpowiedzią na zapotrzebowanie społeczne możemy zaoferować

czy oferując określone w strategii rozwiązania będziemy zdolni osiągnąć stan zrównoważonego rozwoju społeczności lokalnej?

CELE STRATEGII

Misja i cel główny sformułowane na użytek niniejszej strategii wskazują najważniejsze obszary, w których należy skoncentrować działania służące wyeliminowaniu lub minimalizacji problemów społecznych blokujących prawidłowy, zrównoważony rozwój społeczności miasta. Problemy pojawiające się w poszczególnych obszarach życia społeczności miasta ujęte zostały w grupy, dla których określono cele strategiczne i cele szczegółowe. Z uwagi na konieczność zastosowania interdyscyplinarnego i systemowego podejścia do osiągnięcia celów, ich specyfikę i wielopoziomowe oddziaływanie w realizacji celów uwzględniono udział podmiotów partnerskich, których obecność przyczyni się do osiągnięcia maksymalnych efektów lub pozwoli na uzyskanie tzw. wartości dodanej w postaci dodatkowego pozytywnego efektu wzmacniającego osiągnięty cel. Określono także mierniki, dzięki którym można będzie weryfikować poziom realizacji poszczególnych celów i prowadzić systematyczny monitoring działań.

Niniejsza strategia zawiera pięć celów strategicznych:

I. Zintegrowany system wsparcia rodziny

II. Przeciwdziałanie wykluczeniu społecznemu dzieci i młodzieży

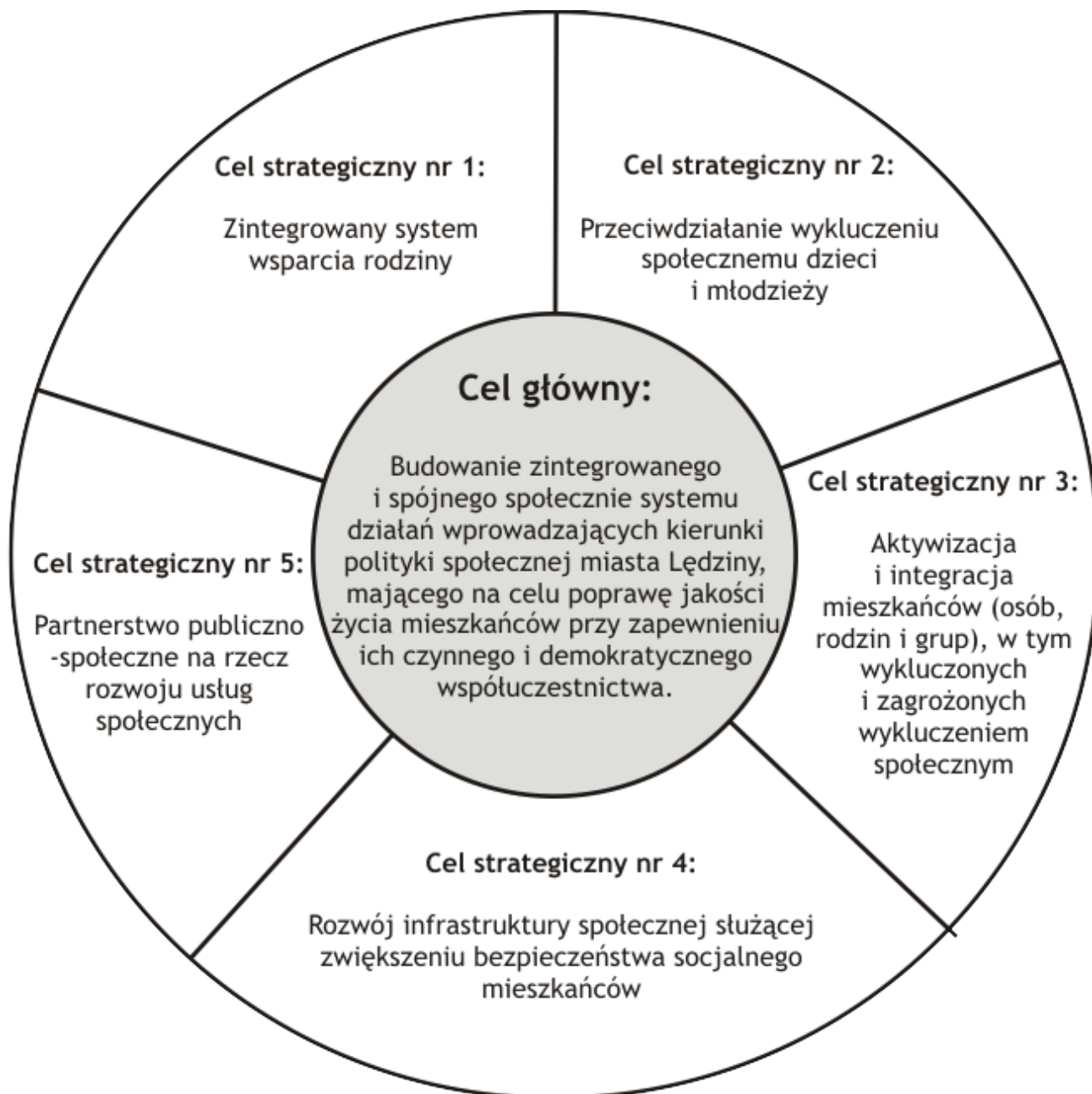
III. Aktywizacja i integracja mieszkańców (osób, rodzin i grup), w tym wykluczonych i zagrożonych wykluczeniem społecznym.

IV. Rozwój infrastruktury społecznej służącej zwiększeniu bezpieczeństwa socjalnego mieszkańców

V. Partnerstwo publiczno-społeczne na rzecz rozwoju usług społecznych.

Każdemu z nich przypisanych zostało po kilka celów operacyjnych. Wszystkie cele są kompatybilne wobec siebie, częściowo się przenikają i w większości powinny być realizowane w formule partnerstwa. Proponowane obszary problemowe ustalone zostały na podstawie diagnozy wypracowanej w oparciu o dane zebrane przez przedstawicieli różnych dziedzin życia społecznego Gminy Łędziny.

Ramowy kształt obszarów (celów) strategicznych i operacyjnych w ujęty w formę graficzną przedstawia się następująco:



Cel strategiczny I - Zintegrowany system wsparcia rodziny

Rodzina jest podstawową komórką społeczną i fundamentem, na którym opiera się każda społeczność. Samorząd lokalny realizując zapisy zawarte w Konstytucji Rzeczypospolitej Polskiej oraz Karcie Praw Rodziny, a także innych aktach określających prawa obywatelskie winien dążyć do stworzenia zintegrowanego, komplementarnego systemu zapewniającego rodzinom i poszczególnym ich członkom szeroko pojęte wsparcie.

Toczący się aktualnie dyskurs na temat kryzysu rodziny powoduje rosnące oczekiwania po stronie społeczeństwa. Media i opinia publiczna krytycznie podchodzą do wszelkich wydarzeń, których efektem

finalnym jest krzywda ludzka. Winą obarczane są zawsze służby publiczne. To po ich stronie leży opracowanie systemu reakcji na kryzysy dotyczące rodziny, podejmowanie działań o charakterze profilaktycznym, aktywizującym i interwencyjnym prowadzące do przywrócenia równowagi.

Oczekiwania rodzin przeżywających kryzysy wobec służb publicznych funkcjonujących zarówno na poziomie państwa, jak i społeczności lokalnych są niemałe. Kwestia oferty i dostępności do określonych usług zależy od inwencji i możliwości organów władzy na poszczególnych szczeblach administracji. Spektrum potrzeb w tym względzie oraz problemów oczekujących na rozwiązanie obejmuje wiele sytuacji: od przygotowania do pełnienia roli partnera i rodzica poprzez problemy w pełnieniu funkcji opiekuńczo-wychowawczych, umiejętności radzenia sobie z agresją, przemocą, uzależnieniami, poprzez kwestie równouprawnienia, zdrowego stylu życia, ochronę zdrowia, problemy związane ze starzeniem się, po prawo do godnej śmierci.

Władze lokalne winny poczynić wszelkie starania zmierzające do zgromadzenia kapitału obejmującego infrastrukturę i zasoby kadrowe umożliwiające efektywne działania w zakresie pracy służb społecznych i kompatybilności tych działań z działaniami innych służb w celu przygotowania pełnej oferty wsparcia rodziny. Szczególną uwagę należy zwrócić na rodziny wielodzietne, osoby samotnie wychowujące dzieci i osoby zależne. Sprawą niezwyklej wagi jest zapewnienie bezpieczeństwa i prawidłowych warunków rozwoju dzieciom.

Realizacja powyższych pryncypiów wymaga opracowania i wprowadzenia w życie, zintegrowanego systemu wsparcia rodziny.

Cele operacyjne

1. Poprawa funkcjonowania rodzin przeżywających trudności w pełnieniu funkcji opiekuńczo-wychowawczych, eliminacja zachowań dysfunkcyjnych.
2. Przeciwdziałanie przemocy w rodzinie i ochrona ofiar przemocy.
3. Rozwój organizacji systemu wsparcia rodzin przeżywających kryzysy
4. Ochrona rodzin wielodzietnych,
5. Promowanie zdrowego stylu życia, przeciwdziałanie skutkom starzenia się i niepełnosprawności.
6. Poprawa jakości życia osób starszych, w tym, rozszerzenia dostępności do świadczeń zdrowotnych.
7. Zapobieganie uzależnieniom.

Wskaźniki:

- ilość rodzin objętych wsparciem w ramach ustawy o wspieraniu rodziny i systemie pieczy zastępczej,
- ilość rodzin objętych wsparciem asystenta rodziny,
- okres pracy asystenta z rodziną,
- ilość dzieci skierowanych do różnych form pieczy zastępczej, w tym skierowanych do adopcji,
- ilość rodzin biologicznych, do których powróciły dzieci z pieczy zastępczej,
- ilość działań o charakterze profilaktycznym skierowanych do dzieci/uczniów, rodziców nauczycieli/pracowników,
- ilość rodzin objętych pomocą w formie indywidualnego poradnictwa, konsultacji, pedagogizacji,
- ilość rodzin, w których przeprowadzono interwencje,
- ilość wszczętych procedur „Niebieskie Karty”,
- ilość zakończonych procedur „Niebieskie Karty”,
- ilość osób, w stosunku do których istnieje podejrzenie, że są dotknięte przemocą w rodzinie, w tym dzieci i osób powyżej 65 roku życia (z podziałem na płeć),
- ilość osób wobec których istnieje podejrzenie, że stosują przemoc w rodzinie (z podziałem na płeć),
- ilość osób dotkniętych przemocą objętych działaniami osłonowymi (uczestniczących w grupach wsparcia, terapii, objętych poradnictwem specjalistycznym, skierowanych do ośrodków wsparcia itp.),

- ilość sprawców przemocy uczestniczących w programie edukacyjno-korekcyjnym i innych formach pomocy,
- ilość postępowań wszczętych z art.207 ustawy Kodeks karny,
- ilość wniosków skierowanych do sądu rodzinnego w sprawach dotyczących dzieci,
- ilość dzieci odebranych rodzinom na mocy art. 12a ustawy o przeciwdziałaniu przemocy w rodzinie,
- ilość udzielonych porad specjalistycznych, w tym: porad prawnych, porad rodzinnych, porad psychologicznych,
- ilość osób i rodzin objętych pracą socjalną,
- ilość zawartych kontraktów socjalnych, w tym ilość kontraktów zrealizowanych, ilość kontraktów zerwanych przez strony,
- ilość podmiotów udzielających wsparcia,
- ilość programów obejmujących wsparcie rodziny,
- ilość rodzin objętych programem,
- ilość rodzin wielodzietnych korzystających z pomocy społecznej,
- ilość wniosków o podjęcie czynności zmierzających do podjęcia leczenia odwykowego skierowanych do GKRPA,
- ilość zgłoszeń dotyczących nieprawidłowości w rodzinach (przemoc, zaniedbania itp.) kierowanych przez mieszkańców do jednostek organizacyjnych pomocy społecznej,
- efekty pracy z rodzinami – wnioski

Cel strategiczny II - Przeciwdziałanie wykluczeniu społecznemu dzieci i młodzieży

Wychowanie dzieci i młodzieży, przygotowanie do życia w rodzinie i społeczeństwie rzutuje na ich przyszłe losy i powodzenie. Ma też niebagatelny wpływ na funkcjonowanie i przyszłość społeczności, w której będą żyć, mieszkać i pracować. Prawidłowe wychowanie i przygotowanie dzieci i młodzieży do funkcjonowania w dorosłym życiu to, przede wszystkim, rola rodziny, ale także instytucji zapewniających edukację i wykształcenie oraz instytucji wspierających. Obowiązek władz w tym względzie sprowadza się do realizacji konstytucyjnej zasady pomocniczości i respektowania praw dziecka ustanowionych w międzynarodowych dokumentach.

Zadaniem władz państwowych i lokalnych jest zapewnienie właściwej ochrony dzieciom, w tym ochrony przed wykorzystaniem, przemocą i handlem, tworzenie sprzyjających warunków do nauki, wypoczynku i rozwoju uzdolnień, wyrównywanie szans spowodowanych różnym poziomem życia rodzin oraz pomoc dorosłym (rodzicom i opiekunom) w pełnieniu ról społecznych umożliwiających wychowanie dzieci w rodzinie i prawidłowy ich rozwój.

Szczególnego znaczenia nabierają powinny działania gminy skierowane do dzieci i młodzieży ze środowisk wykluczonych i zagrożonych wykluczeniem społecznym. Działania powyższe podejmowane być winny na wczesnym etapie życia dzieci i obejmować wszystkie dzieciny życia. Na władzach lokalnych spoczywa ustawowy obowiązek wspierania rodzin przeżywających trudności w pełnieniu funkcji rodzicielskich lub jeśli to niemożliwe, objęcie dzieci pieczęcią zastępczą, w przypadku dzieci i młodzieży z grup szczególnego ryzyka zaś, stworzenie możliwości objęcia odpowiednimi do rodzaju zagrożeń programami.

Pozytywne efekty pracy z rodziną oraz pracy z dziećmi i młodzieżą wymagają opracowania systemowego podejścia i możliwe są do osiągnięcia wyłącznie na drodze interdyscyplinarnego współdziałania wielu podmiotów.

Cele operacyjne

1. Tworzenie warunków dla rozwoju sportu, kultury i rekreacji dzieci i młodzieży.
2. Organizacja czasu wolnego, rozwój zainteresowań, zdolności i talentów.
3. Wyrównywanie szans edukacyjnych z uwzględnieniem młodzieży pełnoletniej.
4. Zapobieganie zagrożeniom społecznym, w tym uzależnieniom i przemocy rówieśniczej.
5. Wzmacnianie poczucia odpowiedzialności rodziców za rozwój społeczny i edukację dzieci i młodzieży.

6. Ochrona dzieci przed przemocą.

Wskaźniki:

- ilość dzieci objętych wsparciem psychologa/pedagoga szkolnego,
- ilość uczniów skierowanych do poradni psychologiczno-pedagogicznej,
- ilość spraw skierowanych do sądu rodzinnego (z podaniem przyczyny),
- ilość dzieci korzystających z placówki wsparcia dziennego,
- ilość dzieci/uczniów objętych pomocą w formie:
 - rewalidacji,
 - zajęć korekcyjno-kompensacyjnych,
 - zajęć dydaktyczno-wyrównawczych,
 - zajęć logopedycznych,
 - zajęć terapeutycznych,
- ilość dzieci/uczniów z orzeczeniem do kształcenia indywidualnego lub specjalnego,
- ilość dzieci skierowanych do placówek specjalistycznych,
- ilość postępowań w sprawach o umieszczenie w placówce specjalistycznej.
- efekty działań nakierowanych na dzieci i młodzież.

Cel strategiczny III - Aktywizacja i integracja mieszkańców (osób, rodzin i grup), w tym wykluczonych i zagrożonych wykluczeniem społecznym

W dobie dynamicznych przemian społeczno-gospodarczych aktywizacja i integracja społeczności lokalnych staje się niezwykle ważnym wyzwaniem dla władz. Społeczność lokalna to skomplikowany i bogaty konglomerat różnych możliwości. Potencjał i zasoby jakie przynosi fakt wspólnego zamieszkiwania na określonej przestrzeni, może i powinien, zostać wykorzystany do tworzenia optymalnych warunków do życia i funkcjonowania, zarówno w obszarze wszelkiego rodzaju wytwórczości (rynek gospodarczy), jak i w sferze społecznej i kulturowej. Problemy, które dotyczą jednostki, grupy i społeczności mają różne źródło, wzajemnie się przenikają i często są powodem dezorganizacji, destabilizacji życia społecznego. Zapobieganie powstawaniu tych problemów lub ich minimalizacja leży po stronie zarówno tych osób i grup, jak i władz lokalnych. Ta wspólnota interesów winna być brana pod uwagę przy planowaniu strategicznym mającym na celu nie tylko rozwiązywanie problemów społecznych, ale przede wszystkim, przy planowaniu rozwoju miasta. Nawiązanie współpracy z lokalnymi podmiotami, organizacjami społecznymi i osobami prywatnymi, wyłanianie liderów oraz wykorzystanie zasobów i kompetencji przez nich posiadanych powoduje kumulację kapitału, w oparciu o który można budować długookresowe plany i realizować zadania w nich zawarte, bez większych obaw o to, że wywołają falę niezadowolenia.

Niezwykle ważnym elementem kształtowania lokalnej polityki społecznej jest wspieranie osób, grup, organizacji i lokalnych służb oraz gratyfikacja działań i postaw przez nich prezentowanych. W polu działania tychże, leży bowiem rozeznanie szczegółowych potrzeb (lub problemów) mieszkańców, łączenie w grupy i artykułowanie oraz dążenie do znalezienia sposobu ich zaspokojenia. Często też osoby te, grupy czy ich reprezentanci są autorami proponowanych rozwiązań. Niedostrzeganie zgłaszanych problemów i pomijanie ich w podejmowaniu decyzji skutkuje brakiem porozumienia władz z mieszkańcami, narastaniem niektórych problemów, a w dalszej kolejności, izolacją i poczuciem braku przynależności mieszkańców do społeczności lokalnej.

Budowanie platformy porozumienia w obszarze trzech, a jeszcze lepiej, czterech, sektorów w oparciu o poczucie współautorstwa, współwłasności i współodpowiedzialności wyzwala w ludziach potencjał twórczy, aktywność i pozwala na identyfikację z grupą czy społecznością. Systemowe podejście uwzględniające poczucie wpływu na podejmowanie decyzji jest czynnikiem warunkującym aktywizację i integrację społeczną a w połączeniu z współodpowiedzialnością ma znakomity wpływ na budowę społeczeństwa obywatelskiego.

Cele operacyjne

1. Poprawa poczucia bezpieczeństwa mieszkańców i ich przynależności do miejsca zamieszkania.
2. Wspieranie inicjatyw oddolnych i indywidualnej aktywności mieszkańców.
3. Organizacja lokalnego systemu sprzyjającego mieszkańcom w pozyskaniu pracy lub powrotowi na rynek pracy.
4. Animacja i motywacja środowiska lokalnego do współdziałania w realizacji wspólnych celów i obywatelskiego samoorganizowania się.
5. Aktywizacja lokalnych podmiotów na rzecz promocji zdrowia i podejmowania działań nakierowanych na pomoc osobom starszym, niepełnosprawnym i chorym, ze szczególnym uwzględnieniem osób zaburzonym psychicznie.

Wskaźniki:

- ilość programów, projektów lub działań nakierowanych na integrację mieszkańców miasta/dzielnicy/rejonu,
- ilość programów, projektów lub działań uwzględniających bezpieczeństwo fizyczne mieszkańców,
- ilość działań o charakterze integrującym, powodującym zmniejszenie różnic społecznych,
- ilość inicjatyw zgłoszonych przez instytucje miejskie, organizacje pozarządowe i inne podmioty dotyczących wprowadzenia lub realizacji działań zmierzających do integracji mieszkańców grup mieszkańców lub grup, które łączy wspólny cel,
- ilość inicjatyw pracodawców na rzecz tworzenia nowych miejsc pracy lub zatrudnienia osób rekomendowanych przez instytucje i organizacje wsparcia społecznego,
- ilość programów, projektów lub działań pomocnych w tworzeniu podmiotów ekonomii społecznej,
- ilość programów, projektów lub działań na rzecz promocji zdrowia i podejmowania działań nakierowanych na pomoc osobom starszym, niepełnosprawnym i chorym, w tym zaburzonym psychicznie,
- liczba i wysokość dotacji przyznanych organizacjom pozarządowym na realizację zadań z zakresu kultury, kultury fizycznej turystyki i sportu,
- liczba i wysokość dotacji przyznanych organizacjom pozarządowym na realizację zadań z zakresu wspierania rodziny, pomocy społecznej i ochrony zdrowia.

Cel strategiczny IV - Rozwój infrastruktury społecznej służącej zwiększeniu

bezpieczeństwa socjalnego mieszkańców

Bezpieczeństwo socjalne definiuje się zazwyczaj jako stan wolności od niedostatku lub obniżenia poziomu życia spowodowanego ryzykiem socjalnym lub jako państwową gwarancję zaspokojenia potrzeb społecznych ludzi spowodowanych ryzykiem socjalnym.

Ryzyko socjalne to, między innymi, utrata lub brak pracy, bieda, niepełnosprawność, bezdomność, starość, bezradność, zdarzenia losowe itp. Każde z wymienionych ryzyk powoduje destabilizację życia, brak poczucia bezpieczeństwa, a w konsekwencji, może być powodem wykluczenia społecznego (ekskluzji). Pojęcie bezpieczeństwa, podobnie jak, równości i sprawiedliwości, stanowi niezwykle istotny aspekt polityki społecznej na każdym poziomie organizacji państwa. Bezpieczni obywatele, społeczności lokalne, narody, stanowią rękojmię prawidłowego i zrównoważonego rozwoju.

Bezpieczeństwo socjalne rozpatrywać należy w dwóch wymiarach. Pierwszy – materialny - obejmuje zapewnienie środków niezbędnych do życia poprzez np., organizację nowych miejsc pracy, ochronę zdrowia, dostęp do edukacji, przyznanie świadczenia socjalnego itp.

Drugi - społeczny – oznacza zapewnienie ładu w stosunkach społecznych poprzez organizację właściwego systemu prawnego i określenie procedur postępowania w sytuacjach kryzysowych, trudnych dla jednostek, grup i społeczności lokalnych.

Założenia aktualnie przyjętej w Polsce polityki społecznej, uwzględniają zmianę priorytetów w kwestii zabezpieczenia społecznego, zwłaszcza w zakresie rezygnacji, czy ograniczenia świadczeń o charakterze finansowym na rzecz organizacji wsparcia w postaci działań profilaktycznych i aktywizujących oraz usług socjalnych.

Skuteczne działania na rzecz bezpieczeństwa socjalnego warunkuje dobrze zorganizowana infrastruktura zapewniająca szeroki wachlarz możliwości, od poradnictwa (np. ogólnodostępne, bezpłatne lub tanie porady psychologiczne, prawne) począwszy, poprzez terapię, leczenie i specjalistyczne usługi (np. poradnia lub punkt zapewniający psychologiczną terapię, indywidualną i rodzinną, poradnia zdrowia psychicznego itp.), po organizację życia codziennego osób i grup ryzyka (np. mieszkanie chronione, treningowe lub wspomagane, kluby samopomocy, dzienne domy pomocy itp.).

Rozbudowa infrastruktury społecznej warunkuje realizację wszystkich celów strategicznych ujętych w niniejszej strategii, a co za tym idzie zapewnieniu bezpieczeństwa socjalnego mieszkańców.

Cele operacyjne

1. Zwiększanie różnorodności i dostępności usług socjalnych: profilaktycznych, aktywizacyjnych i interwencyjnych.
2. Rozwój oferty i zwiększanie dostępności usług opieki zdrowotnej ze szczególnym uwzględnieniem osób starszych i niepełnosprawnych.
3. Stworzenie możliwości dostępu do nowoczesnego systemu opieki zdrowotnej, w tym systemu informacji medycznej ułatwiającego proces diagnostyki i rehabilitacji.
4. Rozwój i modernizacja gminnych zasobów mieszkaniowych – lokali komunalnych, socjalnych i krótkoterminowego zakwaterowania oraz zapobieganie utracie lokalu mieszkalnego.
5. Organizacja i rozwój sieci wsparcia osób, rodzin i grup społecznych, ze szczególnym uwzględnieniem wolontariatu i rodzinnych form wsparcia.
6. Organizacja ośrodków wsparcia i placówek wsparcia dziennego dla osób starszych, samotnych, przewlekle chorych wymagających wzmożonej opieki medycznej.
7. Organizacja oparcia społecznego dla osób zaburzonych psychicznie oraz ich rodzin.
8. Działania edukacyjne dotyczące wzrostu świadomości społecznej w zakresie praw i uprawnień osób wykluczonych i zagrożonych wykluczeniem społecznym.

Wskaźniki:

- ilość punktów i poradni specjalistycznych wspieranych lub utworzonych przez gminę świadczących usługi w zakresie pomocy medycznej i pomocy socjalnej,
- ilość specjalistów z zakresu pedagogiki, psychologii i prawa zatrudnionych w jednostkach miejskich,
- ilość osób/rodzin z orzeczoną eksmisją, za które gmina opłaca czynsz (odszkodowania),
- ilość przeprowadzonych eksmisji z lokalu mieszkalnego,
- ilość oddanych nowych lokali komunalnych i socjalnych,
- ilość osób/rodzin, którym przyznano lokale komunalne, socjalne, hotelowe lub krótkoterminowego zakwaterowania,
- ilość podjętych działań umożliwiających odpracowanie lub inną formą spłaty zaległości w opłatach za mieszkanie,
- ilość wolontariuszy pracujących w jednostkach miejskich i organizacjach działających na rzecz rodziny,
- ilość nowo utworzonych ośrodków i placówek wsparcia, w tym dziennego,
- ilość działań podjętych z myślą o podniesieniu świadomości społecznej w zakresie praw i uprawnień osób wykluczonych i zagrożonych wykluczeniem społecznym.
- ilość szkoleń zorganizowanych przez gminę dla organizacji pozarządowych na rzecz wzrostu umiejętności aplikowania o środki zewnętrzne na pomoc w świadczeniu usług socjalnych dla osób wykluczonych i zagrożonych wykluczeniem społecznym

Cel strategiczny - Partnerstwo publiczno-społeczne na rzecz rozwoju usług społecznych

Szeroko rozumiane partnerstwo na rzecz rozwoju usług służących przeciwdziałaniu wykluczeniu społecznemu i poprawie jakości życia mieszkańców winno obejmować udział podmiotów gospodarczych (partnerstwo publiczno- prawne), organizacji pozarządowych oraz osób podmiotów prywatnych (partnerstwo

publiczno-prywatne). Społeczne zaangażowanie podmiotów gospodarczych, podmiotów III sektora i podmiotów prywatnych przy wiodącej roli administracji publicznej (władz lokalnych i ich jednostek organizacyjnych) oraz właściwy podział ról i zadań, to podstawowe kryterium warunkujące zrównoważony rozwój społeczny.

Idea partnerstwa publiczno-społecznego wywodzi się z konstytucyjnej zasady pomocniczości, której szczególnego znaczenia nadaje stwierdzenie „tak mało państwa, jak to jest możliwe, tak dużo państwa, jak to jest konieczne”. Stwierdzenie powyższe toruje drogę wszelkim inicjatywom i działaniom podejmowanym przez sektor pozarządowy. Oznacza nie tylko wzmocnienie roli organizacji pozarządowych w kształtowaniu polityki społecznej miasta, ale przyznaje im istotne miejsce w wypełnianiu zadań publicznych na rzecz przeciwdziałania wykluczeniu społecznemu członków społeczności lokalnej. W poprawnie funkcjonującym systemie społeczeństwa obywatelskiego organizacje pozarządowe, dają wyraz aktywności obywatelskiej, z jednej strony, z drugiej zaś, kontrolują i mają możliwość wpływu na decyzje władz lokalnych. Są lub mogą być wyrazicielem potrzeb mieszkańców i dążenia do ich zaspokojenia z zachowaniem podstawowych wartości: solidarności i sprawiedliwości społecznej, pomocniczości i partycypacji, suwerenności i partnerstwa oraz wolności i odpowiedzialności.

Dla pełnego powodzenia udział sektora pozarządowego w realizacji omawianego celu strategicznego, wzmocniony być winien przez działania partycypacyjne sektora biznesu (sektora gospodarczego i prywatnego). Tylko w takim przypadku mówić można o pełnej integracji społeczności lokalnej.

Niniejsza strategia zakłada, że realizacja powyższego celu strategicznego przynieść winna pożądane efekty w organizacji i realizacji usług społecznych.

Cele operacyjne

1. Tworzenie warunków dla rozwoju instytucji społeczeństwa obywatelskiego.
2. Promowanie właściwych postaw obywatelskich oraz umiejętności prowadzenia dialogu społecznego.
3. Rozwój partycypacji społecznej poprzez wspieranie działalności podmiotów sektora społecznego i zwiększenie dostępu organizacji pozarządowych do świadczenia usług socjalnych.
4. Tworzenie warunków dla rozwoju ekonomii społecznej.
5. Budowanie sieci wsparcia społecznego na rzecz osób wykluczonych lub zagrożonych wykluczeniem społecznym i przeciwdziałanie izolacji społecznej poprzez współdziałanie z podmiotami gospodarczymi, podmiotami III sektora oraz sektorem prywatnym.
6. Promowanie i gratyfikowanie inicjatyw w zakresie zawiązywania partnerstw lokalnych na rzecz świadczenia usług społecznych.

Wskaźniki:

- ilość działań, akcji, promujących wzorowe postawy obywatelskie,
- ilość partnerstw, lokalnych i ponadlokalnych zawiązanych w zakresie rozwiązywania problemów społecznych,
- ilość osób wyróżnionych przez władze gminy za podejmowanie inicjatyw na rzecz poprawy jakości życia mieszkańców.

ODBIORCY STRATEGII

Odbiorcami strategii będą osoby zamieszkałe na stałe lub przebywające czasowo bądź z zamiarem stałego pobytu na terenie miasta Łęczyny, ze szczególnym uwzględnieniem osób, rodzin i grup dotkniętych lub zagrożonych wykluczeniem społecznym.

Działania wynikające z zapisów niniejszego dokumentu, a także programów i projektów powstałych w oparciu o strategię, kierowane być mogą do osób indywidualnych, rodzin, grup dotkniętych podobnymi problemami, wreszcie do całej społeczności miasta.

PRZEWIDYWANE EFEKTY

Wdrożenie strategii opracowanej w oparciu o rozpoznane problemy społeczne powinno przynieść określone efekty na wielu płaszczyznach a ich wielowymiarowość doprowadzić do poprawy jakości życia

mieszkańców, dialogu społecznego, relacji władza-społeczność lokalna, integracji i identyfikacji z miejscem zamieszkania lub pracy.

Wśród efektów jakie powinna nieść za sobą realizacja strategii wymienić należy:

1. mające bezpośredni wpływ na życie odbiorców (mieszkańców)

- poszerzenie świadomości
- podniesienie poczucia własnej wartości
- poprawa społecznego i emocjonalnego funkcjonowania
- zmniejszenie napięć i niepokojów związanych z trudnościami i kryzysami życiowymi
- zapobieganie wadliwej adaptacji do warunków życia
- wzmocnienie roli (pozycji) rodziny
- wzmocnienie umiejętności radzenia sobie w sytuacjach kryzysowych
- nabywanie nowych umiejętności
- poprawa relacji rodzinnych, sąsiedzkich
- wzrost aktywności w różnych sferach życia
- wzrost poczucia bezpieczeństwa
- poprawa stanu zdrowia
- poprawa warunków mieszkaniowych
- możliwość wywierania wpływu
- możliwość pełnego uczestnictwa w życiu społeczności miasta
- możliwość zgłaszania inicjatyw własnych
- możliwość organizowania grup samopomocowych, grup wsparcia, wolontariatu
- możliwość szeroko pojętej edukacji
- możliwość rozwoju talentów i uzdolnień
- możliwość uzyskania kompleksowej pomocy w trudnych sytuacjach

2. ważne dla władz lokalnych, instytucji, podmiotów i organizacji pozarządowych działających na terenie miasta Łęczyny i oznaczać będzie:

- rozpoznanie dotkliwych problemów
- stworzenie całościowej diagnozy
- poszerzenie możliwości rozumienia specyfiki postępowania w różnych dziedzinach, wiedzy i działalności
- identyfikację mocnych i słabych stron oraz szans i zagrożeń w sferze problemów społecznych
- możliwość przewidywania barier, ograniczeń i nowych problemów
- możliwość tworzenia koalicji na rzecz rozwiązywania problemów
- możliwość planowania adekwatnego do potrzeb
- zwiększenie skuteczności działań
- możliwość pozyskiwania środków pozabudżetowych oraz środków zewnętrznych
- możliwość przygotowania bogatej, wieloaspektowej oferty pomocy
- możliwość wykorzystania potencjału ludzkiego, w tym pomocy sąsiedzkiej, rodzin wspierających i wolontariatu
- możliwość koordynacji działań
- poszerzenie katalogu usług skierowanych do mieszkańców
- możliwość wzbogacania potencjału kadrowego w obszarze pomagania

- zapobieganie przemocy, uzależnieniom i wykluczeniu społecznemu
- zapewnienie interdyscyplinarności w działaniu
- wyzwalanie kreatywności
- uwrażliwienie przedstawicieli różnych instytucji na potrzeby wprowadzenia zmian
- przeciwdziałanie bierności społecznej
- obniżenie skali ubóstwa i wykluczenia społecznego

Przy realizacji strategii należy pamiętać, że obecnie, jednym z podstawowych kierunków poprawy efektywności działań na rzecz pomocy drugiemu człowiekowi, staje się partnerskie, oparte o zasadę dialogu, wdrażanie programów rozwiązywania określonych problemów społecznych, w tym zmierzających do zapobiegania wykluczeniu społecznemu osób, rodzin czy społeczności lokalnych. Uczestnictwo w realizacji zadań i programów komplementarnych z strategią staje się zatem powinnością wszystkich podmiotów działających na rzecz oparcia społecznego. Zarówno pracownicy instytucji oparcia społecznego jak członkowie organizacji pozarządowych oraz sami mieszkańcy mają tu do odegrania bardzo istotną rolę

PRZEWIDYWANE BARIERY

Realizacja celów określonych w strategii może napotkać na różnego rodzaju utrudnienia i bariery. Do istotnych należeć mogą:

1. ze strony społeczeństwa:

- niechęć do osób z pogranicza lub wykluczonych społecznie; izolowanie, które utrudnia realne spojrzenie na sytuację oraz blokuje podejmowanie działań pomocowych;
- bariery architektoniczne, urbanistyczne dotyczące w głównej mierze osób niepełnosprawnych, w ich miejscu zamieszkania, najbliższym otoczeniu lub na terenie miasta;
- wszelkiego rodzaju negatywne reakcje środowiska społecznego, w różny sposób okazywana niechęć, wrogość i obojętność; w konsekwencji prowadzą one do ograniczenia kontaktu z osobami wykluczonymi społecznie, do ich izolacji i stanowią główny czynnik ograniczenia procesów adaptacyjnych i integracyjnych;
- stereotypy i schematy myślowe zakorzenione w świadomości społecznej dotyczące osób np.: z zaburzeniami psychicznymi, niepełnosprawnych intelektualnie, bezdomnych, uzależnionych, ponieważ wokół tych osób narosło szereg różnorodnych mitów;
- niechęć rodziców i opiekunów prawnych;
- ograniczenia zewnętrzne – praca zawodowa, zajęcia dodatkowe;
- ograniczenia wewnętrzne – poziom intelektualny, niska świadomość, wzorce wyniesione z domu, relacje pomiędzy małżonkami;
- bezradność i bierność rodzin w rozwiązywaniu problemów opiekuńczo - wychowawczych
- konsumpcyjny styl życia;
- niewydolność wychowawcza rodziców, brak czasu dla dzieci;
- postawy roszczeniowe, nieuzasadnione lub źle pojmowane oczekiwania dotyczące pomocy ze strony instytucji samorządowych;
- rozluźnienie więzi rodzinnych;
- brak dialogu i niewłaściwe relacje między członkami rodzin,
- niesprzyjające warunki do zakładania rodziny,
- złe relacje sąsiedzkie
- brak środków finansowych na zaspokojenie określonych potrzeb

2. ze strony instytucji:

- bariery prawne – luki lub niedoskonałości regulacji i procedur prawnych, które w konsekwencji mogą ograniczać i opóźniać proces wdrażania strategii;

- trudności z dotarciem rzetelnej informacji do osób i grup dotkniętych wykluczeniem społecznym, ich rodzin i przedstawicieli służb społecznych i innych partnerów strategii;
- brak przychylności i zainteresowania wdrożeniem i realizacją programów wynikających ze strategii zarówno ze strony władz samorządowych, władz instytucji zapraszanych do współpracy i ze strony przedstawicieli tych instytucji; istotną trudność we współpracy pomiędzy instytucjami może stanowić „instytucjonalny brak zaufania” jednych służb do drugich;
- przejmowanie przez pracowników Miejskiego Ośrodka Pomocy Społecznej wszystkich problemów związanych z wdrażaniem strategii;
- brak lub niewystarczające środki na realizację zadań wynikających z zapisów strategii;
- ograniczone środki i niechęć kontraktowania nowych usług zdrowotnych przez NFZ;
- tryb konkursowy pozyskiwania środków zewnętrznych np.: RPO;
- brak specjalistycznego wsparcia i terapii dla rodzin,
- niewystarczająca liczba lokali socjalnych i komunalnych,
- ograniczony stopień zabezpieczenia dostępu do różnorodnych form spędzania wolnego czasu dzieci i młodzieży
- brak specjalistów z określonych dziedzin
- brak przestrzeni do realizacji wybranych zadań

FINANSOWANIE I UWARUNKOWANIA REALIZACJI CELÓW

Działalność władz lokalnych często napotyka na różnego rodzaju ograniczenia, w tym ograniczenia budżetowe. Władze zmuszone są często do dokonywania wyboru najważniejszych z planowanych przedsięwzięć i dokonywania ich hierarchizacji, a także do poszukiwania zewnętrznych źródeł finansowania. Niniejsza strategia nie zmieni istotnie sytuacji i możliwości finansowych miasta. Umożliwi za to, bardziej przejrzyste określenie priorytetów, pożądaných celów oraz struktury proponowanych wydatków. Jednocześnie fakt posiadania strategii istotnie zwiększy szansę dostępu do różnych form strukturalnej pomocy ze środków krajowych i zagranicznych, a tym samym, umożliwi realizowanie założonych celów i zadań.

Zadania strategii realizowane będą:

- beznakładowo
- w ramach środków zaplanowanych w budżecie miasta i jego jednostek organizacyjnych
- poprzez pozyskiwanie środków zewnętrznych
- z innych prawem dopuszczonych źródeł.

Kluczowe znaczenie dla realizacji zadań strategii będzie miała efektywność wykorzystania środków własnych miasta oraz poszukiwanie i absorpcja zewnętrznych źródeł finansowania. Korzystne dla realizacji zadań byłoby łączenie środków pochodzących z różnych źródeł.

MONITORING I EWALUACJA STRATEGII

Realizacja celów określonych w niniejszej strategii winna mieć dynamiczny przebieg. Dla jego zapewnienia i dla osiągnięcia optymalnych efektów należy reagować na zmieniające się warunki i potrzeby. Z uwagi na powyższe strategia musi być regularnie monitorowana a działania w niej zawarte, ewaluowane.

Monitoring i ewaluację (ocenę efektywności) strategii planuje się wdrożyć w chwili rozpoczęcia jej stosowania (realizowane programy, projekty nie zawsze prowadzą do dających się zaobserwować zmian).

Monitoring poszczególnych zadań prowadzony będzie przez cały czas obowiązywania strategii.

Celowość monitoringu polegać będzie na wyselekcjonowaniu projektów i programów najbardziej efektywnych, tzn. takich, które najlepiej odpowiadają na potrzeby lokalne i których rozwiązania są trwałe i nadają się do powielania.

Poza monitoringiem, który ma odpowiedzieć na podstawowe pytanie – czy i w jaki sposób założone cele są realizowane, niezbędne będzie również przeprowadzenie ewaluacji, która jest procesem polegającym na badaniu przyczyn rozbieżności między zaplanowanymi rezultatami a rzeczywistymi. Proces ten pozwalać będzie między innymi na:

- wychwytywanie skutecznych metod realizacji projektu, tych, które przynoszą oczekiwane efekty
- wyciąganie wniosków z działań ewaluacyjnych pozwalających na wdrożenie racjonalnych działań, które mogą „ratować projekt przed możliwością porażki”
- zastosowanie procedury, która pozwalać będzie na stosowanie obiektywnych metod oceny rezultatów
- unikanie subiektywnych osądów lub opinii, dotyczących sposobu realizacji zadań
- analizę osiągniętych efektów, co skutkuje możliwością kontynuacji działań, które włączają zdobyte doświadczenia
- poznanie faktycznych skutków w tym, planowanych i nieplanowanych o charakterze pozytywnym i negatywnym
- podjęcie decyzji co do kontynuacji, rozszerzenia bądź ograniczenia realizowanych zadań i programów
- ułatwienie w uzyskaniu poparcia społecznego i ekonomicznego dla realizowanych programów
- pomoc w planowaniu i realizacji usług socjalnych na poziomie indywidualnym, grupowych i społeczności lokalnej, a tym samym, dopasowywanie pomocy realnych potrzeb
- wzmocnienie zdolności wczesnego rozpoznawania problemów w realizacji zadań i umiejętności poprawnego reagowania w takich okolicznościach.

Przy realizacji strategii podstawowe znaczenie będzie miała skuteczność i efektywność podjętych działań. Oznacza to potrzebę ciągłej analizy wdrażania i realizowania zadań, działań i programów realizowanej strategii, czyli ewaluacji. Następnym etapem ewaluacji powinny być decyzje praktyczne dotyczące planowania, tworzenia, korekty realizowanej strategii.

Przy realizacji strategii planuje się zastosować dwa podstawowe rodzaje ewaluacji: ewaluację korygującą i ewaluację podsumowującą.

Ewaluację korygującą stosować się będzie w początkowych etapach opracowania strategii i jej realizacji. Będzie ona miała za zadanie dostarczać informacji pozwalających na korektę, uzupełnienie, usprawnienie strategii, czyli jakie problemy powstają w trakcie realizacji strategii i jak najlepiej można je rozwiązać.

Natomiast ewaluacja podsumowująca dostarczać będzie informacji o ogólnej efektywności strategii, będąc uzupełnieniem jej kontynuacji bądź zaniechania realizacji. Ten rodzaj ewaluacji zastosowany będzie po zakończeniu oddziaływania strategii, kiedy możemy już ocenić jej efekty i wymierne wyniki.

ZAKOŃCZENIE

Przyjęcie i realizacja Miejskiej Strategii Rozwiązywania Problemów Społecznych na lata 2014-2020 oznacza, z jednej strony kontynuację celów wyznaczonych w tożsamym dokumencie, który wygasł z upływem roku 2013, z drugiej zaś, inicjację działań uwzględniających nowe podejście do rozwiązywania problemów oparte na aktualnie lansowanej polityce społecznej.

Misja strategii w swojej definicji zakłada polepszenie jakości życia mieszkańców miasta, ze szczególnym uwzględnieniem wykluczonych i zagrożonych wykluczeniem społecznym. Wspólne, zintegrowane działanie na rzecz promocji zmian społecznych oraz stosowanie podmiotowego podejścia do obywatela to nowy wymiar polityki społecznej.

Integracja społeczna, nawiązywanie kontaktów ze społecznością lokalną, identyfikacja mieszkańców z tą społecznością oraz poszukiwanie i realizacja nowatorskich metod rozwiązywania problemów społecznych pozwala uruchomić potencjał zdolny do wprowadzania zmian. Pozwala na tworzenie sprzyjającego klimatu do zarządzania zmianą. Władzy może przynieść komfort w postaci społecznego poparcia, mieszkańcom, poczucie bycia zauważonym, ważnym i sprawczym.

Należy także pamiętać, że strategia jest doskonałym narzędziem promocyjnym nie tylko miasta, ale i podejmowanych nowatorskich, efektywnych programów oraz działań. Efektywność działań wynikających

z zapisów strategii będzie tym większa, im większa będzie wiedza o nich. Powodzenie strategii, w największej mierze, zależy jednak od aktywnego uczestnictwa w realizacji partnerów społecznych.

Skuteczność realizacji strategii gwarantować będą następujące warunki:

- konsekwentne wdrażanie w życie zaplanowanych zadań i projektów
- uświadamianie społeczności lokalnej znaczenia realizacji zaplanowanych przedsięwzięć
- upowszechnianie i promowanie misji, celów i zadań wśród mieszkańców miasta, działania na rzecz pozyskania dodatkowych środków z innych źródeł niż budżet samorządowy
- ewaluacja i monitoring podejmowanych działań i etapów realizacji strategii.

Strategia to przedsięwzięcie długofalowe i interdyscyplinarne, którego realizacja odbywać się będzie w etapach co najmniej rocznych, po sporządzeniu szczegółowego wykazu priorytetowych celów i zadań oraz preliminarza kosztów ich realizacji.

Jak wspomniano już wcześniej, niniejsza strategia jest doskonałym narzędziem promocyjnym, które pozwoli mieszkańcom miasta Łęczyny poznać przyszłe plany i zamierzenia władz lokalnych kolejnych kadencji oraz wszystkich innych instytucji, od których ta przyszłość zależy.

Jest inwestycją w rozwój miasta.

Odpowiednio zaprojektowana i systematycznie wdrażana przyniesie korzyści całej społeczności miasta zwiększając jej potencjał rozwojowy i aktywność we wszystkich obszarach funkcjonowania. Stanowić będzie o dorobku i wkładzie władz samorządowych w rozwój miasta i troskę o jego mieszkańców.

Promowana i nagłaśniana w massmediach pozwoli na realizację konstytucyjnych zasad solidarności, subsydiarności i równości społecznej, będzie odpowiedzią na wezwanie Unii Europejskiej do włączania się w realizację europejskiego modelu socjalnego.

**ZARZĄDZENIE NR 0050.639.2013
BURMISTRZA MIASTA ŁĘDZINY
z dnia 29.11.2013r.**

w sprawie powołania Społecznego Komitetu ds. Miejskiej Strategii Rozwiązywania Problemów Społecznych

Na podstawie art. 33 ustawy z dnia 8 marca 1990 roku o samorządzie gminnym (t.j. Dz.U. z 2013r., poz. 594 z późn.zm.)

zarządzam

§ 1

Powołać Społeczny Komitet ds. Miejskiej Strategii Rozwiązywania Problemów Społecznych w składzie:

1. Teresa Samulak – Dyrektor Szkoły Podstawowej nr 1 w Łędzinach
2. Małgorzata Szeligiewicz – Dyrektor Szkoły Podstawowej nr 3 w Łędzinach
3. Maria Horst – Dyrektor Zespołu Szkół w Łędzinach
4. Lidia Ciepły-Bugara – Dyrektor Gimnazjum nr 2 w Łędzinach
5. Anna Piłka - Dyrektor Gimnazjum nr 1 w Łędzinach
6. Ilona Cuber-Cebula – Dyrektor Przedszkola Miejskiego nr 2 w Łędzinach
7. Regina Fuchs - Dyrektor Przedszkola Miejskiego nr 1 w Łędzinach
8. Aleksandra Skwara-Zięciak – Dyrektor Miejskiego Ośrodka Pomocy Społecznej w Łędzinach
9. Andrzej Furczyk – Dyrektor Miejskiego Zespołu Opieki Zdrowotnej w Łędzinach
10. Joanna Figura – Dyrektor Miejskiego Ośrodka Kultury w Łędzinach
11. Mariola Jaromin – Kierownik Referatu ds. Funduszy Strukturalnych i Współpracy z Zagranicą
12. Urszula Pomietło-Rudol – Główny Specjalista ds. Wojskowych, Zarządzania Kryzysowego, Obrony Cywilnej i Ewidencji Podmiotów Gospodarczych
13. Edward Urbańczyk - Przewodniczący Komisji Budżetu, Finansów i Samorządności
14. Jerzy Żoła – Przewodniczący Komisji Edukacji, Kultury, Sportu, Ochrony Zdrowia i Pomocy Społecznej
15. Krzysztof Bednarczyk – Kierownik Referatu Edukacji, Kultury, Sportu i Spraw Społecznych
16. Jacek Saternus – Naczelnik Wydziału Infrastruktury i Gospodarki Miejskiej
17. Krystyna Cuber – Prezes Łędzkiego Stowarzyszenia Na Rzecz Osób Niepełnosprawnych i Ich Rodzin
18. Jacek Moryc – Stowarzyszenie Młodzi Aktywni

§ 2

Wykonanie zarządzenia powierzyć Pani Aleksandrze Skwarze-Zięciak, Dyrektorowi Miejskiego Ośrodka Pomocy Społecznej w Łędzinach.

§ 3

Zarządzenie wchodzi w życie z dniem podpisania.

BURMISTRZ

mgr Marcin Stambrowski