

**Statut Samodzielnego
Publicznego Zakładu
Opieki Zdrowotnej
pod nazwą Miejski Zespół
Opieki Zdrowotnej
w Łęczynach**

I. POSTANOWIENIA OGÓLNE.

§ 1

Samodzielny publiczny zakład opieki zdrowotnej pod nazwą Miejski Zespół Opieki Zdrowotnej w Łędzinach zwany dalej „MZOZ” działa na podstawie:

1. Ustawy z dnia 30 sierpnia 1991r. o zakładach opieki zdrowotnej (Dz. U. Nr 91, poz. 408 z późniejszymi zmianami) i przepisów wydanych na podstawie tej ustawy.
2. Niniejszego statutu uchwalonego przez Radę Społeczną uchwałą Nr II w dniu 23.05.2000r. zatwierdzonego przez Radę Miasta Łędziny uchwałą nr CXLIX/09/2000 w dniu 28.09.2000r.
3. Innych przepisów dotyczących publicznych zakładów opieki zdrowotnej, państwowych jednostek organizacyjnych.
4. Przepisów Ustawy z dnia 23 kwietnia 1964r. Kodeks Cywilny (Dz. U. Nr 16, poz. 93 z późniejszymi zmianami).

§ 2

1. Siedziba MZOZ mieści się w Łędzinach przy ulicy *Asnyka 2*.
2. Wykaz placówek, w których prowadzona jest działalność MZOZ stanowi załącznik Nr 2 do niniejszego statutu.
3. Uruchomienie działalności w innych pomieszczeniach wymaga zmiany statutu.

§ 3

Obszar działania MZOZ, wynikający ze statusu publicznego zakładu opieki zdrowotnej obejmuje gminę Łędziny, a także inny obszar na podstawie zawartych umów.

§ 4

Organem założycielskim i sprawującym nadzór merytoryczny i finansowy nad MZOZ jest Rada Miasta Łędziny.

§ 5

1. MZOZ ma status samodzielnego publicznego zakładu opieki zdrowotnej.
2. MZOZ podlega wpisowi do rejestru zakładów opieki zdrowotnej prowadzonego przez Wojewodę Śląskiego.
3. MZOZ uzyskuje osobowość prawną z chwilą wpisania do rejestru publicznych zakładów opieki zdrowotnej, prowadzonego przez właściwy sąd rejestrowy.
- 4.

II. CEL I PRZEDMIOT DZIAŁANIA.

§ 6

Podstawowym celem MZOZ jest świadczenie usług medycznych w zakresie diagnostyki, leczenia, rehabilitacji i profilaktyki zdrowotnej.

§ 7

Do zadań MZOZ w szczególności należy udzielanie świadczeń zdrowotnych w zakresie:

1. a) Lecznictwa stacjonarnego:
 - Oddział Szpitalny Rehabilitacji Narządu Ruchu,
 - b) Podstawowej opieki zdrowotnej
 - c) Specjalistycznej ambulatoryjnej opieki zdrowotnej w poradniach:
 - alergologicznej,
 - cukrzycowej,
 - chirurgii ogólnej
 - dermatologicznej,
 - ginekologicznej,
 - kardiologicznej,
 - leczenia uzależnień,
 - leczenia wad postawy u dzieci,
 - neurologicznej,
 - okulistycznej,
 - otolaryngologicznej,
 - rehabilitacyjnej,
 - reumatologicznej,
 - szkoły rodzenia,
 - onkologicznej
 - proktologicznej
 - pulmonologicznej
 - urologicznej
 - d) Medycyny szkolnej,
 - e) Stomatologii i chirurgii szczękowej,
 - f) Porodu niepowikłanego,
 - g) Chirurgii krótkoterminowej
 - h) Zespół Pielęgniarskiej Opieki Środowiskowej
2. W zakresie Medycyny pracy:
 - a) ocena i monitorowanie stanu zdrowia i ryzyka zawodowego,
 - b) wykonywanie badań profilaktycznych w tym: wstępnych, okresowych, kontrolnych i końcowych,
 - c) organizowanie i udzielanie pierwszej pomocy medycznej w nagłych zachorowaniach i wypadkach, które wystąpiły w miejscu pracy.
3. Wykonywanie badań diagnostycznych w zakresie diagnostyki medycznej i analitycznej.
4. Świadczenie usług w zakresie rehabilitacji leczniczej.
5. Szerzenie oświaty zdrowotnej i promocji zdrowia.

§ 8

Wykonując statutowe działania, MZOZ współdziała z:

1. Wojewódzką Stacją Sanitarno - Epidemiologiczną i Terenową Stacją Sanitarno - Epidemiologiczną.
2. Wojewódzką Stacją Krwiodawstwa.
3. Wojewódzkim Nadzorem Farmaceutycznym.
4. Wojewódzkim Ośrodkiem Medycyny Pracy.
5. Innymi zakładami opieki zdrowotnej.
 6. Samorządami terytorialnymi.
 7. Zakładami przemysłowymi.
 8. Stowarzyszeniami naukowymi i instytucjami naukowo - badawczymi.
 9. Organizacjami społecznymi.

10. Organizacjami oświatowymi.
11. Instytucjami Ubezpieczenia Zdrowotnego
12. Śląskim Centrum Zdrowia Publicznego.

III. ORGANY I ORGANIZACJA ZOZ.

§ 9

Organami MZOZ są:

1. Dyrektor Zakładu.
2. Rada Społeczna.

§ 10

1. Z Dyrektorem MZOZ Rada Miasta Łęczyny, nawiązuje i rozwiązuje stosunek pracy bądź umowę cywilno-prawną na zarządzanie zakładem, zgodnie z obowiązującymi przepisami.
2. MZOZ kieruje Dyrektor, który reprezentuje MZOZ na zewnątrz i jest przełożonym pracowników MZOZ.

§ 11

1. Dyrektor kieruje MZOZ przy pomocy:
 - a) Zastępcy Dyrektora d/s Lecznictwa,
 - b) Głównego Księgowego,
2. Na stanowisko Zastępcy Dyrektora d/s Lecznictwa przeprowadza się postępowanie konkursowe, zgodnie z powszechnie obowiązującymi przepisami.
3. Zastępcę Dyrektora d/s Lecznictwa zatrudnia Dyrektor zakładu.

§ 12

1. Radę Społeczną powołuje, odwołuje oraz zwołuje jej pierwsze posiedzenie Rada Miasta Łęczyny.
2. Kadencja Rady Społecznej trwa 4 lata.

§ 13

1. Rada Społeczna składa się z 8 osób.
2. W skład Rady Społecznej wchodzi:
 - a) jako Przewodniczący – Burmistrz Miasta Łęczyny lub osoba przez niego wyznaczona
 - b) jako Członek - przedstawiciel Wojewody
 - c) jako Członkowie - przedstawiciele wyłonieni przez gminę - 6 osób.
2. Członkiem Rady Społecznej nie może być pracownik MZOZ.

§ 14

1. W posiedzeniach plenarnych Rady Społecznej uczestniczy Dyrektor MZOZ oraz przedstawiciel organizacji związkowej.
2. W posiedzeniach Rady Społecznej mają prawo uczestniczyć z głosem doradczym, przedstawiciele samorządów zawodów medycznych.

§15

Do zadań Rady Społecznej należy:

1. Przedstawianie Radzie Miasta Łęczyny wniosków i opinii w sprawach:
 - a) zmiany lub rozwiązania umowy o udzielenie publicznego zamówienia świadczenia zdrowotne, na
 - b) zbycia środka trwałego oraz zakupu lub przyjęcia darowizny nowej aparatury i sprzętu medycznego,
 - c) związanych z przekształceniem lub likwidacją MZOZ, jego przebudową, rozszerzeniem lub ograniczeniem działalności,
 - d) przyznania Dyrektorowi MZOZ nagród,
 - e) rozwiązania stosunku pracy lub umowy cywilnoprawnej o zarządzanie publicznym zakładem opieki zdrowotnej z Dyrektorem MZOZ.
2. Przedstawianie Dyrektorowi MZOZ wniosków i opinii w sprawach:
 - a) planu finansowego i inwestycyjnego,
 - b) rocznego sprawozdania z realizacji planu inwestycyjnego i finansowego,
 - c) kredytów bankowych i dotacji,
 - d) podziału zysku.
3. Uchwalanie statutu MZOZ oraz zmian w statucie i przedkładanie go do zatwierdzenia Radzie Miasta Łęczyny.
4. Uchwalenie regulaminu swojej działalności oraz przedkładanie go do zatwierdzenia Radzie Miasta Łęczyny.
5. Zatwierdzanie Regulaminu porządkowego MZOZ.
6. Dokonywanie okresowych analiz skarg i wniosków wnoszonych przez osoby korzystające ze świadczeń MZOZ z wyłączeniem spraw podlegających nadzorowi medycznemu.
7. Przedstawienie wniosków Radzie Miasta Łęczyny, w którego imieniu Rada Społeczna wykonuje swoje zadania.
8. Wykonywanie innych zadań określonych w ustawie i statucie MZOZ.

§ 16

Sposób zwoływania posiedzeń Rady Społecznej, tryb pracy i podejmowania uchwał określa Regulamin Rady Społecznej.

§17

Od uchwały Rady Społecznej Dyrektorowi MZOZ przysługuje odwołanie do Rady Miasta Łęczyny w terminie 14 dni od daty podjęcia uchwały.

§ 18

Obsługę techniczną Rady Społecznej zapewnia Dyrektor MZOZ.

§ 19

1. Organizację wewnętrzną MZOZ tworzą działy:
 - a) podległe bezpośrednio Dyrektorowi:
 - Dział Zastępcy Dyrektora d/s Lecznictwa
 - Dział Głównego Księgowego:
 - Sekcja finansowo – księgową
 - Dział Kadr, Sekretariat
 - Dział administracyjno – gospodarczy:
 - personel gospodarczy i obsługi
 - b) podległe bezpośrednio Zastępcy Dyrektora d/s Lecznictwa, a pośrednio Dyrektorowi.
 - Dział Opieki Zdrowotnej:
 - wyższy personel medyczny
 - stanowisko pielęgniarki koordynującej średniego i niższego personelu medycznego,
 - średni i niższy personel medyczny
 - Dział statystyki medycznej i analiz
2. Schemat organizacyjny MZOZ stanowi załącznik Nr 1 do niniejszego statutu.

IV.GOSPODARKA FINANSOWA MZOZ

§ 20

1. MZOZ prowadzi gospodarkę finansową w oparciu o:
 - a) ustawę z dnia 30 sierpnia 1991r. o zakładach opieki zdrowotnej (Dz. U. Nr 91 poz. 408 z późniejszymi zmianami),
 - b) ustawę z dnia 29 września 1994r. o rachunkowości (Dz. U. Nr 121 poz. 591)
 - c) ustawę z dnia 15.02.1992r. o podatku dochodowym od osób prawnych (Dz. U. z 2000r., Nr 54, poz. 654 z póź. zm.)
 - d) plan finansowy ustalony przez Dyrektora MZOZ.
2. MZOZ może uzyskiwać środki finansowe:
 - a) z odpłatnych świadczeń zdrowotnych na podstawie zawartych kontraktów:
 - z Instytucjami Ubezpieczenia Zdrowotnego
 - z Wojewodą Śląskim,
 - z innymi wojewodami,
 - z organami samorządów gmin i powiatów
 - z innymi podmiotami np.: stowarzyszenia, fundacje, organizacje społeczne, instytucje ubezpieczeniowe, zakłady pracy.
 - b) na realizację zadań i programów zdrowotnych oraz promocję zdrowia,
 - c) z prowadzenia działalności gospodarczej innej niż wymieniona w pkt. a tj.:
 - dzierżawy pomieszczeń,
 - odpłatności za porody rodzinne,
 - odpłatności za badania z zakresu medycyny pracy,
 - odpłatności za usługi medyczne udzielane osobom nie uprawnionym do bezpłatnych świadczeń,
 - realizacji zleceń od zakładów pracy na usługi medyczne pozakontraktowe,

- prowadzenia apteki,
 - prowadzenia działalności edukacyjnej i szkoleniowej.
- d) z darowizn, zapisów, spadków oraz ofiarności publicznej, także pochodzenia zagranicznego z zastrzeżeniem wynikającym z art. 42 ustawy o zakładach opieki zdrowotnej.
3. Wartość majątku określają:
- fundusz założycielski
 - fundusz zakładu.
4. MZOZ decyduje samodzielnie o podziale zysku po zasięgnięciu opinii Rady Społecznej.
5. Ujemny wynik finansowy MZOZ pokrywa we własnym zakresie.

V. POSTANOWIENIA KOŃCOWE.

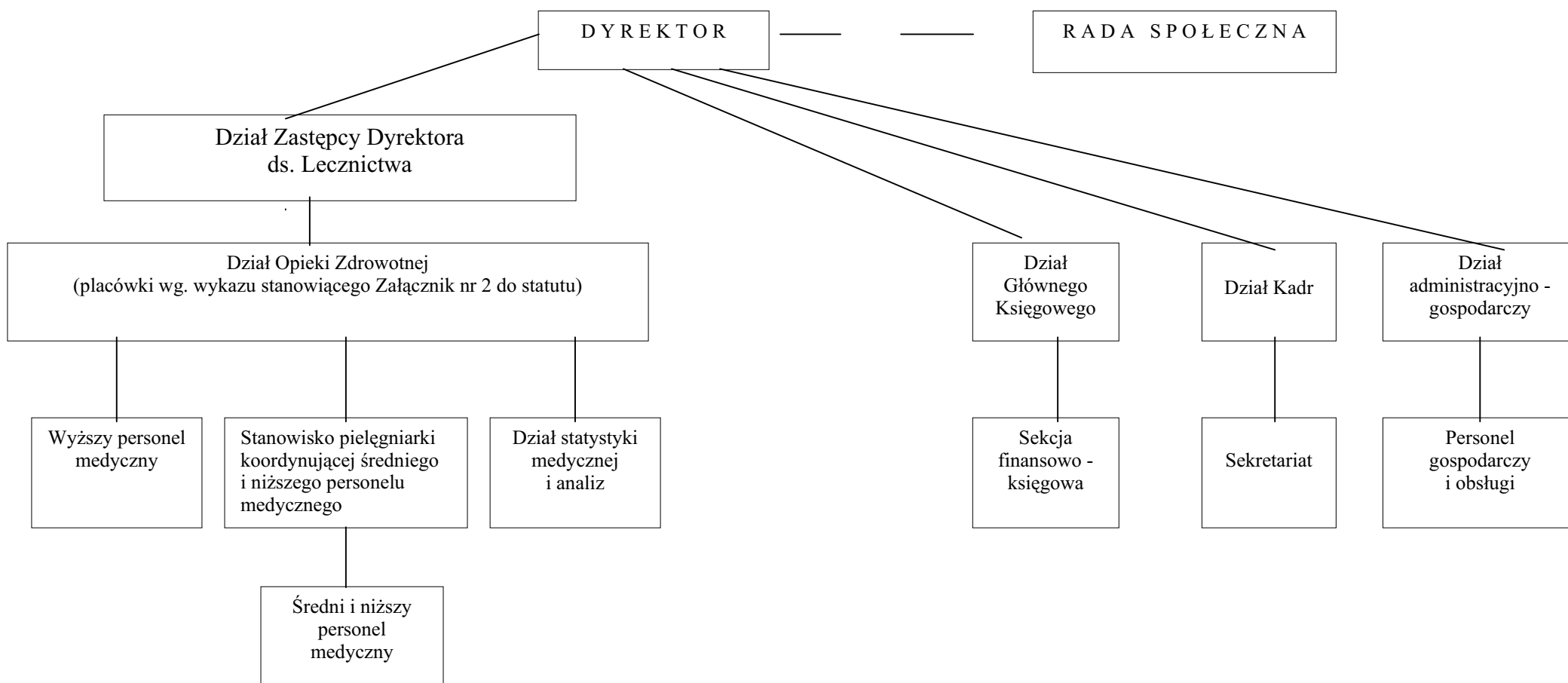
§ 21

Zmiany w statucie przeprowadza się według tej samej procedury co jego nadanie.

§ 22

Statut wchodzi w życie z dniem zatwierdzenia przez Radę Miasta Łęczyny.

Schemat organizacyjny MZOZ



Wykaz placówek, w których jest prowadzona działalność MZOZ.

1. Przychodnia Rejonowa Nr 1 - Łędziny, ul. Fredry 17:

- Poradnia lekarza rodzinnego,
- Poradnia dla dzieci,
- Poradnia stomatologiczna,
- Poradnia ginekologiczna,
- Poradnia cukrzycowa,
- Poradnia alergologiczna
- Pielęgniarstwo środowiskowe,
- Pracownia EKG,
- Gabinet zabiegowy,
- Medycyna szkolna:
Szkoła Podstawowa Nr 3 – Łędziny, ul. Hołodunowska 13,
Gimnazjum Nr 2 – Łędziny, ul. Hołodunowska 52.

2. Przychodnia Rejonowa Nr 2 - Łędziny, ul. Asnyka 2:

- Poradnia lekarza rodzinnego,
- Poradnia dla dzieci,
- Poradnia stomatologiczna,
- Poradnia ginekologiczna,
- Poradnia leczenia uzależnień,
- Poradnia neurologiczna,
- Pielęgniarstwo środowiskowe,
- Gabinet zabiegowy ogólny,
- Gabinet zabiegowy dziecięcy,
- Poradnia lekarza rodzinnego – Filia P. R. Nr 2 w Goławcu,
- pracownia EKG,
- Medycyna szkolna:
Szkoła Podstawowa Nr 1 – Łędziny, ul. Paderewskiego 5,
Szkoła Podstawowa Nr 4 – Łędziny, ul. Goławiecka 36,
Gimnazjum Nr 1 – Łędziny, ul. Pokoju 29.

3. Izba Porodowa - Łędziny, ul. Hołodunowska 70:

- Szkoła rodzenia,
- Izba porodów rodzinnych – 10 łóżek.

4. Oddział Szpitalny Rehabilitacji Narządu Ruchu – 42 łóżka – Łędziny, ul. Pokoju 17.

5. Przychodnia Specjalistyczna - Łędziny, ul. Pokoju 17:

- Poradnia lekarza rodzinnego,
- Poradnia alergologiczna,
- Poradnia chirurgiczna.,
- Poradnia chirurgii szczękowej,
- Chirurgia krótkoterminowa – 1 łóżko,
- Poradnia dermatologiczna,
- Poradnia ginekologiczna.
- Poradnia kardiologiczna,
- Poradnia leczenia wad postawy u dzieci,
- Poradnia neurologiczna,
- Poradnia medycyny pracy,
- Poradnia okulistyczna,
- Poradnia onkologiczna
- Poradnia otolaryngologiczna,
- Poradnia proktologiczna
- Poradnia pulmonologiczna
- Poradnia rehabilitacyjna,
- Poradnia reumatologiczna,
- Poradnia urologiczna
- Poradnia stomatologiczna,
- Pracownia RTG,
- Pracownia USG,
- Laboratorium,

- Pracownia EKG,
- Gabinet zabiegowy,
- Dokumentacja chorych,
- Izba Opatrunkowa przy KWK "Ziemowit" – Łędziny, ul. Pokoju 4,
- Medycyna szkolna:
Powiatowy Zespół Szkół w Łędzinach - Łędziny, ul. Pokoju 4.

6. Zespół Pracowni Rehabilitacyjnych - Łędziny, ul. Łędzińska 8.

7. Zespół Pielęgniarskiej Opieki Środowiskowej